

**MUSEUM SØNDERJYLLAND**

**ÅRSREGNSKAB 2023**

# Indholdsfortegnelse

	Side
<b>1. Oplysninger om Museet</b>	
Oplysninger om museet	3
<b>2. Påtegninger</b>	
2.1. Ledelsespåtegning	4
2.2. Den uafhængige revisors påtegning	5 - 7
<b>3. Ledelsesberetning</b>	
3.1. Ledelsesberetning og generelle bemærkninger til regnskabet for 2023	8 - 11
3.2. Særlige bemærkninger til regnskabet for 2023	12 - 15
<b>4. Årsregnskab 1. januar – 31. december 2023</b>	
4.1. Anvendt regnskabspraksis	16 - 18
4.2. Resultatopgørelse	19
4.3. Balance	20
4.4. Noter	21 - 28
<b>5. Bilag</b>	
5.1 Anlægsprojekter rapport over henlæggelser	28
5.2 Øremærkede projekter rapport over henlæggelser	29 - 32

# 1. Oplysninger om Museet

**Navn og adresse m.v.:**

**Museum Sønderjylland  
Aastrupvej 48**

**6100 Haderslev**

**Telefon: 65 370 700**

**Hjemmeside: [www.msj.dk](http://www.msj.dk)**

**E.mail: [kontakt@msj.dk](mailto:kontakt@msj.dk)**

**CVR nr.: 30 00 87 31**

**Oprettet: 1. januar 2006**

**Hjemsted: Haderslev**

**Regnskabsår: 1. januar – 31. december 2023**

**Museumsdirektør:**

**Axel Johnsen**

**Administrationschef:**

**Lisbeth Kristensen**

**Bestyrelse:**

**Formand: Simon Møberg Torp**

**Næstformand: Kjeld Nørmark Thrane**

**Revision:**

**BDO Statsautoriseret revisionsaktieselskab  
Kolding Åparken 8A, 7. Sal  
6000 Kolding**

## 2. Påtegninger

### 2.1. Ledelsespåtegning

Årsregnskabet for 2023 forelægges for Museum Sønderjyllands bestyrelse på bestyrelsesmødet den 6. juni 2024.

Årsregnskabet er aflagt i overensstemmelse med årsregnskabslovens regler for regnskabsklasse A med tillæg af de krav til regnskabsaflæggelsen, der fremgår af Kulturministeriets bekendtgørelse nr. 1701 af 21. december 2010 om økonomiske og administrative forhold for modtagere af driftstilskud fra Kulturministeriet.

Vi anser den valgte regnskabspraksis for hensigtsmæssig, således at årsregnskabet giver et retvisende billede af museets aktiviteter og årsresultat, museets aktiver og passiver samt museets finansielle stilling.

Det er ligeledes vores opfattelse, at ledelsesberetningen indeholder en retvisende redegørelse for forhold, beretningen omhandler.

Årsregnskabet indstilles til godkendelse.

Haderslev, den 6. juni 2024

Axel Johnsen  
Direktør

Lisbeth Kristensen  
Administrationschef

**Godkendt på bestyrelsesmødet den 6. juni 2024**

Simon Møberg Torp

René Andersen

Keld Møller Hansen

Peter Sevel

Christel Leiendecker

Karen Frøsig

Kjeld Nørmark Thrane

Signe Bekker Dhiman

Sean Rumley

## 2.2 Den uafhængige revisors påtegning

### Til bestyrelsen for Museum Sønderjylland

#### REVISIONSPÅTEGNING PÅ ÅRSREGNSKABET

##### Konklusion

Vi har revideret årsregnskabet for Museum Sønderjylland for regnskabsåret 1. januar til 31. december 2023, der omfatter anvendt regnskabspraksis, resultatopgørelse, balance, egenkapitalopgørelse og noter. Årsregnskabet udarbejdes efter årsregnskabslovens klasse A og bekendtgørelse nr. 1701 af 21. december 2010 om økonomiske og administrative forhold for modtagere af driftstilskud fra Kulturministeriet.

Det er vores opfattelse, at årsregnskabet giver et retvisende billede af museets aktiver, passiver og finansielle stilling pr. 31. december 2021 samt af resultatet af museets aktiviteter for regnskabsåret 1. januar - 31. december 2021 i overensstemmelse med årsregnskabslovens klasse A og bekendtgørelse nr. 1701 af 21. december 2010 om økonomiske og administrative forhold for modtagere af driftstilskud fra Kulturministeriet.

##### Grundlag for konklusion

Vi har udført vores revision i overensstemmelse med internationale standarder om revision og de yderligere krav, der er gældende i Danmark og standarderne for offentlig revision, idet revisionen udføres på grundlag af bestemmelserne i bekendtgørelse nr. 1701 af 21. december 2010. Vores ansvar ifølge disse standarder og krav er nærmere beskrevet i revisionspåtegningens afsnit ”Revisors ansvar for revisionen af årsregnskabet”. Vi er uafhængige af museet i overensstemmelse med International Ethics Standards Board for Accountants’ internationale retningslinjer for revisors etiske adfærd (IESBA Code) og de yderligere etiske krav, der er gældende i Danmark, ligesom vi har opfyldt vores øvrige etiske forpligtelser i henhold til disse krav og IESBA Code. Det er vores opfattelse, at det opnåede revisionsbevis er tilstrækkeligt og egnet som grundlag for vores konklusion.

##### Fremhævelse af forhold vedrørende revisionen

Museet har i overensstemmelse med bekendtgørelse nr. 1701 af 21. december 2010 om økonomiske og administrative forhold for modtagere af driftstilskud fra Kulturministeriet indarbejdet budgettal for regnskabsåret i resultatopgørelsen. Disse budgettal har ikke været underlagt revision, hvorfor vi ikke udtrykker nogen sikkerhed herom.

##### Ledelsens ansvar for årsregnskabet

Ledelsen har ansvaret for udarbejdelsen af et årsregnskab, der giver et retvisende billede i overensstemmelse med årsregnskabslovens klasse A og bekendtgørelse nr. 1701 af 21. december 2010. Ledelsen har endvidere ansvaret for den interne kontrol, som ledelsen anser for nødvendig for at udarbejde et årsregnskab uden væsentlig fejlinformation, uanset om denne skyldes besvigelser eller fejl.

Ved udarbejdelsen af årsregnskabet er ledelsen ansvarlig for at vurdere museets evne til at fortsætte driften; at oplyse om forhold vedrørende fortsat drift, hvor dette er relevant; samt at udarbejde årsregnskabet på grundlag af regnskabsprincippet om fortsat drift, medmindre ledelsen enten har til hensigt at likvidere museet, indstille driften eller ikke har andet realistisk alternativ end at gøre dette.

##### Revisors ansvar for revisionen af årsregnskabet

Vores mål er at opnå høj grad af sikkerhed for, om årsregnskabet som helhed er uden væsentlig fejlinformation, uanset om denne skyldes besvigelser eller fejl, og at afgive en revisionspåtegning med en konklusion. Høj grad af sikkerhed er et højt niveau af sikkerhed, men er ikke en garanti for, at en revision, der udføres i overensstemmelse med internationale standarder om revision og de yderligere krav, der er gældende i Danmark og standarderne for offentlig revision, idet revisionen udføres på grundlag af bestemmelserne i bekendtgørelse nr. 1701 af 21. december 2010, altid vil afdække væsentlig fejlinformation, når sådan findes. Fejlinformationer kan opstå som følge af besvigelser eller fejl og kan betragtes som væsentlige, hvis det med rimelighed kan forventes, at de enkeltvis eller samlet har indflydelse på de økonomiske beslutninger, som regnskabsbrugerne træffer på grundlag af årsregnskabet.

Som led i en revision, der udføres i overensstemmelse med internationale standarder om revision og de yderligere krav, der er gældende i Danmark og standarderne for offentlig revision, idet revisionen udføres på grundlag af bestemmelserne i bekendtgørelse nr. 1701 af 21. december 2010, foretager vi faglige vurderinger og opretholder professionel skepsis under revisionen. Herudover:

- Identificerer og vurderer vi risikoen for væsentlig fejlinformation i årsregnskabet, uanset om denne skyldes besvigelser eller fejl, udformer og udfører revisionshandlinger som reaktion på disse risici

- samt opnår revisionsbevis, der er tilstrækkeligt og egnet til at danne grundlag for vores konklusion. Risikoen for ikke at opdage væsentlig fejlinformation forårsaget af besvigelser er højere end ved væsentlig fejlinformation forårsaget af fejl, idet besvigelser kan omfatte sammensværgelser, dokumentfalsk, bevidste udeladelser, vildledning eller tilsidesættelse af intern kontrol.
- Opnår vi forståelse af den interne kontrol med relevans for revisionen for at kunne udforme revisionsbehandlinger, der er passende efter omstændighederne, men ikke for at kunne udtrykke en konklusion om effektiviteten af museets interne kontrol.
- Tager vi stilling til, om den regnskabspraksis, som er anvendt af ledelsen, er passende, samt om de regnskabsmæssige skøn og tilknyttede oplysninger, som ledelsen har udarbejdet, er rimelige.
- Konkluderer vi, om ledelsens udarbejdelse af årsregnskabet på grundlag af regnskabsprincippet om fortsat drift er passende, samt om der på grundlag af det opnåede revisionsbevis er væsentlig usikkerhed forbundet med begivenheder eller forhold, der kan skabe betydelig tvivl om museets evne til at fortsætte driften. Hvis vi konkluderer, at der er en væsentlig usikkerhed, skal vi i vores revisionspåtegning gøre opmærksom på oplysninger herom i årsregnskabet eller, hvis sådanne oplysninger ikke er tilstrækkelige, modificere vores konklusion. Vores konklusioner er baseret på det revisionsbevis, der er opnået frem til datoen for vores revisionspåtegning. Fremtidige begivenheder eller forhold kan dog medføre, at museet ikke længere kan fortsætte driften.
- Tager vi stilling til den samlede præsentation, struktur og indhold af årsregnskabet, herunder noteoplysningerne, samt om årsregnskabet afspejler de underliggende transaktioner og begivenheder på en sådan måde, at der gives et retvisende billede heraf.

Vi kommunikerer med ledelsen om blandt andet det planlagte omfang og den tidsmæssige placering af revisionen samt betydelige revisionsmæssige observationer, herunder eventuelle betydelige mangler i intern kontrol, som vi identificerer under revisionen.

#### **Udtalelse om ledelsesberetningen og særlige bemærkninger (side 8-15)**

Ledelsen er ansvarlig for ledelsesberetningen og de særlige bemærkninger. (fremover ledelsesberetningen)

Vores konklusion om årsregnskabet omfatter ikke ledelsesberetningen, og vi udtrykker ingen form for konklusion med sikkerhed om ledelsesberetningen.

I tilknytning til vores revision af årsregnskabet er det vores ansvar at læse ledelsesberetningen og i den forbindelse overveje, om ledelsesberetningen er væsentligt inkonsistent med årsregnskabet eller vores viden opnået ved revisionen eller på anden måde synes at indeholde væsentlig fejlinformation.

Vores ansvar er derudover at overveje, om ledelsesberetningen indeholder krævede oplysninger i henhold til årsregnskabslovens klasse A og bekendtgørelse nr. 1701 af 21. december 2010 om økonomiske og administrative forhold for modtagere af driftstilskud fra Kulturministeriet

Baseret på det udførte arbejde er det vores opfattelse, at ledelsesberetningen er i overensstemmelse med årsregnskabet og er udarbejdet i overensstemmelse med kravene i årsregnskabslovens klasse A og bekendtgørelse nr. 1701 af 21. december 2010 om økonomiske og administrative forhold for modtagere af driftstilskud fra Kulturministeriet. Vi har ikke fundet væsentlig fejlinformation i ledelsesberetningen.

#### **ERKLÆRING I HENHOLD TIL ANDEN LOVGIVNING OG ØVRIG REGULERING**

##### **Udtalelse om juridisk-kritisk revision og forvaltningsrevision**

Ledelsen er ansvarlig for, at de dispositioner, der er omfattet af regnskabsaflæggelsen, er i overensstemmelse med meddelte bevillinger, love og andre forskrifter samt med indgåede aftaler og sædvanlig praksis. Ledelsen er også ansvarlig for, at der er taget skyldige økonomiske hensyn ved forvaltningen af de midler og driften af de aktiviteter, der er omfattet af årsregnskabet. Ledelsen har i den forbindelse ansvar for at etablere systemer og processer, der understøtter sparsommelighed, produktivitet og effektivitet.

I tilknytning til vores revision af årsregnskabet er det vores ansvar at gennemføre juridisk-kritisk revision og forvaltningsrevision af udvalgte emner i overensstemmelse med standarderne for offentlig revision. I vores juridisk-kritiske revision efterprøver vi med høj grad af sikkerhed for de udvalgte emner, om de undersøgte dispositioner, der er omfattet af regnskabsaflæggelsen, er i overensstemmelse med de relevante bestemmelser i bevillinger, love og andre forskrifter samt indgåede aftaler og sædvanlig praksis. I vores forvaltningsrevision vurderer vi med høj grad af sikkerhed, om de undersøgte systemer, processer eller dispositioner understøtter skyldige økonomiske hensyn ved forvaltningen af de midler og driften af de aktiviteter, der er omfattet af årsregnskabet.

Hvis vi på grundlag af det udførte arbejde konkluderer, at der er anledning til væsentlige kritiske bemærkninger, skal vi rapportere herom i denne udtalelse.

Vi har ingen væsentlige kritiske bemærkninger at rapportere i den forbindelse.

Kolding, den 6. juni 2024

BDO Statsautoriseret revisionsaktieselskab  
CVR-nr. 20 22 26 70

Niels Peder Aalund  
Statsautoriseret revisor

Erik Bendtsen  
Registreret revisor

# Ledelsesberetning 2023

## 3. Ledelsesberetning

### 3.1. Ledelsesberetning og generelle bemærkninger til regnskabet

. Ledelsesberetning

#### 3.1. Ledelsesberetning og generelle bemærkninger til regnskabet

Ændringerne i samfundsøkonomien fortsætter med at påvirke kulturinstitutionernes økonomi, herunder også Museum Sønderjyllands. Det stiller store krav til ledelsens styring og evne til at sætte ind og imødegå dette. De dramatiske stigninger i energipriserne, som indtrådte under budgetlægningen i efteråret 2022, klingede af i løbet af vinter og forår, hvor priserne stabiliserede sig, dog på et lidt højere niveau end tidligere.

På det tidspunkt havde museet iværksat en række tiltag, nemlig stram udgiftsstyring, midlertidig lukning af tre museer, opsigelse af 11 medarbejdere og forberedelse af opsætning af solcelleanlæg finansieret via museets egenkapital.

Det lykkedes museet at få hjælp udefra via statslige puljer til compensation for høje energiudgifter og til investeringer i energiforbedringer, hvilket lettede presset på budgettet betydeligt. Og sidst på året lykkedes det museet at italesætte museets ressourcemæssige udfordringer i Folketinget, hvilket førte til en ekstrabevilling på finansloven 2024. På trods af nedskæringer og afskedigelser formåede museet at opretholde et højt aktivitetsniveau over for publikum og i de strategiske udviklingsprojekter.

#### *Den økonomiske udvikling*

Museets regnskabsresultat udviser et overskud på 4,2 mio. kr. i forhold til det samlede budget. Resultatet skyldes i hovedtræk et mindreforbrug på den almindelige drift på 2,9 mio. kr. i Økonomi & Drift, først og fremmest opstået på grund af mindre udgifter til energi, korrektion af feriepengeforpligtelsen og generel påholdenhed. Derudover er der i Publikum & Formidling genereret et overskud på 0,8 mio. kr., som skyldes merindtægter på entré og café.

Der har i 2023 været reserveret midler i øvrig egenkapital til færdiggørelse af ATEX-godkendelse og udearealer på bevaringscentret samt køb af Kongevej 49 i Tønder i alt ca. 1 mio. kr.

Disse udgifter konteres i regnskabet det år hvor de afholdes, og vil derfor påvirke regnskabsresultatet i 2023 negativt.

Museum Sønderjylland modtog 33,3 mio. kr. i ordinært driftstilskud fra staten, der er museets hovedtilskudsyder. De sønderjyske kommuner bidrog med 20,1 mio. kr. i ordinært driftstilskud samt 0,3 mio. kr. i ekstraordinære tilskud.

Året 2023 var det første år siden 2019 helt uden Covid 19-restriktioner. Det betød, at publikums adfærd ikke længere var påvirket af statslige reguleringer eller af publikums selvpålagte forholdsregler i forhold til smittefare. Dermed får museet på samme måde som alle andre museer igen mulighed for at sammenligne og evaluere prioriteringer og indsatser på baggrund af normal-år.

På trods af, at de tre museer Kulturhistorie Aabenraa, Drøhøses Hus og Cathrinesminde Teglværk var lukket hele sæsonen, har der været en samlet fremgang i entré- og caféindtægterne. Fremgangen kan især konstateres på Højer Mølle, på museerne i Tønder og på Sønderborg Slot, hvor lancering af nye cafétilbud i kombination med events og B2B-salg har styrket omsætningen.

Museets bundne egenkapital var ved årets begyndelse 84,6 mio. kr. Den øvrige egenkapital var ved årets begyndelse 12 mio. kr. Den øgedes med 4,2 mio. kr. som følge af årets regnskabsresultat. Den disponible egenkapital er herefter 16,0 mio. kr. Heraf er reserveret et samlet beløb på 3,7 mio. kr. til forskellige projekter (se note 6 i regnskabet).



## *Regnskabsresultatets betydning for museets strategiske udvikling*

Museum Sønderjylland arbejder efter en langsigtet plan for udvikling af de enkelte besøgssteder. For alle delprojekter gælder, at de involverer museets anlægsmidler og/eller egenkapital. Tildelingen af anlægsmidler er reguleret af økonomiaftalen med kommunerne, mens egenkapitalen svinger i takt med årsresultatet. Museets bestyrelse drøfter løbende, hvor stor museets egenkapital skal være set i relation til planlagte investeringer og i forhold til museets robusthed. Også på de årlige virksomhedsmøder med Slots- og Kulturstyrelsen drøftes løbende, hvad der er det passende niveau. Bestyrelsen har hidtil anset 8-10% af den årlige omsætning som et passende niveau.

Når der tages hensyn til henlæggelser og reserveringer i egenkapitalen, udgør den disponible egenkapital ved regnskabsafslutningen 10% af den samlede omsætning og ligger derfor på det ønskede niveau. Dermed har museet igen opnået den robusthed, der er nødvendig for en virksomhed som MSJ.

## *Arbejdet med strategiske projekter*

Etableringen af Bevaringscenter Sønderjylland i Rødekro i 2021 er et afsluttet projekt, men arbejdet med at pakke ud og flytte de sidste dele af samlingerne foregår stadig. Dertil kommer, at Haderslev Kommune i 2023 returnerede den siden 2017 deponerede samling af hestevogne. Tilgangen af 46 hestevogne samt forberedelsen af en total nedpakning af samlingerne på museet i Tønder tilfører samlings- og magasineringsarbejdet nye dimensioner, der involverer både personale og investeringer.

I tilknytning til Bevaringscenteret lancerede museet i 2023 med betydelig ekstern finansiering et tværkommunalt formidlingstilbud. Over en 18 måneders projektperiode tilbydes forløb til 60 skoleklasser. Projektet er forankret i museets enhed Undervisning og Læring og er et vigtigt element i museets arbejde med målsætningerne i økonomi- og samarbejdsaftalerne med kommunerne.

Helhedsplanen for museet i Tønder med et budget på 79,2 mio. kr. havde ved årets udgang opnået 56,3 mio. kr. i intern og ekstern finansiering. Efter drøftelser med Tønder Kommune og de to væsentligste bidragsydere arbejder museet med en tilpasning af projektet med henblik på igangsætning af projektet i 2024.

Museets samarbejde med Aabenraa Kommune omkring udarbejdelsen af et nyt prospekt for et museumsbyggeri på havnen i Aabenraa er færdiggjort. Projektet er dybt forankret i kommunens planer om en omdannelse af havnen i Aabenraa. Museet vil i de kommende år sammen med Aabenraa Kommune afsøge mulighederne for bidrag fra de store filantropiske fonde.

Museets udviklingsprojekt omkring formidlingen i Gram Lergrav fortsatte, og ved årets udgang var planerne bragt så langt, at Miljøstyrelsen havde godkendt udstykningen. Godkendelsen omfattede 7,9 ha af det ønskede areal på 14,6 ha, og der blev kun givet tilladelse til ophævelse af fredsskovpligten på dele af grunden. En ny aftale med ejeren om en reduceret købspris blev indgået. Udstykning, ophævelse og tinglysning har vist sig at være en betydeligt mere krævende og langvarig bureaukratisk proces end forventet. Erhvervelsen af grunden gør det muligt for museet at gå videre med udviklingsplanerne inden for muligheder, som nu er givet.

Museets bestyrelse vedtog den 18. marts 2024 en ny fireårig strategi for museet, der viderefører prioriteringen af udviklingsplanerne og lancerer nye indsatser. Også på dette punkt er det af betydning, at museet har en egenkapital, der giver mulighed for at foretage prioriteringer.

## *Samarbejde og dialog med tilskudsgivere*

Museum Sønderjylland hører til den kategori af museer, der en gang om året mødes med Slots- og Kulturstyrelsen til de såkaldte virksomhedsmøder. Virksomhedsmødet i 2023 blev ikke afholdt, idet Slots- og Kulturstyrelsen vurderede, at kvalitetsvurderingen af museet den 1.-3.-maj med efterfølgende proces for handleplaner gav et tilstrækkeligt indblik i museets samlede virksomhed. Kvalitetsvurderingens konklusion var, at museets samlede virksomhed var tilfredsstillende, om end det blev noteret, at museet væsentligste udfordring er ressourceknaphed som følge af rækken af kriser. Særlig udhulingen af museets statstilskud som følge af en utilstrækkelig regulering af statstilskuddet i tider med høj inflation blev italesat over for Slots- og Kulturstyrelsen under det afsluttende dialogmøde.

Alvoren i dette problem ses i det forhold, at museets statstilskud i 2022 i absolutte tal var det samme som i 2010. Problemet blev italesat over for Folketingets Kulturudvalg den 30. august 2023 med deltagelse af museets formand og direktør. I den forbindelse fremhævede museet de regionale og nationale opgaver og den gradvise udhuling af tilskuddet, der havde ført til midlertidig lukning af tre museer. Foretrædet førte til, at formanden for Kulturudvalget rettede henvendelse til Kulturministeren, og museet fulgte op på mødet med en række samtaler med kulturordførerne hen over efteråret. Møderne kom i lige høj grad til at handle om museets aktuelle udfordringer og om museets tilskud efter den kommende museumsreform. Som følge af indsatsen opnåede museet en ekstraordinær bevilning på 4,5 mio. kr. på Finansloven 2024.

### *Den indtægtsdækkede arkæologiske virksomhed i 2023*

Langt størstedelen af den arkæologiske enheds driftsgrundlag er indtægter og udgifter knyttet til de lovpligtige arkæologiske nøddudgravninger (museumslovens kapitel 8). Dette arbejde holdes adskilt fra museets øvrige økonomi. I 2023 var der et betydeligt lavere aktivitetsniveau inden for byggeri og anlæg i samfundet generelt end i de foregående år, og den arkæologiske enhed har derfor i løbet af året gennemført færre arkæologiske undersøgelser i de fem kommuner, som enheden dækker, end tidligere år. Der er f.eks. kun afsendt 82 regninger for gennemførelse af arkæologiske forundersøgelser og udgravninger. I 2022 var tallet 106 og i 2021 var det 116.

Der er et fald i omsætningen som indebærer naturligvis, at enheden ikke kan oppebære en indtægt, der kan dække lige så store udgifter til ikke-indtægtsdækkede aktiviteter, som administration, magasinarbejde og forskning, som i årene før, på trods af, at disse aktiviteter er helt essentielle for enheden.

Da den arkæologiske enhed desuden har haft stor fokus på at få udført beretningerne for ældre undersøgelser igennem året, er beløbet hensat til beretninger også faldet kraftigt i 2023. Således er beløbet hensat til udfærdigelse af beretninger faldet fra 6,1 mio. ved årsskiftet 2021/22 til 4,2 mio. ved årsskiftet 2023/24. Desuden er størrelsen af de opsparede midler til naturvidenskab og til genstandsbeskrivelse også blevet nedbragt, så den samlede opsparing til afvikling af beretninger, naturvidenskab, konservering og genstandsbeskrivelse er faldet fra 18,5 mio. ved årsskiftet 2022/23 til 9,9 mio. ved årsskiftet 2023/24, et fald på 8,6 mio.

### *Museets besøgs- og aktivitetstal*

Museum Sønderjyllands samlede besøgstal i 2023 var 140.304, hvilket er et fald på godt 5000 gæster. Tallet omfatter også publikums deltagelse i foredrag, omvisninger og undervisning uden for museerne. Nedgangen skal ses i lyset af, at afdelingerne Kulturhistorie Aabenraa, Drøhdes Hus og Cathrinesminde Teglværk var lukkede hele året. Hvis disse tre steder havde været åbne, ville det samlede besøgstal have været ca. 15.000 højere (de tre steder besøgstal i 2022).

Sønderborg Slot nåede et besøgstal på 60.409 besøgende, hvilket er det højeste tal siden 150-årsjubilæet for 1864 i 2014. Besøgstallet må i hovedtræk tilskrives udstillingen *Sønderjyderne og Den Store Krig* i kombination med et udførligt arrangementsprogram lanceringen af det store julemarked i december. Museet i Tønder havde 17.341 gæster, hvilket er en lille nedgang. Til gengæld tog Højer

Mølle et stort spring opad fra 10.919 til 15.400 gæster, hvilket må tilskrives, at den storstilede forskønnelse af Højer by nu er bragt til ende

og tiltrækker mange turister. Desuden er Højer Mølle med café blevet et yndet udflugtsmål for kommunens borgere. Arkæologi Haderslev nåede et besøgstal på 13.488. Online-salget af arrangementer er i kraftig fremgang og nåede op på 1971. Tallet er opgjort for sig selv, men vil fremover være integreret i de enkelte steders tal.

Museet har siden 2019 implementeret systemer, der giver mulighed for at følge besøgstallet fra dag til dag og trække på gæsternes geografiske spredning, alder og køn. Systemet er koblet til MSJ's kassesystem. Billetsitet er et vigtigt led i museets cross channel strategi, der skal binde fysiske og digitale platforme bedre sammen og skabe kvantitative data om brugernes adfærd.

#### *Donationer fra fonde- og ikke-offentlige tilskud*

Museum Sønderjyllands aktiviteter er i væsentlig grad afhængig af, at eksterne fonde og bidragydere støtter museet. Også i 2023 har museet modtaget generøse bidrag fra en lang række bidragydere. I note 3 i nærværende regnskab er donationerne specificeret yderligere. Museet er alle bidragydere stor tak skyldig. De samlede donationer og ikke-offentlige tilskud udgjorde i 2023 3,1 mio. kr. mod 4,2 mio. kr. i 2022.

#### *Samarbejde med revisionen*

I forbindelse med regnskabsaflæggelsen fokuseres der sammen med museets revision på vigtigheden af, at den anvendte regnskabspraksis afspejler museets juridiske status som selvejende institution, og at der gives et retvisende billede af afskrivninger og økonomiske forpligtelser. I den løbende relation omkring revision af museets regnskaber såvel som i den faglige sparring omkring processer og regnskabsopstilling oplever museets administrationschef, økonomiansvarlige og direktør et samarbejde præget af tillid og saglighed.

#### *Nye museer, udskillelse af museer og erhvervelse af fast ejendom i 2021*

I begyndelsen af 2021 indgik museet købsaftale med lodsejeren omkring Gram Lergrav med henblik på køb af 14,6 ha. I 2023 godkendte Miljøstyrelsen udstykning af 7,9 ha, og efter forhandling med ejeren aftaltes en pris på 2,0 mio. kr. Handlen forventes afsluttet efter tinglysning i foråret 2024.

#### *Bestyrelsesarbejdet i 2023*

Der har i løbet af året været afholdt fire ordinære og to ekstraordinært bestyrelsesmøder. Det første ekstraordinære møde fandt sted den 14. august 2023 med henblik på at drøfte mulige scenarier efter en kommende museumsreform. Det andet ekstraordinære bestyrelsesmøde fandt sted den 24. oktober. Her drøftede bestyrelsen scenarier for genåbning af de midlertidigt lukkede museer og mulighederne for en tillægsbevilling på Finanslov 2024.

Museets vedtægter og bestyrelsens sammensætning kan altid ses på museets hjemmeside msj.dk, hvorfra vedtægterne kan downloades som pdf-fil. Bestyrelsen har med virkning fra september 2019 gjort alle referater fra bestyrelsesmøder tilgængelige via museets hjemmeside, så vidt muligt 10 arbejdsdage efter det pågældende bestyrelsesmøde. Organisationsdiagram for Museum Sønderjylland findes som bilag til årsrapporten note 16.

## 3.2 Særlige bemærkninger til regnskabet for 2023

### Overordnede bemærkninger vedrørende budgetrammer, kontering og økonomistyring

#### Samlet regnskabsresultat 2023

Det samlede regnskabsresultat for hele Museum Sønderjylland viser et mindreforbrug på 4.174.400 kr.

#### **Driften i MSJ**

Det samlede regnskabsresultat for basisdriften i 2023 viser et mindreforbrug på 3.716.503 kr. og en merindtægt på 1.776.374 kr. Samt skal der tages højde for merforbrug på den arkæologiske udgravningsvirksomhed med kr. 412.000

	Forbrug 2023		Budget 2023		Restbudget 2023		Forbrugsprocenter	
	Udgifter	Indtægter	Udgifter	Indtægter	Udgifter	Indtægter	Udgifter	Indtægter
<b>Fastansat personale</b>	<b>36.631.768</b>	<b>0</b>	<b>36.541.580</b>	<b>0</b>	<b>-90.188</b>	<b>0</b>	100,25	#DIVISION/0!
Økonomi & Drift lønudgifter	10.384.137	0	10.421.224	0	37.087	0	99,64	0,00
Publikum & Formidling lønudgifter	10.367.908	0	10.361.568	0	-6.340	0	100,06	#DIVISION/0!
Viden & Samlinger lønudgifter	15.879.724	0	15.758.788	0	-120.936	0	100,77	0,00
Økonomi & Drift	11.795.289	-50.068.047	15.741.505	-49.223.110	3.946.216	844.937	74,93	101,72
Publikum & Formidling	4.337.553	-8.598.231	4.076.000	-7.555.000	-261.553	1.043.231	106,42	113,81
Viden & Samlinger	996.997	-588.206	1.119.025	-700.000	122.028	-111.794	89,10	84,03
<b>Driften i MSJ</b>	<b>53.761.607</b>	<b>-59.254.484</b>	<b>57.478.110</b>	<b>-57.478.110</b>	<b>3.716.503</b>	<b>1.776.374</b>	93,53	103,09
	Forbrug 2023		Budget 2023		Restbudget 2023		Forbrugsprocenter	
	Udgifter	Indtægter	Udgifter	Indtægter	Udgifter	Indtægter	Udgifter	Indtægter
Udgifter som er reserveret i øvrig egenkapital	906.476	0	0	0	-906.476	0	0,00	0,00
Øremærkede projekter	7.029.818	-7.029.818	17.059.931	-17.059.931	10.030.113	-10.030.113	41,21	41,21
Arkæologi Udgravningsvirksomhed	23.134.963	-22.722.962	25.000.000	-25.000.000	1.865.037	-2.277.038	92,54	90,89
Anlæg	710.984	-710.984	15.657.168	-15.657.168	14.946.184	-14.946.184	4,54	4,54
Øremærkede udgifter	30.875.765	-30.463.764	57.717.099	-57.717.099	26.841.334	-27.253.335	53,50	52,78
<b>I alt</b>	<b>85.543.848</b>	<b>-89.718.248</b>	<b>115.195.209</b>	<b>-115.195.209</b>	<b>29.651.361</b>	<b>-25.476.961</b>	74,26	77,88

#### Lønudgifter

Lønudgifter til fastansatte i Museum Sønderjylland udgør i alt kr. 36,6 mio. kr. I forhold til det afsatte budget på 36,5 mio. kr. er der et lille merforbrug på 90.000 kr.

	Forbrug 2023		Budget 2023		Restbudget 2023	
	Udgifter	Indtægter	Udgifter	Indtægter	Udgifter	Indtægter
<b>Fastansat personale</b>	<b>36.631.768</b>	<b>0</b>	<b>36.541.580</b>	<b>0</b>	<b>-90.188</b>	<b>0</b>
Økonomi & Drift lønudgifter	10.384.137	0	10.421.224	0	37.087	0
Viden & Samlinger lønudgifter	15.879.724	0	15.758.788	0	-120.936	0
Publikum & Formidling	10.367.908	0	10.361.568	0	-6.340	0
<b>Regnskabsresultat i alt</b>	<b>36.631.768</b>	<b>0</b>	<b>36.541.580</b>	<b>0</b>	<b>-90.188</b>	<b>0</b>

## Regnskabsresultat for Økonomi & Drift, Publikum & Formidling samt Viden & Samlinger basisdriften, finansieret af de faste driftstilskud

### Regnskabsresultat for basisdriften - Økonomi & Drift

Det samlede regnskabsresultat for basisdriften i 2023 viser et mindreforbrug på 3.946.216 kr. og en merindtægt på 844.937 kr. svarende til et mindreforbrug på 4.791.153 kr.

	Udgifter 2023		BUDGET 2023		Restbudget 2023	
	Udgifter	Indtægter	Udgifter	Indtægter	Udgifter	Indtægter
Driftsjusteringspulje	636.000	0	665.585	0	29.585	0
Personaleudgifter	755.652	-65.000	1.414.420	-353.500	658.768	-288.500
Lokaler	8.343.508	-333.778	11.011.500	-343.000	2.667.992	-9.222
Samlingens Forvaltning m.v.	246.421	0	258.000	0	11.579	0
Udstillinger	47.959	0	30.000	0	-17.959	0
Anden oplysningsvirksomhed	44.650	0	47.000	0	2.350	0
Administration	1.647.100	-51.700	2.241.000	-78.000	593.900	-26.300
Bank	0	-168.959	0	0	0	168.959
Diverse Tilskud	74.000	-49.448.610	74.000	-48.448.610	0	1.000.000
<b>Regnskabsresultat</b>	<b>11.795.289</b>	<b>-50.068.047</b>	<b>15.741.505</b>	<b>-49.223.110</b>	<b>3.946.216</b>	<b>844.937</b>

### Regnskabsresultat kan henføres til disse områder:

På personaleudgifter er der sket en nedsættelse af museets feriepengeforpligtigelser, som er optaget på status, løntilskudsordninger har et mindreforbrug som skyldes periodisering af hjemtagelse af lønrefusioner, honorarindtægter er større end budgettet. Der er et mindreforbrug på efteruddannelse øvrige personaleudgifter, tjenestekørsel, bidrag til statens administration, mødeudgifter, annoncedgifter her er der samlet set balancere, når der ses bort fra området AUD-bidrag og forsikringer,

Under lokaler er der samlet set et meget stort mindreforbrug. Årsagen til dette er, at der er ikke forbrugte midler til vedligeholdelse af bygninger. Ligeledes blev udgifterne til varme og specielt til el ikke så store som forudsat ved budgetlægningen i 2022.

I administrationen har der været mindreudgifter til indkøb af kontorartikler. På den forholdsvis store budgetpost til it-udgifter har der været mindreudgifter til indkøb. Samtidig er der ændret praksis i forhold til afregning af It-bistand til den arkæologiske udgravningsvirksomhed i MSJ.

### Regnskabsresultat for basisdriften- Publikum & Formidling

Det samlede regnskabsresultat for basisdriften i 2023 viser merudgifter på 261.433 kr. og merindtægter på 1.043.231 kr. svarende til en samlet merindtægt på 781.798 kr.

	Forbrug 2023		Korrigeret Budget 2023		Restbudget 2023		Forbrugsprocenter	
	Udgifter	Indtægter	Udgifter	Indtægter	Udgifter	Indtægter	Udgifter	Indtægter
Personaleudgifter	222.097	-96.335	189.000	-35.000	-33.097	61.335	117,51	0,00
Lokaler	-28.290	-224.309	0	-180.000	28.290	44.309	0,00	124,62
Udstillinger	1.586.000	0	1.586.000	0	0	0	100,00	0,00
Anden oplysningsvirksomhed	981.552	0	1.035.000	0	53.448	0	94,84	0,00
Entréindtægter	0	-5.999.996	0	-5.579.000	0	420.996	0,00	107,55
Kiosk og cafeteriavirksomhed'	1.576.074	-2.274.844	1.266.000	-1.761.000	-310.074	513.844	124,49	129,18
Renteudgifter/renteindtægter	0	-2.746	0	0	0	2.746	0,00	0,00
<b>Regnskabsresultat</b>	<b>4.337.433</b>	<b>-8.598.231</b>	<b>4.076.000</b>	<b>-7.555.000</b>	<b>-261.433</b>	<b>1.043.231</b>	106,41	113,81

### Regnskabsresultatet kan henføres til disse områder

På personaleudgifter skyldes merforbrug lønudgifter til B2B-aktiviteter, dog kan merindtægten henføres til lønudgiften, da indtægten vedrører opkrævning af timer anvendt til arrangementer udenfor den normale åbningstid.

På området lokaler, som dækker udlejning af lokaler i Museum Sønderjylland, er budgettet indfriet.

Anden oplysningsvirksomhed har et lille mindreforbrug, som skyldes mindreudgifter til arrangementer og aktiviteter.

Entréindtægter har indfriet budgettet, indtægter fra julemarkedet på Sønderborg Slot er medtaget her.

#### *Museumsbutikkerne*

På udgiftssiden er der et mindreforbrug på 37.000 kr. og på indtægtssiden mangler ca. 250.000 kr. for at indfri budgettet.

#### *Caféområdet*

På udgiftssiden er der et merforbrug på 285.000 kr. og på indtægtsiden er der merindtægter på 763.000 kr.

### **Regnskabsresultat for basisdriften - Viden & samlinger**

Det samlede regnskabsresultat for basisdriften i 2023 viser et mindreforbrug på 122.028 kr. og en mindreindtægt på 111.794 kr. svarende til et samlet merforbrug på 10.234 kr.

	Udgifter 2023		BUDGET 2023		Restbudget 2023		Forbrugsprocenter	
	Udgifter	Indtægter	Udgifter	Indtægter	Udgifter	Indtægter	Udgifter	Indtægter
Personaleudgifter	74.855	-204.482	110.000	-239.000	35.145	-34.518	68,05	0,00
Samlingens Forvaltning m.v.	593.220	-13.064	542.025	-10.000	-51.195	3.064	109,45	130,64
Erhvervelser	32.543	0	30.000	0	-2.543	0	108,48	0,00
Konservering	226.084	-7.503	322.000	0	95.916	7.503	70,21	0,00
Anden oplysningsvirksomhed	70.295	-254.706	115.000	-347.000	44.705	-92.294	61,13	73,40
Diverse Tilskud	0	-108.450	0	-104.000	0	4.450	0,00	104,28
<b>Regnskabsresultat</b>	<b>996.997</b>	<b>-588.206</b>	<b>1.119.025</b>	<b>-700.000</b>	<b>122.028</b>	<b>-111.794</b>	<b>89,10</b>	<b>84,03</b>

#### **Regnskabsresultatet kan henføres til disse områder:**

##### *Udgifter*

På området Samlingens Forvaltning har der været merudgifter til bøger, blade, tidsskifter samt medlemskaber/kontingenter og systemafgifter til Specify.

Der har været mindreudgifter til personaleudgifter som f.eks. kurser, seminar og lignende, udgifter til konservering samt anden oplysningsvirksomhed som vedr. Uddannelse og Læring.

##### *Indtægter*

På personaleområdet har der været mindreindtægter på honorarindtægter, under området anden oplysningsvirksomhed har der været mindreindtægter vedr. undervisningsforløb, som varetages af Uddannelse og Læring. Det skyldes, at der er lagt en del ressourcer i undervisningen på Læringslaboratoriet på Bevaringscenteret og derved har der været færre timer til almindelige undervisningsforløb.

### **Regnskabsresultat for den eksternt finansierede drift (øremærket ramme) samt udgifter som er reserveret i øvrig egenkapital**

Efter overførsel af henlæggelser til øremærkede- og anlægsprojekter, er der balance på rammen til øremærkede projekter. Den arkæologiske udgravningsvirksomheder udviser et merforbrug på kr. 412.000.

Rammens udgifter, som er reserveret i øvrig egenkapital, vedr. følgende projekter: Atexanlæg og udearealer ved Bevaringscentret, udskudte regninger vedr. nyt bevaringscenter samt omkostninger ved køb af

Kongevej 49, Tønder.

Disse udgifter er bevilget af bestyrelsen og finansieres af øvrig egenkapital.

	Forbrug 2023		Budget 2023		Restbudget 2023		Forbrugsprocenter	
	Udgifter	Indtægter	Udgifter	Indtægter	Udgifter	Indtægter	Udgifter	Indtægter
Udgifter som er reserveret i øvrig egenkapital	906.476	0	0	0	-906.476	0	0,00	0,00
Øremærkede projekter	7.029.818	-7.029.818	17.059.931	-17.059.931	10.030.113	-10.030.113	41,21	41,21
Arkæologi Udgravningsvirksomhed	23.134.963	-22.722.962	25.000.000	-25.000.000	1.865.037	-2.277.038	92,54	90,89
Anlæg	710.984	-710.984	15.657.168	-15.657.168	14.946.184	-14.946.184	4,54	4,54
Øremærkede udgifter	30.875.765	-30.463.764	57.717.099	-57.717.099	26.841.334	-27.253.335	53,50	52,78

## 4.1 Anvendt regnskabspraksis

Årsregnskabet for Museum Sønderjylland er aflagt i overensstemmelse med Årsregnskabslovens bestemmelser for regnskabsklasse A med tillæg af de særlige krav til noter mm., som fremgår af retningslinjerne i Kulturministeriets bekendtgørelse nr. 1701 af 21. december 2010.

### Ændringer til anvendt regnskabspraksis

Bogføringen sker i Haderslev kommunes økonomisystem. Kommunen konverterede til nyt økonomisystem den 1/1 2024.

Afledt heraf sluttede supplementsperioden 19/1 2024 og kun regninger over 7.500 kr. ekskl. moms, som er modtaget efter den 19/1 2024, men vedrørende 2023, er med i regnskabet for 2023. Eventuelle regninger under 7.500 kr., som vedrører 2023 er bogført i regnskabsår 2024.

Den samlede beløbsstørrelse er ukendt, men vil være uvæsentlig ud fra historikken fra tidligere år.

## Resultatopgørelsen

### Indtægter

I resultatopgørelsen medtages årets indtægter når museet har vundet endelig ret til indtægten og under hensyntagen til periodisering:

- Modtagne driftstilskud indtægtsføres i det år tilskuddet modtages.
- Sponsorater, gaver og andre ydelser indtægtsføres når der er erhvervet endelig ret til beløbet.
- Indtægter og tilskud vedrørende særlige projekter indtægtsføres i takt med projektets udførelse.
- Indtægter fra andre aktiviteter, herunder entreindtægter, salg fra restaurant og kiosk mm. indtægtsføres i takt med at de indtjenes, uanset hvornår betaling modtages.

Indtægter indregnes ekskl. moms og med fradrag af eventuelle afgifter og rabatter, der kan henføres til indtægterne.

### Personaleomkostninger

Personaleomkostninger omfatter løn og gager, inklusive feriepenge og pensioner samt andre omkostninger til social sikring mv. til museets medarbejdere.

### Lokaler, ejendomme og friarealer

Omkostningerne dækker alle de omkostninger, der er forbundet med drift af bygninger og land.

### Samlingens forvaltning mv.,

Omkostningerne dækker alle de omkostninger, der direkte kan henføres til forvaltning mm. af samlinger og øvrige udstillingsgenstande.

### Undersøgelser og erhvervelser, herunder undersøgelser i henhold til kapitel 8

Omkostningerne dækker omkostninger til undersøgelser mm. indkøb af udstillingsgenstande og samlinger i øvrigt, uagtet om der gives særlige tilskud til indkøb.

### Konservering

Omkostningerne dækker alle direkte omkostninger til konservering, uanset om der opnås tilskud til særlige opgaver.



## ANVENDT REGNSKABSPRAKSIS

### Udstillinger

Omkostningerne dækker alle de direkte omkostninger, der afholdes som følge af permanente eller særlige udstillinger.

### Anden formidlingsvirksomhed

Omkostningerne dækker alle direkte omkostninger som følge af løbende og særlig formidlingsvirksomhed.

### Administration

Omkostningerne dækker alle direkte omkostninger, der er afholdt i regnskabsåret til f.eks. kontorartikler, kontorinventar, IT, telefon, internet, kontingenter osv.

### Betaling for §26 – undersøgelser

Indeholder museets udgifter til arkæologiske udgravninger og andre udgifter i forbindelse med arkæologisk virksomhed.

### Butik og Café

Omkostningerne dækker alle omkostninger, der kan henføres direkte til driften af butik og Café.

### Renteindtægter, renteudgifter og andre udgifter

Renteindtægter, renteudgifter og andre omkostninger indregnes i resultatopgørelse med de beløb, der vedrører regnskabsåret. Renteindtægter og renteudgifter omfatter ligeledes realiserede og urealiserede kursgevinster og -tab vedrørende værdipapirer.

### Afregnet bidrag til Indenrigsministeriet af modtagne fondsbidrag.

Da museet er underlagt kommunernes momsrefusionsordning, skal museet afregne 17,5% til momsordningen for tilskud fra private, fonde m.v.

### Ekstern finansierede øremærkede projekter

Tilskud mv. til udstillinger og museumsprojekter føres under tilskudskontiene. På Ekstern finansierede øremærkede projekter periodiseres tilskuddene i forholdet til forbruget på tidligere modtaget tilskud til de enkelte udstillinger og projekter.

### Periodisering af ikke offentlige anlægstilskud

Tilskud til anlægsprojekter føres under tilskudskontiene. På Periodisering af ikke offentlige tilskud periodiseres tilskuddene i forhold til årets forbrug.

## Balancen

### Materielle anlægsaktiver

Grunde og bygninger og andre anlægsinvesteringer måles til kostpris med fradrag af akkumulerede af- og nedskrivninger. Der afskrives ikke på grunde. Afskrivning på bygninger er først iværksat fra 2021.

Afskrivningsgrundlaget er kostpris med fradrag af den skønnede restværdi efter afsluttet brugstid.

Kostpris omfatter anskaffelsesprisen samt omkostninger direkte tilknyttet afskaffelsen indtil det tidspunkt, hvor aktivet er klar til at blive taget i brug.

Hvor anlægsaktiver helt eller delvist modtages som gave/donation, indregnes og måles aktivet til en skønnet handelsværdi på gavetidspunktet.

Der foretages lineære afskrivninger baseret følgende vurdering af aktivernes forventede brugstider og restværdier herefter:

## Brugstid

Bygninger .....	40-50 år
Biler	5 år
Øvrigt driftsmateriel og inventar	10 år

Fortjeneste eller tab ved salg af materielle anlægsaktiver opgøres som forskellen mellem salgspris med fradrag af salgsomkostninger og den regnskabsmæssige værdi på salgstidspunktet. Fortjeneste eller tab indregnes i resultatopgørelsen under andre driftsindtægter eller andre driftsomkostninger.

### Samlinger og museumsprojekter

Aktiver, der er anskaffet til udstillingsformål, herunder bygninger til udstillingsformål indregnes ikke som et aktiv, men udgiftsføres i anskaffelsesåret. Aktiver modtaget som gave indregnes ikke i balancen.

### Varebeholdninger

Varebeholdninger er ikke indregnet i balancen, idet eksisterende varebeholdninger ikke anses for væsentlige.

### Tilgodehavender

Tilgodehavender måles til amortiseret kostpris, hvilket sædvanligvis svarer til nominel værdi. Værdien reduceres med evt. nedskrivning til imødegåelse af forventede tab.

### Værdipapirer

Værdipapirer, der er indregnet under omsætningsaktiver, måles til dagsværdi på balancedagen.

### Egenkapital

Museets egenkapital fremkommer som følge af akkumulerede over- eller underskud, og særlige gaver.

Henlæggelser fremkommer som indeværende- og tidligere års akkumulerede hensættelser til fremtidige disponeringer. Hensættelse til fremtidige aktiviteter samt opløsning heraf sker via resultatdisponering, således at det er årets faktiske forbrug der afspejles i resultatopgørelsen

### Langfristet gæld

Langfristet gæld måles til amortiseret kostpris, der for kontantlån svarer til lånets restgæld og for obligationslån svarer til restgæld beregnet på grundlag af lånets underliggende kontantværdi på låneoptagelsestidspunktet.

Udgør den del af gældsforpligtelserne der forfalder efter mere end 12 måneder efter regnskabsafslutningen.

Donation til finansiering af Magasinet Brunde afskrives over 40 år, i takt med afskrivningen af magasinet

### Kortfristet gæld

Består af periodiseringer af modtagne betalinger for ydelser, projekter mm., der først udføres eller leveres i efterfølgende regnskabsår.

Henlæggelser til beretningsskrivning ved arkæologiske udgravning anføres med det tilskud Kulturstyrelsen giver, fratrukket de anvendte timer til beretningsskrivning.

Næste års nedskrivning af donationen anføres endvidere.

Skyldig løn, A-skat, arbejdsmarkedsbidrag og ATP er optaget i Haderslev Kommunes regnskab, som følge af, at lønudbetalingen varetages af Haderslev Kommune.

## 4.2 Resultatopgørelse 2023

Noter	Budget 2023 Udgifter	Regnskab 2023 Udgifter	Regnskab 2022 Udgifter
Personale	39.781.763	40.162.178	42.524.947
Lokaler	22.787.428	9.778.133	12.443.189
Samlingens forvaltning m.v.	800.025	839.759	628.733
Undersøgelser og erhvervelser	672.719	-287.570	132.563
Konservering	609.725	226.084	342.057
Udstillinger	1.885.391	6.011.863	4.923.532
Anden oplysningsvirksomhed	2.369.913	1.839.188	2.396.577
Administration	2.241.000	1.647.100	2.264.275
1) Betaling for § 26 - undersøgelser	25.000.000	23.134.963	25.097.927
Kiosk- og cafeteriavirksomhed	1.266.000	1.574.320	1.441.102
Renteudgifter	0	0	205.915
2) Afregnet fondsbidrag	10.000.000	617.830	806.901
Ikke offentlige tilskud			
<b>UDGIFTER i alt</b>	<b>107.413.964</b>	<b>85.543.848</b>	<b>93.207.718</b>
Personale	-627.500	-365.817	-219.580
Lokaler	-11.523.000	-558.087	-938.832
Samlingens forvaltning m.v.	-10.000	-13.064	-16.997
Undersøgelser og erhvervelser	0	-455.000	0
Konservering	0	-7.503	0
Anden oplysningsvirksomhed	-347.000	-294.268	-420.292
Administration	-78.000	-51.700	-51.268
Entreindtægter	-5.579.000	-5.999.996	-5.463.296
Betaling for § 26 - undersøgelser	-25.000.000	-22.722.962	-24.097.927
Kiosk- og cafeteriavirksomhed	-1.761.000	-2.304.495	-2.214.388
Bank	0	-171.705	-4.542
Tilskud fra kommuner periodisering af tilskud	7.781.245	4.648.664	2.753.995
3) Tilskud fra kommune	-21.040.168	-20.379.400	-20.271.032
3) Tilskud fra regioner	0,00	-240.000	0,00
3) Ikke offentlige tilskud	-15.896.931	-3.107.600	-4.188.003
3) Ikke offentlige tilskud periodisering af tilskud	0	-1.675.809	-1.720.405
3) Tilskud fra EU og Nordisk Ministerråd	0	0	-86.717
Driftstilskud fra Staten	-33.332.610	-33.332.610	-32.054.695
3) Projekttilskud fra staten	0	-2.686.896	-353.367
<b>INDTÆGTER i alt</b>	<b>-107.413.964</b>	<b>-89.718.248</b>	<b>-89.347.346</b>
<b>Årets resultat</b>		<b>-4.174.400</b>	<b>3.860.373</b>

Der kan forekomme afrundingsdifferencer i sammentællinger.

### 4.3 Balance pr. 31. december 2023

Noter	AKTIVER	Ultimo 2022	Ultimo 2023
4)	Grunde og bygninger	131.091.627	129.599.243
	Anlægsaktiver i alt	<b>131.091.627</b>	<b>129.599.243</b>
	Tilgodehavende dep. lejeaftale samt erstatning forsikring	164.181	0
	Mellemregning Haderslev Kommune	22.190.187	19.323.364
	Tilgodehavende Fondene Dybbøl Banke	3.426.509	3.289.009
	Tilgodehavende DSI Dybbøl Mølle	288.917	284.376
	Tilgodehavende arkæologisk udgravninger bygherrer m.m.	3.125.986	2.991.923
	Tilgodehavende energiafgifter m.m	633.794	261.437
5)	Omsætningsaktiver i alt	29.829.575	26.150.109
	Likvid beholdning	27.274.301	29.534.540
	Værdipapirer	23.568	30.512
	<b>AKTIVER I ALT</b>	<b>188.219.071</b>	<b>185.314.405</b>
	PASSIVER		
	Disponibel egenkapital	-12.008.645	-16.041.003
	Bundet egenkapital	-84.571.395	-84.571.395
6)	<b>Egenkapital i alt</b>	<b>-96.580.040</b>	<b>-100.612.398</b>
	Donationer til Bevaringscenter	-45.885.884	-44.679.512
7)	Rente- og afdragsfrie lån hos Staten	-4.139.700	-4.139.700
7)	Gældspost til Aabenraa kommune	-1.892.156	-1.892.156
7)	Langfristet Gæld	<b>-51.917.740</b>	<b>-50.711.368</b>
7)	Nedbringelse af donation	-1.206.372	-1.206.372
8)	Feriepengeforpligtigelser	-4.483.330	-4.296.390
9)	Henlæggelser tilskud - øremærkede og anlæg	-14.206.628	-17.179.483
10)	Øvrige finansierede projekter	0	-185.000
10)	Henlæggelser øvrige projekter	-1.307.430	-807.430
	Forudbetalinger Arkæologi	-18.517.531	-10.315.963
	<b>Kortfristet gæld</b>	<b>-39.721.291</b>	<b>-33.990.638</b>
	<b>PASSIVER I ALT</b>	<b>-188.219.071</b>	<b>-185.314.405</b>

Der kan forekomme afrundingsdifferencer i sammentællinger.

## 4.4. Noter

### Note 1: Betaling for § 26 – undersøgelser.

Omsætningen på de arkæologiske udgravninger er i år været på i alt 22,7 mio. kr., hvilket er lidt mindre end sidste år.

Beløb til beretningsefterslæb, konservering, naturfaglige undersøgelser og registrering af genstande er herefter på i alt 10,3 mio. kr.

### Note 2: Afregning af fondsbidrag

Der er afregnet fondsbidrag med 17,5 % af modtaget tilskud fra ikke offentlige.

Samt 74.000 kr. udbetalt til Historiecenter Dybbøl Banke, som vedrører et tidligere kommunetilskud samt periodisering af anlægsprojekter udgifter og indtægter.

### Note 3: Specifikation af modtaget tilskud fra kommuner, regioner, ikke offentlige tilskud, tilskud fra EU og Nordisk Ministerråd, ordinært statstilskud samt projekttilskud m.v. fra staten af.

#### **090 Kommunetilskud**

##### **Kommunetilskud**

Aabenraa kommune ordinært tilskud	-5.258.000
Sønderborg kommune ordinært tilskud	-6.606.000
Haderslev kommune ordinært tilskud	-4.948.000
Tønder kommune ordinært tilskud	-3.300.000
Tønder kommune ekstraordinært tilskud	-116.000
Tønder kommune gave til 100-års jubilæum Tønder museum	-1.000
Aabenraa kommune tilskud til U&L rygsæk projekt	-41.950
CM fællesanliggende fra Sønderborg kommune (amt)	-56.250
CM driftstilskud fra Sønderborg kommune	-52.200

##### **Tilskud fra kommuner**

**-20.379.400**

#### **091 Tilskud fra regioner**

Region Syddanmark tilskud til Fossiljagtklub Gram Lergrav	-240.000
---	----------

#### **092 Ikke offentlige tilskud**

Det Obelske Familiefond udstillingen Sengetid	-300.000
Aage og JOhanne Louis-Hansen Fond resttilskud Makabremesterværker	-20.000
Jorcks Fond - tilskud til udstillingen kunsten i nederlagets skygge	-50.000
BHJ-Fonden 1. Verdenskrig udstillingen	-100.000
Dansk Vandrelaug - Haderslev projekt	-20.000
Dansk Vandrelaug - Sønderborg projekt	-20.000
Dansk Vandrelaug - Sønderborg projekt	-20.000
Dansk Vandrelaug - Gram Lergrav	-20.000
Lemvigh Møller tilskud til udstillingen Kunsten i nederlagets skygge	-50.000
Tønder museums vennekreds - tilskud/gave for 100 året	-100.000
Privat giver civiløkonom Arne Nielsen Aab.	-21.000
Fond Hielmstjerne ´-Rosencroneske udstillingen kunsten i nederlagets skygge	-15.000
Augustinus Fonden tilskud udstillingen Jes Jacobsen	-400.000
AugustinoFonden til Vorbasse bog	-75.000
A.P. Møller og hustru Chastine Mc-Kinney Møllers Fond udstillingen Jes Jacobsen	-100.000
Det Obelske Familiefond tilskud til Atlas	-240.000

Aage og Louis-Hansen Fond til udstillingen kunsten i nederlagets skygge	-120.000
HISAM tilskud til Sønderborg Slot drabantsal og vægtergang	-30.000
Anonym fond tilskud Fossiljagtklubben Gram Lergrav	-200.000
Mads Clausen Fond tilskud til H.W. Bissen kunstværk	-30.000
15. juni Fonden tilskud til udstillingen en anden surrealisme	-200.000
Aage og Louis-Hansen Fond til en anden surrealisme	-200.000
Ny Carlsberg Fondet Projekt Rune Bosse køb af værker	-436.600
Lizzi & Mogens Staal Fonden Fossiljagtklubben	-5.000
Jebsen Fonden, Gustav Diedrichsen projekt	-30.000
Beckette Fonden - Atlas udstillingen	-100.000
Aage og Johanne Louis-Hansens Fond tilskud til Kunsten i nederlagets skygge	-30.000
15. Juni Fonden, tilskud til Kunsten i nederlagets skygge	-150.000
HISAM-tilskud til "løse" stole Sdb. Slot	-25.000
<b>Ikke offentlige tilskud i alt pr. 31. december 2023</b>	<b>-3.107.600</b>
Øremærkede projekter overført fra 2023 til 2024	4.701.122
Henlæggelser overført til ørem. projekter fra 2022 til 2023 - tilbageført	-6.376.931
	<u>1.675.809</u>

### **096 Statstilskud**

Ordinært statstilskud -33.332.610

SLKS tilskud til Grænselandets nationale historie efter 1955	-55.023,00
HIT/KUB SLKS tilskud solcelleprojekt	-410.650,00
BEV SLKS tilskud solcelleprojekt	-500.000,00
ARK SLKS tilskud solcelleprojekt	-500.000,00
SLKS tilskud Historisk festival Sønderborg Slot	-12.000,00
Kunst Tønder visningsvederlag 2023	-197.816,28
Brundlund Slot visningsvederlag 2023	-11.406,78
SLKS energiintensive tilskud	-1.000.000,00
<b>I alt projekttilskud fra Staten</b>	<b>-2.686.896,06</b>

### **Note 4 anlægsoversigt**

Grunde og bygninger	Primo værdi	Op-/nedskrivninger	Til/afgange	Årets afskrivninger	Ultimo værdi
Samlet anskaffelsessum	131.091.627				131.091.627
Årets afskrivninger på øvrige bygninger				-286.012	-286.012
Årets afskrivninger på magasinbyggeri				-1.206.372	-1.206.372
<b>Bogført værdi</b>					<b>129.599.244</b>
<b>Donation til magasinbyggeri (nedskrives over 40 år)</b>	-47.092.256			1.206.372	<b>-45.885.884</b>
			<b>I alt</b>	<b>-286.012</b>	

Nedskrivningen af donation modregnes i afskrivningerne af aktiverne og præsenteres som et beløb i resultatopgørelsen.

## Note 5: Specifikation af museets omsætningsaktiver (likvide formue)

Specifikation af museets omsætningsaktiver (likvide formue)

Museets samlede omsætningsaktiver eller likvide formue udgør jf. status 55,7 mio kr.

Danske bank konto – hovedkonto	26.658.550,10
Kontantbeholdning på afdelinger	27.675,00
Bankbeholdning på afdelinger	2.848.315,00
<b>Likvid kontantbeholdning</b>	<b>29.534.540,10</b>
Værdipapirer	<b>30.512,40</b>
Mellemværende Haderslev kommune	19.323.363,73
Tilgodehavende Arkæologiske udgravninger	3.289.009,23
Tilgodehavende energiafgifter 2020	284.376,21
Tilgodehavende Fonden Dybbøl Banke	2.991.923,00
Tilgodehavende DSI Dybbøl Mølle	261.437,21
	<b>26.150.109,38</b>
<b>Omsætningsaktiver i alt</b>	<b>55.715.161,88</b>

## 6: Specifikation af egenkapital

	Primo 2023	Ændringer	Bevægelser	Ultimo 2023
Bundet egenkapital	-84.571.395	0		-84.571.395
Øvrig egenkapital	-12.008.645	142.041 *)		-11.866.603
Årets resultat overskud			-4.174.400	-4.174.400
Egenkapital i alt				-100.612.398
<b>Ændringer i øvrig egenkapital:</b>				
Fonden Dybbøl Banke	137.500			
DSI Dybbøl Mølle	4.541			
Ændringer i øvrig egenkapital i alt	142.041 *)			
Heraf reserveret til:				
Bygninger og teknik - anvendes til Solcelleanlæg' (ikke forbrugte midler i R2021)	2.656.045			
Køb af jord ved Gram Lergrav - delvisfinansiering	1.000.000			
<b>Udgifter som er reserveret i øvrig egenkapital i alt</b>	<b>3.656.045</b>			

### **Note 7: Langfristet**

Til sikkerhed for gæld ved Økonomistyrelsen er der tinglyst et pantebrev i ejendommen Dalgade 7, 6100 Haderslev for 3.300.000 kr.

Til sikkerhed for gæld ved Kongeriget Danmarks Hypotekbank er tinglyst et pantebrev i ejendommen Wegners Plads 1, 6270 Tønder for 839.700 kr.

Til sikkerhed for gæld ved Aabenraa kommune er der tinglyst et pantebrev i ejendommen Voldbrovej 5, 6230 Rødekro for 1.892.156 kr.

Donationer ifm. med Magasin Brunde, som afskrives over 40 år. Saldo ultimo 2023 er 44.679.512 kr.

**I alt langfristet gæld 50.711.368 kr.**

### **Note 8: Feriepengeforpligtigelser – kortfristet gæld**

Under kortfristet gæld udgør museets opgjorte feriepengeforpligtigelser pr. 31.12.2023 i alt kr. 4,3 mio. kr.

### **Note 9: Henlæggelser øremærkede projekter**

	<b>Tilgodehavende eksternt finansierede projekter:</b>	<b>Henlæggelser eksternt finansierede projekter</b>
Anlægsprojekter		-12.478.361
Øremærkede projekter		-4.701.122
<b>Opført på status</b>		<b>-17.179.483</b>

**I alt optaget på status på -17.179.483 kr.**

Bilag nr. 5 viser en specifikation af henlæggelser på anlægsprojekter og øremærkede projekter.

### **Note 10.: Henlæggelser øvrige øremærkede projekter**

Forsknings- og publikationspulje udgør beløbet 807.430 kr. På øvrige finansierede projekter, er der indgået 185.000 kr. som følge af forlig med entreprenør.

Beløbet anvendes i 2024 til udbedring af varmebehandlingsrummet på Bevaringscenteret.

### **Note 11 Momsregistrering og skatteforhold**

Museet er momspligtig af drift af café, kiosk, sponsorater; konferencer; arkæologiske undersøgelser; udlejning af materiel eller personel.

Museet er ikke skattepligtigt.

### **Note 12 Vederlag til bestyrelsesmedlemmer.**

Museets bestyrelse består af 9 medlemmer vederlag til disse udbetales med:

Kr. 50.000 til formanden, kr. 20.000 til hvert af de tre medlemmer som er valgt på baggrund af relevante kompetencer samt kr. 10.000 til hvert af de tre kommunalt udpegede samt kr. 20.000 til næstformanden som også er kommunalt udpeget (ét medlem fra hver af de sønderjyske kommuner) samt kr. 10.000 til medarbejdervalgt medlem.



## Note 13 Eventualforpligtigelser og sikkerhedsstillelser

Registrering af disse forpligtigelser, såsom leasing-, lejeaftaler, leasing af biler, udstyr eller andet

Forpligtigelser skal medtages i Museum Sønderjylland regnskab med forpligtigelsen pr. 31.12.2023  
Disse registreringer skal fremover foretages pr. 31.12. hvert år

Afdelingens navn	Hvad har du leje	Anskaffelsestidspunkt	Grundlejeperioden	Forpligtigelser pr. 31.12.2023		Beløb pr. måned excl. Moms	Samlet beløb for restperioden beløb excl. moms
Kultur + Kunst Tønder	Frankeringsmaskine DM90i	19.10.2016	Udløbet 31.10.21 - forlænges i perioder af 12 mdr. indtil opsigelse	12	mdr.	300,00	3.600
Kulturhistorie Tønder	Leje af Uldspinderiet	01.01.2000, 01.01.2003, 01.01.2014, 01-01-2022	TILLÆG 01-01-2022 - 31-12-2025	24	mdr.	1.000,00	24.000
Drohshes Hus	Leje af Drohshes Hus	01.04.2003	uden slutdato i kontrakt - årlig udgift	12	mdr.	416,67	5.000
Højer Mølle	Leje af Højer Mølle	01.01.2023 (10 år)	årligt kr. 7.000. (nyforhandling JAN kv 2032)	12	mdr.	583,33	7.000
Arkæologi	Frankeringsmaskine DM90i	31.07.2017	60 mdr. - Løbetid: 31.07.2017 til 31.07.2022 - forlænges i perioder af 12 mdr. indtil opsigelse	12	mdr.	300,00	3.600
Sekretariatet	Ikano Bank på vegne af Konica Minolta - kopimaskiner / printere	01.05.2021 - 30.04.2026	60 mdr. - Løbetid: 01.05.2021 til 30.04.2026	28	mdr.	6.310,00	176.680
Sekretariatet	Konica Minolta	01-02-2020 31-01-2025	Lejeaftalen dækker vores netværksenheder og løber 60 måneder aftale ophør 01-02-2025	13	mdr.	7.552,49	98.182
Sekretariatet	TDC Public fordelsaftale / telefoniydelser	01.01.2022 - kontrakt indgået medio DEC 2021	36 mdr. - Løbetid: 01.01.2022 til 31.12.2024	12	mdr.	2.266,67	27.200
Arkæologi - udgravning	Bil hos Jørgen Hansen Biler	01.05.2022-30.04.26	48 mdr.	28	mdr.	5.161,39	144.519
						<b>I alt</b>	<b>489.781</b>

## Museum Sønderjylland - besøgsstatistik 2023

Antallet af besøgende på Museum Sønderjyllands enkelte museer i 2023 fremgår af nedenstående oversigt.

Antallet af besøgende i Museum Sønderjyllands enkelte afdelinger i 2023 fremgår af nedenstående oversigt.	Gæster 2023	Gæster 2022	Gæster 2021	Gæster 2020	Gæster 2019	Gæster 2018
Sønderborg Slot	60.409	51.912	34.789	60.857	52.960	53.148
Cathrinesminde Teglværk	3.473	16.867	16.453	8.341	17.486	15.417
Kulturhistorie / Kunst Tønder	17.341	19.631	12.916	20.438	27.340	25.607
Højer Mølle	15.400	10.919	10.734	11.843	7.892	3.184
Drøhdes Hus	0	1.665	1.269	2.087	2.688	2.863
Arkæologi Haderslev	13.488	10.939	4.610	3.728	6.710	4.681
Kulturhistorie Aabenraa	221	846	808	1.494	2.656	2.712
Kunstmuseet Brundlund Slot	16.782	17.742	35.869	8.406	15.108	15.575
Naturhistorie og Palæontologi	6.146	8.328	6.403	10.620	6.123	6.786
Bevaringscenter Sønderjylland	416	501				
Online arrangementer	1.971					
<b>Besøgende i alt på museets besøgssteder</b>	<b>135.647</b>	<b>139.350</b>	123.851	127.814	138.963	129.973
<b>Foredrag, rundvisninger og uv-besøg</b> ved museets medarbejdere uden for museets fysiske rammer	<b>4.657</b>	<b>6.341</b>	4.938	13.382	13.048	15.322
<b>Samlet besøgstal for Museum Sønderjylland</b>	<b>140.304</b>	<b>145.691</b>	128.789	141.196	152.011	145.295

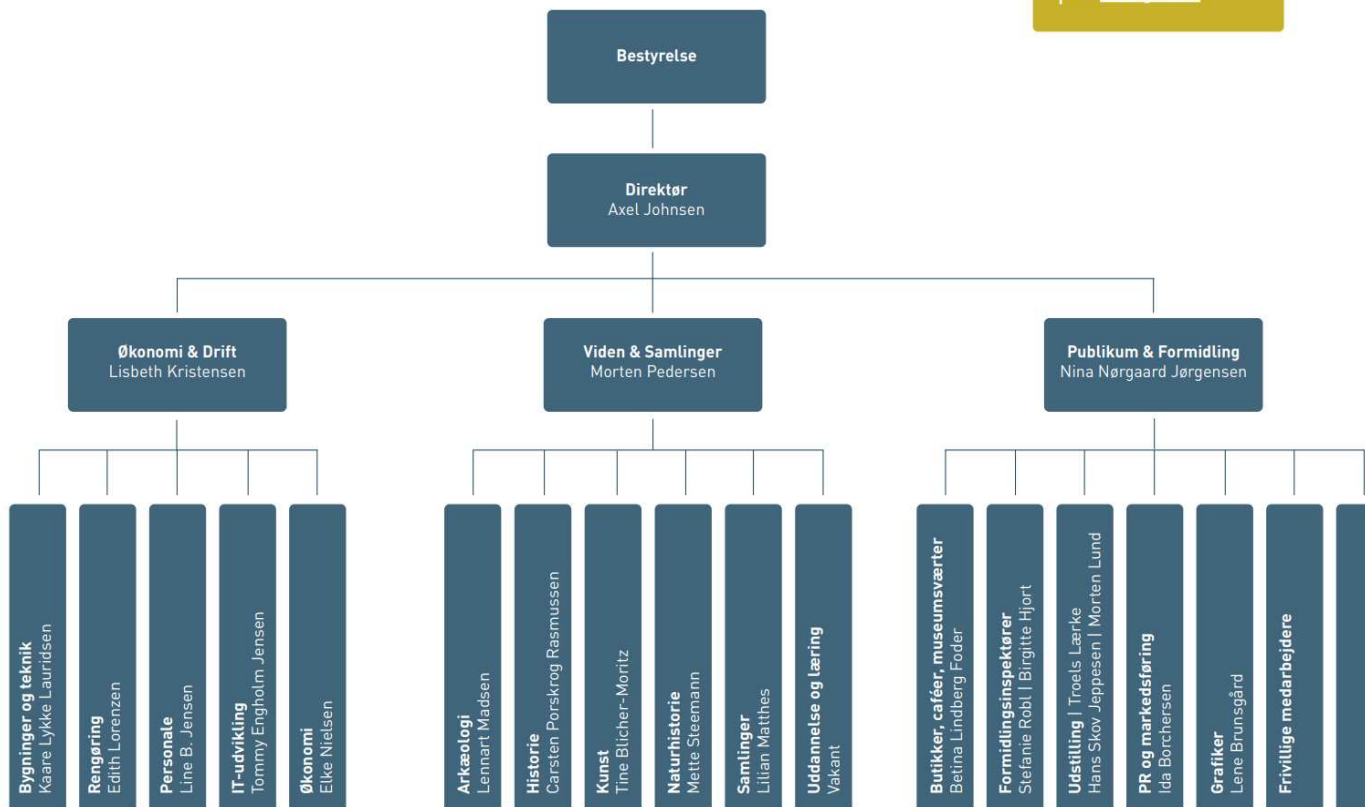
### 15: Regnskabsmæssig note vedr. arkæologi

Direkte udgifter, til den enkelte undersøgelse	21.031.719 kr.
Direkte udgifter, ikke knyttet til den enkelte undersøgelse	3.644.177 kr.
Indirekte udgifter	2.579.559 kr.
<b>I alt</b>	<b>27.255.455 kr.</b>



MUSEUM SØNDERJYLLAND  
Organisation

Se oversigt  
over samtlige  
medarbejdere  
på [msj.dk](https://msj.dk)



Penneo dokumentnøgle: 5N2EX-DIZ75-4DBWVH111G0-TAOA2-VDEAU

## Bilag 5.0

### 5.1 Anlægsprojekter rapport over henlæggelser

Haderslev Kommune	1		31-01-2024
Henlæggelser regnskabsafslutning			
Struktur og tekst	Korr. budget 2023 KB2023	Forbrug pr. 31.12. 2023	Henlæggelser
<b>460010 DRIFT OG ØKONOMI</b>	<b>7.829.697</b>	<b>-4.648.664</b>	<b>12.478.361</b>
5000 Anlægsmidler - BS 7. okt. 2022 kr. 0,9 mio. til 5033 Helhedsplaner Tdr., kr. 1,0 mio. til 5032 Gram køb af grund, kr. 2,0 mio. kr. til 460011/3004 Solceller	7.121.529	7.051.000	70.529
090 Tilskud fra kommune	7.121.529	7.051.000	70.529
5011 Nyt fællesmagasin og konservering. Best.møde 19. sept. godkendt kr. 34.400 til geotekniske undersøgelser finansieret at likvider. Best.møde 12. dec. 2016 godkendt kr. 460.000 til byggeprogram fin. anlægsmidl., Efter best. mødet d. 12. dec. bev. 50.000 kr. til konsulentonorar . D. 10. marts 2020 Aft. HH BUFFERpulje til nyt magasin	304.758	304.758	0
022 Personale	304.758	304.758	0
5031 Gram Lergrav Fase I og Fase II - synlighed, wayfinding og parkeringspladser 0,5 mio. anlæg 0,7 engangsmidler	411.250		411.250
054 Anden oplysningsvirksomhed	411.250		411.250
5032 Gram Lergrav køb af grund m.m. - finansiering egenkapital, overskud i R2021 og anlægsmidler	-7.840	-1.000.000	992.160
028 Lokaler	-7.840	-1.000.000	992.160
5033 Helhedsplaner museerne i Tønder (anlæg)		-7.996.280	7.996.280
028 Lokaler		-7.996.280	7.996.280
5034 Solcelleprojekt i Museum Sønderjylland BS 7. okt. 2,0 mio. kr. fra anlægsmidler samt kr. 2,656 ikke forb. B&T står på EK		-3.008.142	3.008.142
028 Lokaler		-1.597.492	1.597.492
097 Projekttilskud fra staten		-1.410.650	1.410.650
Total ('Udgift')	4.657.168	4.589.457	67.711
Total ('Indtægt')	3.172.529	-9.238.121	12.410.650
Total ('Netto')	7.829.697	-4.648.664	12.478.361

## 5.2 Øremærkedeprojekter rapport over henlæggelser

Haderslev Kommune Henlæggelser regnskabsafslutning Struktur og tekst	1 Korr. budget 2023 KB2023	Forbrug pr. 31.12. 2023	Henlæggelser
<b>460010 DRIFT OG ØKONOMI</b>	<b>3.887.925</b>	<b>-415.935</b>	<b>4.303.860</b>
<b>4600 Fondstilkud momsafløftning</b>	<b>2.570.245</b>	<b>-644.170</b>	<b>3.214.415</b>
090 Tilkud fra kommune	2.570.245	-644.170	3.214.415
<b>4601 Budget til øremærkede projekter</b>			<b>0</b>
092 Ikke offentlige tilskud			0
<b>4603 MSJ Forskningsmidler</b>	<b>458.619</b>		<b>458.619</b>
054 Anden oplysningsvirksomhed	458.619		458.619
<b>4623 Bidrag til forbedring af projekter og aktiviteter</b>	<b>329.239</b>	<b>329.235</b>	<b>4</b>
022 Personale	329.239	329.235	4
<b>4624 Arkitektkonkurrence Brundlund Slot - tilbygning</b>	<b>505.000</b>		<b>505.000</b>
092 Ikke offentlige tilskud	505.000		505.000
<b>4625 MSJ helhedsplaner</b>	<b>24.822</b>	<b>-101.000</b>	<b>125.822</b>
050 Udstillinger	24.822		24.822
090 Tilkud fra kommune		-1.000	1.000
092 Ikke offentlige tilskud		-100.000	100.000
<b>4655 Flytteproces nyt magasin til Brunde (5021 ændret til 4655)</b>			<b>0</b>
022 Personale			0
<b>460012 Konserveringsværksted i Gram</b>	<b>357.655</b>	<b>100.000</b>	<b>257.655</b>
<b>4622 Røngentanlæg</b>	<b>357.655</b>	<b>100.000</b>	<b>257.655</b>
028 Lokaler	357.655	100.000	257.655
<b>460015 Museum Sønderjylland Arkæologi</b>	<b>283.641</b>	<b>111.277</b>	<b>172.364</b>
<b>4610 Arkæologiske konserveringer</b>	<b>-436.496</b>	<b>141.843</b>	<b>-578.339</b>
022 Personale	-436.496	512.856	-949.352
038 Undersøgelser og erhvervelser		-371.013	371.013
<b>4618 Per Ole Schovsbo</b>	<b>48.629</b>		<b>48.629</b>
038 Undersøgelser og erhvervelser	48.629		48.629
<b>4628 Danevirke</b>		<b>2.656</b>	<b>-2.656</b>
038 Undersøgelser og erhvervelser		2.656	-2.656
<b>4631 Fosfat/MLJ Kastrup fund/ LHL Jernalder Kvinders mobilitet</b>	<b>256.000</b>		<b>256.000</b>
022 Personale	256.000		256.000
<b>4632 Udgivelse af bog - Ehlerslertøjssamling</b>	<b>110.248</b>	<b>56.394</b>	<b>53.854</b>
054 Anden oplysningsvirksomhed	110.248	87.798	22.450
082 Kiosk- og cafeteria virksomhed		-31.404	31.404
<b>4633 Regiment 84</b>	<b>66.708</b>		<b>66.708</b>
038 Undersøgelser og erhvervelser	66.708		66.708
<b>4634 Aabenraa projekt</b>	<b>60.875</b>		<b>60.875</b>
038 Undersøgelser og erhvervelser	60.875		60.875
<b>4635 Vorbasse-bogen - redaktionsarbejde (oversættelse)</b>	<b>156.000</b>		<b>156.000</b>
022 Personale	156.000		156.000
<b>4636 Forskningsprojekt vedr. udgravning af porten i Danevirke</b>			<b>0</b>
022 Personale			0
<b>4638 Arkæolgi Slesvig symposiet - incl. bogudgivelse</b>	<b>21.677</b>	<b>-15.000</b>	<b>36.677</b>
022 Personale	21.677	-15.000	36.677
<b>4639 Vorbasse-bogen - trykning af bogen</b>		<b>-74.616</b>	<b>74.616</b>



Struktur og tekst	Korr. budget 2023 KB2023	Forbrug pr. 31.12. 2023	Henlæggelser
054 Anden oplysningsvirksomhed		384	-384
092 Ikke offentlige tilskud		-75.000	75.000
<b>460028</b>	<b>465.038</b>	<b>1.898.331</b>	<b>-1.433.293</b>
<i>Publikum &amp; Formidling - øremærkede projekter</i>			
<b>4718 Digitale udviklingsprojekter</b>	<b>72.425</b>	<b>53.078</b>	<b>19.347</b>
038 Undersøgelser og erhvervelser	72.425	53.078	19.347
<b>4802 Cathrineminde Teglværk skilteprojekt og formidlingsprojekt</b>	<b>72.618</b>	<b>48.567</b>	<b>24.051</b>
028 Lokaler	72.618	48.567	24.051
<b>4804 VISNINGSVEDERLAG ALLE Udstillinger</b>		<b>-58.863</b>	<b>58.863</b>
050 Udstillinger		150.360	-150.360
097 Projekttilskud fra staten		-209.223	209.223
<b>4809 DET LEVENDE TEGLVÆRK (Budget fra aktiviteter)</b>	<b>742</b>		<b>742</b>
054 Anden oplysningsvirksomhed	742		742
<b>4817 TØNDERKNIPLINGERNES HISTORIE (Elsemarie)</b>	<b>29.711</b>	<b>29.711</b>	<b>0</b>
050 Udstillinger	29.711	29.711	0
<b>4821 PULJE TIL SCENOGRAFISKE OPGAVER OG BUFFER TIL UFORUDSETE UDgifter</b>	<b>108.950</b>	<b>-128.561</b>	<b>237.511</b>
050 Udstillinger	108.950	-136.433	245.383
054 Anden oplysningsvirksomhed		7.872	-7.872
<b>4822 HISTORISKE DAGE - bogmesse (budget fra aktiviteter)</b>			<b>0</b>
038 Undersøgelser og erhvervelser			0
<b>4825 HISTORIEFESTIVAL - Sønderborg Slot (Hanne Iversen)</b>	<b>6.512</b>	<b>-5.154</b>	<b>11.666</b>
054 Anden oplysningsvirksomhed	6.512	6.846	-334
097 Projekttilskud fra staten		-12.000	12.000
<b>4827 ET HALVT LIV - JES JACOBSEN 1862-1886 (Jens)</b>	<b>-296.685</b>	<b>-296.685</b>	<b>-0</b>
050 Udstillinger	-296.685	203.315	-500.000
092 Ikke offentlige tilskud		-500.000	500.000
<b>4829 Makabre mesterværker</b>			<b>0</b>
050 Udstillinger		20.000	-20.000
092 Ikke offentlige tilskud		-20.000	20.000
<b>4837 PRÆSENTATIONER ARKÆOLOGI X 2</b>		<b>49.914</b>	<b>-49.914</b>
050 Udstillinger		45.182	-45.182
054 Anden oplysningsvirksomhed		4.732	-4.732
<b>4844 ANGST (Rune)</b>		<b>-0</b>	<b>0</b>
050 Udstillinger		-0	0
<b>4845 Franciska Clausen 2023</b>		<b>68.958</b>	<b>-68.958</b>
050 Udstillinger		55.537	-55.537
054 Anden oplysningsvirksomhed		13.422	-13.422
<b>4847 "Surrealismens genkomst" (New Look)</b>	<b>182.335</b>	<b>213.916</b>	<b>-31.581</b>
050 Udstillinger	182.335	449.271	-266.936
054 Anden oplysningsvirksomhed		164.645	-164.645
092 Ikke offentlige tilskud		-400.000	400.000
<b>4849 Nyredolken</b>			<b>0</b>
050 Udstillinger			0
<b>4852 Egen samling Brundlund Slot 2023</b>		<b>-0</b>	<b>0</b>
050 Udstillinger		-0	0
<b>4854 WW1 - 1. Verdenskrig udstilling på</b>	<b>44.483</b>	<b>2.402.854</b>	<b>-2.358.371</b>

Struktur og tekst	Korr. budget 2023 KB2023	Forbrug pr. 31.12. 2023	Henlæggelser
<b>Sønderborg SLOt (RIE)</b>			
050 Udstillinger	44.483	2.352.100	-2.307.617
054 Anden oplysningsvirksomhed		150.754	-150.754
092 Ikke offentlige tilskud		-100.000	100.000
<b>4855 Udvikling af Gram Lergrav</b>	<b>68.897</b>	<b>24.822</b>	<b>44.075</b>
054 Anden oplysningsvirksomhed	68.897	24.822	44.075
<b>4859 Thomas Kluge (navn ændres på et tidspunkt)</b>	<b>-2.325</b>		<b>-2.325</b>
050 Udstillinger	-2.325		-2.325
<b>4860 Kunsten i nederlagets skygge (1864)</b>	<b>88.076</b>	<b>106.700</b>	<b>-18.624</b>
050 Udstillinger	88.076	392.561	-304.485
054 Anden oplysningsvirksomhed		129.139	-129.139
092 Ikke offentlige tilskud		-415.000	415.000
<b>4861 Ursula Reuter udstilling (Rune)</b>	<b>187.849</b>	<b>202.205</b>	<b>-14.356</b>
050 Udstillinger	187.849	427.855	-240.006
054 Anden oplysningsvirksomhed		74.350	-74.350
092 Ikke offentlige tilskud		-300.000	300.000
<b>4862 Rune Bosse udstilling</b>	<b>-7.985</b>	<b>-702.659</b>	<b>694.674</b>
050 Udstillinger	-7.985	73.941	-81.926
092 Ikke offentlige tilskud		-776.600	776.600
<b>4865 Ukrainske flygtninge Veluxprojekt - Sønderborg SLOt (Carsten)</b>		<b>297.459</b>	<b>-297.459</b>
022 Personale		53.667	-53.667
050 Udstillinger		218.724	-218.724
054 Anden oplysningsvirksomhed		25.068	-25.068
<b>4866 Udstilling med Claus Carstensen (Anna) tidligere Res Publica (Jens)</b>	<b>-89.840</b>	<b>95.606</b>	<b>-185.446</b>
050 Udstillinger	-89.840	95.606	-185.446
<b>4867 Historiske vandringer i MSJ's regi</b>		<b>-55.834</b>	<b>55.834</b>
054 Anden oplysningsvirksomhed		24.166	-24.166
092 Ikke offentlige tilskud		-80.000	80.000
<b>4868 Hippie-projektet (Jens)</b>		<b>175</b>	<b>-175</b>
050 Udstillinger		175	-175
<b>4869 Fossiljagt klubben ved Gram Lergrav</b>		<b>-445.000</b>	<b>445.000</b>
091 Tilskud fra regioner		-240.000	240.000
092 Ikke offentlige tilskud		-205.000	205.000
<b>4887 Kulturkonference - Kulturhistorie og Kunst Tønder</b>	<b>-725</b>	<b>-2.877</b>	<b>2.152</b>
054 Anden oplysningsvirksomhed	-725	-2.877	2.152
<b>460038 Viden &amp; Samlinger - øremærkede projekter</b>	<b>1.382.672</b>	<b>-17.864</b>	<b>1.400.536</b>
<b>4005 VS - Erhvervelser - kr., 100.000 til sølv (arv) Kult.Tdr. kr. 14.862 privat giver kons.maleri kult. Aab. udg. kr. 11.037 overskud 3.825 . HIS kr. 30.000 tilpasning Chr. 2 bord.overskud kr. 2.005,32 STATUS pr. 17. marts 2022 I lat kr. 105.830,32 til fordeling. kr. 35.000 Traugott Møllers Fond Sofa Lilian.</b>	<b>105.830</b>	<b>-137.833</b>	<b>243.663</b>
038 Undersøgelser og erhvervelser	105.830	-77.833	183.663
092 Ikke offentlige tilskud		-60.000	60.000
<b>4007 WEGNER erhvervelser MSJ's egenfinansiering 3 x kr. 100.000. Kr. 24.800 er til indkøb af ikke indkøbt Wegner stol ifb. med tyveri.</b>	<b>252.000</b>	<b>-24.800</b>	<b>276.800</b>
038 Undersøgelser og erhvervelser	252.000	-24.800	276.800
<b>4011 VS - Hjemmesiden - Den store Krig</b>	<b>36.252</b>	<b>2.799</b>	<b>33.453</b>



Struktur og tekst	Korr. budget 2023 KB2023	Forbrug pr. 31.12. 2023	Henlæggelser
038 Undersøgelser og erhvervelser	36.252	2.799	33.453
<b>4015 Uddannelse af møllelaug ved Højer Mølle</b>	<b>8.423</b>		<b>8.423</b>
022 Personale	8.423		8.423
<b>4016 Kunstenheden konservering af værker</b>	<b>287.725</b>		<b>287.725</b>
044 Konservering	287.725		287.725
<b>4018 "Konservering af 2018 hval"</b>		<b>472.819</b>	<b>-472.819</b>
022 Personale		472.819	-472.819
<b>4019 Skrifter til Aabenraas søfartshistorie bd. 10.</b>		<b>-21.000</b>	<b>21.000</b>
092 Ikke offentlige tilskud		-21.000	21.000
<b>4020 "Grænselandets nationale historie efter 1955"</b>		<b>-55.023</b>	<b>55.023</b>
097 Projekttilskud fra staten		-55.023	55.023
<b>4021 Erhvervelser af Claus Carstensens kunstsamling</b>		<b>-360.000</b>	<b>360.000</b>
038 Undersøgelser og erhvervelser		-360.000	360.000
<b>4022 Gustav Diderichsen (Frederik)</b>		<b>-30.000</b>	<b>30.000</b>
092 Ikke offentlige tilskud		-30.000	30.000
<b>4651 Højer Mølle - publikation af haven (flyttet fra 460045/4651)</b>	<b>5.000</b>		<b>5.000</b>
054 Anden oplysningsvirksomhed	5.000		5.000
<b>4889 U&amp;L ekstraordinære tilsk. til formidling, kurskultur, ung til ung, UCsyd, Chr.II, IP. Nielsen Fond, Håndværk i Folkeskolen, Voyager</b>	<b>221.577</b>	<b>84.747</b>	<b>136.830</b>
022 Personale	221.577	5.763	215.814
054 Anden oplysningsvirksomhed		120.934	-120.934
090 Tilskud fra kommune		-41.950	41.950
<b>4890 U&amp;L - Vadehavet i en kurv</b>	<b>34.229</b>	<b>34.229</b>	<b>0</b>
054 Anden oplysningsvirksomhed	34.229	34.229	0
<b>4891 U&amp;L - Læringslaboratoriet</b>	<b>353.495</b>	<b>-61.942</b>	<b>415.437</b>
022 Personale		177.708	-177.708
028 Lokaler	353.495	1.644	351.851
054 Anden oplysningsvirksomhed		-241.295	241.295
<b>4892 U&amp;L - Skolen og museet</b>	<b>78.141</b>	<b>78.141</b>	<b>0</b>
054 Anden oplysningsvirksomhed	78.141	78.141	0
<b>Total ('Udgift')</b>	<b>17.059.931</b>	<b>7.029.818</b>	<b>10.030.113</b>
<b>Total ('Indtægt')</b>	<b>-10.683.000</b>	<b>-5.354.009</b>	<b>-5.328.991</b>
<b>Total ('Netto')</b>	<b>6.376.931</b>	<b>1.675.809</b>	<b>4.701.122</b>



# PENNEO

Underskrifterne i dette dokument er juridisk bindende. Dokumentet er underskrevet via Penneo™ sikker digital underskrift. Underskrivernes identiteter er blevet registreret, og informationerne er listet herunder.

“Med min underskrift bekræfter jeg indholdet og alle datoer i dette dokument.”

## Simon Møberg Torp

Bestyrelsesmedlem

Serienummer: 0071ee5f-6d29-44b1-8fee-5300c63a9523

IP: 89.150.xxx.xxx

2024-06-12 05:32:56 UTC



## Axel Ditlev Johnsen

Direktør

Serienummer: 33d97210-86e2-4e68-826b-a75f562b5ac5

IP: 212.37.xxx.xxx

2024-06-12 06:49:31 UTC



## Peter Ole Sevel

Bestyrelsesmedlem

Serienummer: ecb7342b-02fb-4940-b594-e2879ccd8fa8

IP: 93.164.xxx.xxx

2024-06-12 07:14:08 UTC



## Karen Frøsig

Bestyrelsesmedlem

Serienummer: e6fb643d-be0d-435e-bacc-0ea5c6f44069

IP: 194.239.xxx.xxx

2024-06-12 07:28:23 UTC



## Keld Møller Hansen

Bestyrelsesmedlem

Serienummer: 4a311aa2-7391-471a-ba6a-6374268e7e87

IP: 212.178.xxx.xxx

2024-06-12 08:08:32 UTC



## René Noesgaard Andersen

Bestyrelsesmedlem

Serienummer: 41037422-9594-48f4-b249-3b898d8f8a37

IP: 80.162.xxx.xxx

2024-06-12 11:05:40 UTC



Penneo dokumentnøgle: 5K2EX-DIZT5-4DBWM-HIIGO-TAOA2-VDEAJ

Dette dokument er underskrevet digitalt via **Penneo.com**. Signeringsbeviserne i dokumentet er sikret og valideret ved anvendelse af den matematiske hashværdi af det originale dokument. Dokumentet er låst for ændringer og tidsstempelt med et certifikat fra en betroet tredjepart. Alle kryptografiske signeringsbeviser er indlejret i denne PDF, i tilfælde af de skal anvendes til validering i fremtiden.

### Sådan kan du sikre, at dokumentet er originalt

Dette dokument er beskyttet med et Adobe CDS certifikat. Når du åbner dokumentet

i Adobe Reader, kan du se, at dokumentet er certificeret af **Penneo e-signature service <penneo@penneo.com>**. Dette er din garanti for, at indholdet af dokumentet er uændret.

Du har mulighed for at efterprøve de kryptografiske signeringsbeviser indlejret i dokumentet ved at anvende Penneos validator på følgende websted: **https://penneo.com/validator**

# PENNEO

Underskrifterne i dette dokument er juridisk bindende. Dokumentet er underskrevet via Penneo™ sikker digital underskrift. Underskrivernes identiteter er blevet registreret, og informationerne er listet herunder.

“Med min underskrift bekræfter jeg indholdet og alle datoer i dette dokument.”

## Christel Leiendecker

Bestyrelsesmedlem

Serienummer: b612dbf9-9948-41fb-b68f-06cbec7615a2

IP: 87.49.xxx.xxx

2024-06-14 09:25:01 UTC



## Sean Leon Rumley

Bestyrelsesmedlem

Serienummer: 90a0d3cb-134c-4e66-96a1-059ae001bfcc

IP: 85.203.xxx.xxx

2024-06-14 11:40:52 UTC



## Kjeld Nørmark Thrane

Bestyrelsesmedlem

Serienummer: b83c534a-902e-4e80-a1f5-d7c7ed52834f

IP: 62.198.xxx.xxx

2024-06-16 10:34:03 UTC



## Signe Bekker Dhiman

Bestyrelsesmedlem

Serienummer: e72ea9ea-2d7f-43fa-9f73-cbd7bc5e7e16

IP: 87.49.xxx.xxx

2024-06-18 12:42:51 UTC



## Erik Bendtsen

BDO Statsautoriseret revisionsaktieselskab CVR: 20222670

Registreret revisor

Serienummer: 93ddf509-1a23-4e17-ad35-57b7f58b3ef4

IP: 77.243.xxx.xxx

2024-06-19 06:57:54 UTC



## Niels Peder Aalund

BDO Statsautoriseret revisionsaktieselskab CVR: 20222670

Statsautoriseret revisor

Serienummer: e7cad259-ddcd-4afa-9204-ca323b7c9f12

IP: 77.243.xxx.xxx

2024-06-19 12:04:18 UTC



Penneo dokumentnøgle: 5K2EX-DIZT5-4DBWM-HIIGO-TAOA2-VDEAJ

Dette dokument er underskrevet digitalt via **Penneo.com**. Signeringsbeviserne i dokumentet er sikret og valideret ved anvendelse af den matematiske hashværdi af det originale dokument. Dokumentet er låst for ændringer og tidsstempelt med et certifikat fra en betroet tredjepart. Alle kryptografiske signeringsbeviser er indlejret i denne PDF, i tilfælde af de skal anvendes til validering i fremtiden.

### Sådan kan du sikre, at dokumentet er originalt

Dette dokument er beskyttet med et Adobe CDS certifikat. Når du åbner dokumentet

i Adobe Reader, kan du se, at dokumentet er certificeret af **Penneo e-signature service <penneo@penneo.com>**. Dette er din garanti for, at indholdet af dokumentet er uændret.

Du har mulighed for at efterprøve de kryptografiske signeringsbeviser indlejret i dokumentet ved at anvende Penneos validator på følgende websted: **https://penneo.com/validator**

# PENNEO

Underskrifterne i dette dokument er juridisk bindende. Dokumentet er underskrevet via Penneo™ sikker digital underskrift. Underskrivernes identiteter er blevet registreret, og informationerne er listet herunder.

“Med min underskrift bekræfter jeg indholdet og alle datoer i dette dokument.”

**Lisbeth Kristensen**

Museum Sønderjylland CVR: 30008731

Administrationschef

Serienummer: 2de441c0-1471-4316-abb2-e09746939cbc

IP: 212.37.xxx.xxx

2024-06-19 12:46:54 UTC



Penneo dokumentnøgle: 5K2EX-DIZT5-4DBWM-HIIGO-TAOA2-VDEAJ

Dette dokument er underskrevet digitalt via **Penneo.com**. Signeringsbeviserne i dokumentet er sikret og valideret ved anvendelse af den matematiske hashværdi af det originale dokument. Dokumentet er låst for ændringer og tidsstempelt med et certifikat fra en betroet tredjepart. Alle kryptografiske signeringsbeviser er indlejret i denne PDF, i tilfælde af de skal anvendes til validering i fremtiden.

#### Sådan kan du sikre, at dokumentet er originalt

Dette dokument er beskyttet med et Adobe CDS certifikat. Når du åbner dokumentet

i Adobe Reader, kan du se, at dokumentet er certificeret af **Penneo e-signature service <penneo@penneo.com>**. Dette er din garanti for, at indholdet af dokumentet er uændret.

Du har mulighed for at efterprøve de kryptografiske signeringsbeviser indlejret i dokumentet ved at anvende Penneos validator på følgende websted: **<https://penneo.com/validator>**