

28

BRO MELLE FORTID OG FREMTID I GRÆNSELANDET

Museum Sønderjyllands
strategi
2024–2028



BRO MELLEM
FORTID OG FREMTID
I GRÆNSELANDET

Museum Sønderjyllands
strategi
2024–2028

24–28

FORSIDE: 'Efter ild' af Rune Bosse til udstillingen
Circularis på Kunstmuseet i Tønder 2024.

**MUSEUM SØNDERJYLLANDS STRATEGI 2024-28
ER UDARBEJDET AF:**

Lisbeth Kristensen, afdelingschef for Økonomi & Drift
Morten Pedersen, afdelingschef for Viden & Samlinger
Nina Nørgaard Jørgensen, afdelingschef for Publikum & Formidling
Axel Johnsen, direktør

Carsten Porskrog Rasmussen, enhedsleder for Historie
Tine Blicher-Moritz, enhedsleder for Kunst
Lennart Madsen, enhedsleder for Arkæologi
Mette Elstrup, enhedsleder for Naturhistorie
Lilian Matthes, enhedsleder for Samlinger
Edith Lorenzen, enhedsleder for Rengøring
Kaare Lykke Lauridsen, enhedsleder for Bygninger & Teknik
Betina Lindberg Foder, enhedsleder for Museumsværter og Forretningsudvikling
Elke Nielsen, enhedsleder for Økonomi

Med bidrag fra Ole Winther, Have Kommunikation

Vedtaget af museets bestyrelse den 18. marts 2024.

Design og layout: Walk Agency
Tryk: WeProduce

For alle gengivelser af værker af Franciska Clausen gælder:
Foto: Museum Sønderjylland – Fonden Franciska Clausens Samlinger.

BRO MELLE FORTID OG FREMTID I GRÆNSELANDET

Museum Sønderjyllands
strategi
2024–2028

INDHOLDS- FORTEGNELSE

Forord	7
Museum Sønderjyllands formål	13
Museum Sønderjyllands vision	14
Vores afdelinger	16
Her bor vi	18
Grænseland	26
Bæredygtig udvikling	30
Værdiskabelse	32
Milepæle	40
Det skal der ske på vores museer	52



Efter en årrække, hvor Museum Sønderjylland har opbygget en ny organisation, der er i stand til at løfte sine regionale og nationale opgaver på et endnu højere niveau end tidligere, er det tid til at styrke brobygningen ud over landets grænser.

FORORD

Museum Sønderjylland blev dannet i 2005 som en videreførelse af det regionale museumsvesen, som blev skabt af Sønderjyllands Amt. Museet består af 10 museer spredt ud over Tønder, Sønderborg, Aabenraa og Haderslev Kommuner.

Men museets virkefelt har altid rakt langt ud over regionens grænser. Det skyldes på den ene side, at grænse-landets historie har formet Danmarkshistorien og den danske identitet, og på den anden side, at landsdelens historie og kultur kun kan forstås, hvis Slesvig-Holsten er med inde i billedet.

Det forpligter. Efter en årrække, hvor Museum Sønderjylland har opbygget en ny organisation, der er i stand til at løfte sine regionale og nationale opgaver på et endnu højere niveau end tidligere, er det tid til at styrke brobygningen ud over landets grænser.

Museets omgivelser ændrer sig markant i disse år. Publikums forventninger til museernes rekreative og sociale funktion er blevet højere.

Museets omgivelser ændrer sig markant i disse år. Publikums forventninger til museernes rekreative og sociale funktion er blevet højere. Det kræver både investering i udvikling af museernes fysiske rammer og investering i nye faglige publikumstilbud. Derfor skal museet styrke sin egen indtjening og skærpe sit kommercielle fokus.

Den grønne omstilling forpligter alle. Men den forpligter nok i særlig høj grad kulturlivet, som forventes at gå foran med nye løsninger og nyt håb.

Museerne kulegraver i disse år deres samlede virksomhed for at lette miljøbelastningen, men også for fortsat at løfte opgaven som troværdige og idealistiske dannelsesinstitutioner i samfundet.

Denne opgave er blevet endnu mere relevant efter Ruslands angreb på Ukraine i 2022. Museum Sønderjylland er skabt med en national forpligtelse til at formidle krigshistorie, grænseløsninger, national identitet og demokrati med perspektiver ud i verden. Ikke mindst børn og unge er i disse år i fare for at brænde inde med eksistentielle spørgsmål, som

Den grønne omstilling forpligter alle. Men den forpligter nok i særlig høj grad kulturlivet, som forventes at gå foran med nye løsninger og nyt håb.

hverken kan besvares med traditionel undervisning eller med kunstig intelligens. Også her står Museum Sønderjylland med en vigtig opgave som rækker langt ud over det lokale og regionale.

Ændringerne omkring os kommer hurtigt og med stor kraft. Derfor den tidsmæssige afgrænsning af Museum Sønderjyllands nye strategi relativt kort. Til gengæld sætter strategien nogle meget klare udviklingsmål.

Museum Sønderjylland er med sine ca. 140 ansatte et af landets største museer. Museets chefgruppe har valgt at involvere alle afdelinger og alle niveauer i udviklingen af strategien. Dermed er der skabt de bedste forudsætninger for, at Museum Sønderjylland også i fremtiden kan løfte sine lokale, regionale og nationale opgaver.

Simon Møberg Torp
Bestyrelsesformand

Axel Johnsen
Direktør

Ændringerne omkring os kommer hurtigt og med stor kraft. Derfor er den tidsmæssige afgrænsning af Museum Sønderjyllands nye strategi relativt kort. Til gengæld sætter strategien nogle meget klare udviklingsmål.

VI ER
GRÆNSELANDETS
KOLLEKTIVE
ERINDRING

Vi leverer
byggesten til den
danske identitet og
bygger bro mellem
dansk og tysk.



Ringridning er en af grænselandets særlige traditioner og træksplastre. Traditionen har rod i renæssancens hofkultur. Hvert år i sommerferien gennemføres historisk ringridning ved Sønderborg Slot.

MUSEUM SØNDER- JYLLANDS FORMÅL

Vi gør landsdelens erfaringer med grænser, kulturmøder og identitet relevante.

Vi udvikler viden og oplevelser om landsdelens særlige natur- og kulturarv.

Museum Sønderjylland er grænselandets kollektive erindring og udvikler viden og oplevelser om landsdelens særlige natur- og kulturarv til borgere og turister i de fire sønderjyske kommuner.

Museet er en dannelsesinstitution, der gør landsdelens erfaringer med grænser, kulturmøder og identitet relevante for nu-værende og kommende generationer.

Med dette afsæt leverer vi byggesten til den danske identitet og til broen mellem dansk og tysk og mellem Norden og Europa.

MUSEUM SØNDERJYLLANDS VISION

Museum Sønderjylland er et af landets største statsanerkendte museer og arbejder med naturhistorie, arkæologi, historie og kunst i et regionalt, nationalt og internationalt perspektiv.

Vi vil sikre, at grænselandets enestående og fascinerende fortællinger fastholdes og udvikles som en hjørnesten i Danmarks og Europas historie.

Vi vil være en væsentlig kulturinstitution i alle fire sønderjyske kommuner og bidrage aktivt til udviklingen af lokalsamfundet.

Med afsæt i vores forskning og samlinger vil vi skabe værdifulde oplevelser til flere generationer og målgrupper. Det vil vi gøre ved at realisere ambitiøse udviklingsplaner for vores besøgssteder.

Vi forpligter os til at tage et medansvar for at løfte det danske museumsvesen ind i en grønnere fremtid. Vi vil sætte grænser, kulturmøder, identitet og forholdet mellem flertal og mindretal på dagsordenen i en tid præget af krig, fordomme og misinformation.

REKONSTRUKTION AF GULDHORNENE PÅ MUSEET I TØNDER.

Det lange horn blev fundet 1639 ved Gallehus nær Møgeltønder i Sønderjylland. Guldhornene blev lavet omkring år 400 e.Kr. og er udsmykket med både romerske og nordiske motiver. Deres samlede vægt var næsten syv kilo.



Vi vil sikre, at grænselandets enestående og fascinerende fortællinger fastholdes og udvikles som en hjørnesten i Danmarks og Europas historie.



Sønderborg Slot

Sønderborg Slot har stået ved indsejlingen til Altsund i omkring 800 år og har dannet ramme om mange begivenheder i Danmarks og grænselandets historie. Hovedvægten i museets udstillinger ligger på den nationale historie gennem de seneste 200 år set i sønderjysk perspektiv.



Cathrinesminde Teglværk

Cathrinesminde Teglværk er et velbevaret kulturmiljø og museum, der er udpeget som ét af de vigtigste danske industriminder. Museet fortæller om den teglindustri, der prægede egnen ved Flensborg Fjord gennem mere end 200 år.



Museet i Tønder

Museet i Tønder rummer både Kunstmuseet i Tønder og Kulturhistorie Tønder. Kunstmuseet har i både sin faste samling og skiftende særudstillinger fokus på nordeuropæisk kunst fra 1900 og frem. De kulturhistoriske udstillinger viser den rigdom, der var i 17-1800-tallets Vestsønderjylland. I det gamle vandtårn udstilles den sønderjyske møbeldesigner Hans J. Wegners værker.



Højer Mølle

Højer Mølle er både et museum og et velbevaret kulturmiljø. I kornmagasinets tre etager bliver du præsenteret for Tøndermarskens landskab og geografi og det særlige liv i marsken for mennesker og fugle.



Drøshes Hus

Drøshes Hus er et af Tønders mest velbevarede huse. Det er opført i barok stil i 1672 og er et smukt og stemningsfuldt hus med mange oprindelige detaljer og bygningshåndværk af den højeste kvalitet. Huset fik i 1985 efter en stor restaurering den anerkendte Europa-Nostra-pris.



Arkæologi Haderslev

Museet i Haderslev blev grundlagt 1887 efter fundet af to flotte guldsåle fra yngre bronzealder ca. år 500 f.Kr. I dag er museet et stort arkæologisk museum, hvor man kan opleve arkæologiske fund fra Sønderjyllands fortid.



Kulturhistorie Aabenraa

Museet afspejler den stolte søfartstradition, der prægede Aabenraa i sejlskibstiden, og som derefter blev et vigtigt element i byens identitet. I 1700-tallet sejlede byens skibe i pendulfart mellem Østersøen og Middelhavet, og i 1800-tallet blev sejladserne verdensomspændende. Fra deres rejser hjembragte de sømandssouvenirs og oplevelser fra den store verden.



Kunstmuseet Brundlund Slot

Kunstmuseet Brundlund Slot har en rig samling værker af sønderjyske kunstnere fra slutningen af 1700-tallet til i dag. Museet er særlig kendt for sin store samling af Franciska Clausens værker, som altid er repræsenteret på museet.



Gram Lergrav Palæontologi

Gram Lergrav er både et palæontologisk museum og en lergrav, som er en åbning ned i den 10 mio. år gamle havbund. Her kan man finde og se spændende fossiler fra livet i fortidshavet.



Bevaringscenter Sønderjylland

Bevaringscentret er et nybygget magasin og konserveringscenter, der rummer Museum Sønderjyllands næsten 300.000 genstande. Her kan skoleelever få lov at dykke ned i historien og finde svar på, hvorfor det er væsentligt og vigtigt at bevare kulturarven.

MUSEUM SØNDERJYLLAND

VORES AFDELINGER

MUSEUM SØNDERJYLLAND

HERBOR VI

Gram Lergrav
Palæontologi

Arkæologi
Haderslev

Bevaringscenter
Sonderjylland

Kulturhistorie
Aabenraa

Kunstmuseet
Brundlund Slot

Sønderborg Slot

Cathrinesminde
Teglværk

Højer
Mølle

Museerne
i Tønder

Drøhses Hus



Sommeraktiviteter på Arkeologi i Haderslev



EN COLLAGE — Franciske Clausen 125
på Kunstmuseet Brøndlund Slot



Fossil hunting i Gram Lergrav



Der spilles Tjæen kach i udstillingen 100 år med Danmark på Sønderborg Slot

VORES STRATEGI HAR TRE TEMAER

GRÆNSELAND
BÆREDYGTIG UDVIKLING
VÆRDISKABELSE

GRÆNSELAND

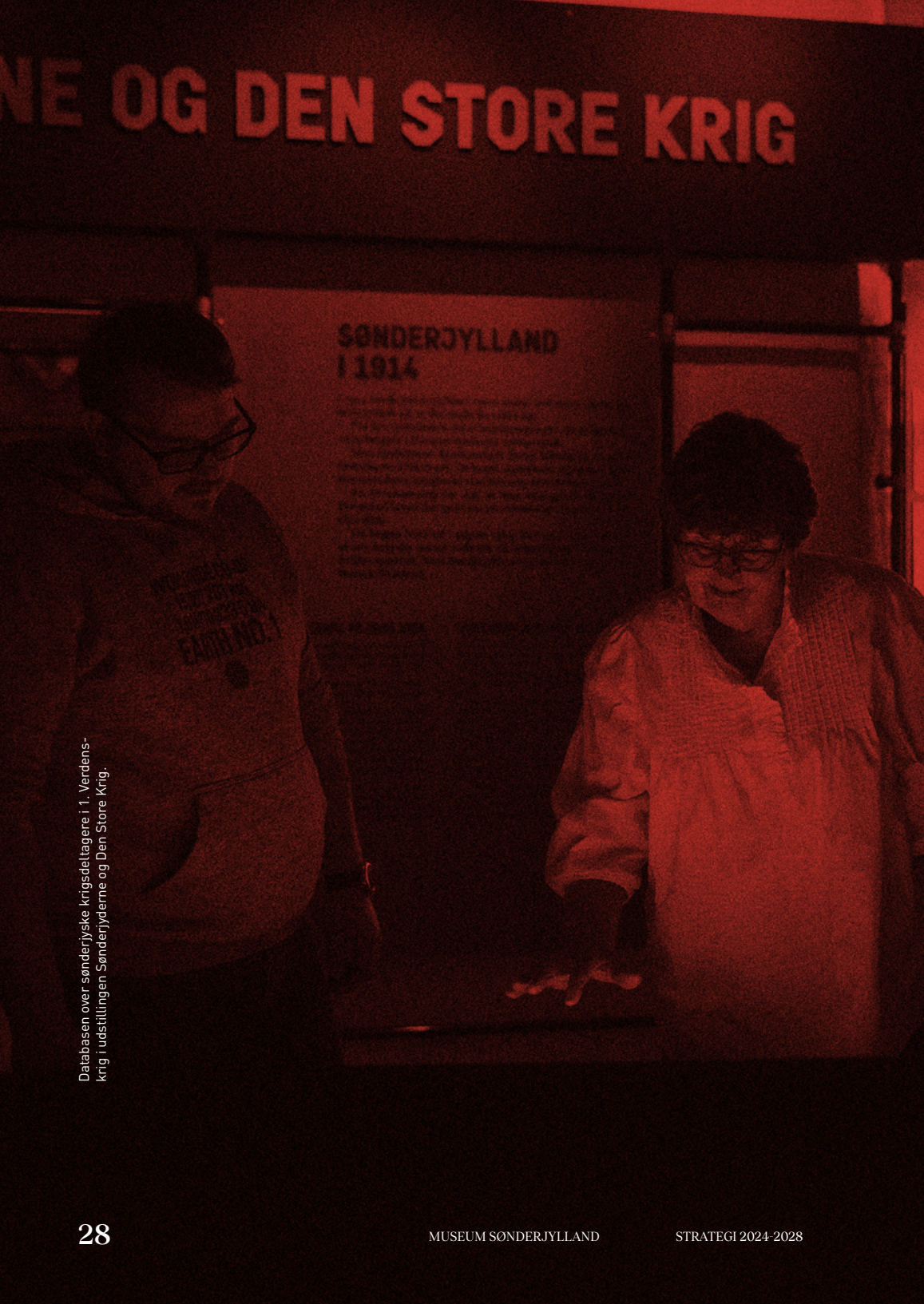
I vores arbejde bygger vi bro hen over grænser. Vores region spænder som den eneste i Danmark over fem landskabstyper: vadehav, marsk, bakkeøer, hedesletter og moræne. Kunsten, naturen og kulturarven overskriver den nuværende landegrænse mellem Danmark og Tyskland og mellem Norden og Europa.

Vi arbejder med identitet og grænseerfaringer. Vi ser kulturmøder og kulturudvekslinger som et særkende for landsdelen i fortiden såvel som i dag. Udforskningen og formidlingen af Sønderjylland som grænseland og af grænser i vid forstand er et helt centralt fokuspunkt for museets arbejde.

Som landsdelens store kulturinstitution vil vi være den naturlige samarbejdspartner for institutioner og virksomheder i Danmark såvel som i Slesvig-Holsten og Nordtyskland.

Udforskningen og formidlingen af Sønderjylland som grænseland og af grænser i vid forstand er et helt centralt fokuspunkt for museets arbejde.





Databasen over sønderjyske krigsdeltagere i 1. Verdenskrig i udstillingen Sønderjydeme og Den Store Krig.

FOKUSOMRÅDER

Udbygge og forny Museum Sønderjyllands rolle som formidler af grænselandets særlige kulturarv og fortællinger.

Opstille scenarier for en bredere dækning af det naturhistoriske ansvarsområde.

Sætte erfaringer med grænser og kulturmøder samt klima- og naturhistorie ind i en nutidig kontekst.

Fastholde og udvikle stærke faglige relationer hen over den dansk-tyske grænse blandt andet gennem formulering af fælles projekter.

Forbedre museumsoplevelsen for gæster fra Tyskland.

Arbejde med temaerne grænser, identiteter og kulturmøder målrettet mod unge.

BÆREDYGTIG UDVIKLING

Museum Sønderjylland tager samfundsmæssigt ansvar. Som regional kultur- og dannelsesinstitution vil vi bidrage til et bæredygtigt samfund, der træffer beslutninger på et oplyst grundlag.

Vi formidler viden om og erfaring med forandringer, konflikter, forsoning og sameksistens. Vi vil være til stede lokalt og bidrage positivt til udviklingen af lokalsamfundets fysiske udformning og kulturelle sammenhængskraft.

Vi vil nedbringe museets samlede klima- og miljøbelastning ved hjælp af tværgående indsatser og ved hjælp af en prioriteret indsats på områder med størst effekt.



Vi vil bidrage positivt til udviklingen af lokalsamfundets fysiske udformning og kulturelle sammenhængskraft.

FOKUSOMRÅDER

Øge samarbejdet med kommuner og lokale aktører omkring bestående og nye aktiviteter til gavn for det lokale kulturliv.

Tilslutte os Museernes Grønne Akademis Charter for grøn omstilling af danske museer.

Implementere Green Attraction-kriterierne i organisationen og forbedre medarbejdernes muligheder for at træffe bæredygtige valg ved hjælp af handleplaner for området.

Opbygge institutionelle partnerskaber vedr. nedbringelse af miljøbelastning og CO₂-udledning.

VÆRDISKABELSE

Museum Sønderjylland skaber værdifulde oplevelser på tværs af generationer inden for museets fagområder. Vi vil tænke stort og søsætte ambitiøse udviklingsplaner for fremtidens museum.

Vi vil forbedre vores ressourcegrundlag. Vi vil styrke vores forretningsmæssige bevidsthed og skærpe vores forretningsmodeller.

Vi vil tænke i nye baner og have flere forskellige slags kunder. Vores årlige besøgstal og omsætning skal øges med 30%.

Som organisation vil vi arbejde med forholdet mellem investerede ressourcer og forventet afkast. Vi vil hjælpe hinanden med at prioritere vores kræfter, så vi sammen kan nå vores mål i strategiperioden.

FOKUSOMRÅDER

Forbedre museumsoplevelsen, så den i højere grad bliver attraktiv og relevant for familier og besøgende fra Tyskland.

Styrke museernes koordinering af arbejdet med publikumsoplevelsen.

Udvikle museets B2B-tiltag og salg af ekspertise.

Opbygge faste tilbagevendende stedspecifikke events.

Øge salget af specialiserede ydelser.



Vi vil tænke i nye baner og have flere forskellige slags kunder.





VI SKABER
VÆRDIFULDE
OPLEVELSER
PÅ TVÆRS AF
GENERATIONER

MILEPÆLE



NYT MUSEUM I AABENRAA

Nyt museum i Aabenraa: På baggrund af prospektet vedr. et museum på Kilen i Aabenraa vil vi sammen med Aabenraa Kommune arbejde på at etablere et nyt museum med to tematikker: søfart og kunst med relation til grænselandet. Vi vil afklare finansieringsmulighederne og samtidig styrke forskningen og formidlingen vedrørende Franciska Clausen og Sønderjyllands maritime historie.

MUSEET I TØNDER

Museet i Tønder moderniseres og genåbner i 2026/27. Med en ny indgang, butik og cafe orienteres museet ind mod byen. Nye permanente udstillinger og en ajourføring af de tekniske installationer løfter formidlingen, og nye attraktive publikumsfaciliteter åbner museet op for børn og unge og mere uformelle besøg generelt. Nye skolefaciliteter forbedrer museets tilbud til skoleklasser. Det moderniserede museum relanceres med et nyt navn og med en styrket lokal driftsorganisation.

Vi vil i strategiperioden forøge vores besøgstal og omsætning med 30%





ARKÆOLOGI HADERSLEV

Arkæologi Haderslev: Inden for strategiperioden vil vi i samarbejde med Haderslev Kommune udarbejde en visionsplan for landsdelens store arkæologiske museum i Haderslev. Planen omfatter nye arkæologiske udstillinger, nye publikumsfaciliteter og en aktivering af udearealerne, så det bliver en af byens grønne oaser.



SØNDERBORG SLOT

Sønderborg Slot: Vi vil arbejde for et stærkt samarbejde med relevante institutioner i Sønderborg Kommune omkring udviklingen af en visionsplan, der på sigt knytter Sønderborg Slot, Hertugernes Augustenborg og Dybbøl Banke sammen til en af Danmarks vigtigste historiske destinationer.



GRAM LERGRAV

Gram Lergrav: I 2024 færdiggøres prospekt vedr. en styrkelse af formidlingen og gæsteoplevelsen inde og ude. Nye permanente udstillinger skal øge publikums forståelse af de globalt set unikke fund og via dem give indsigt i evolution, landskabs- og klimaforandringer. Med nye publikums- og skolefaciliteter videreudvikles museets dybt forankrede citizen science-koncept.



BÆREDYGTIGT MUSEUM

Bæredygtigt museum: Vi fortsætter implementeringen af grønne løsninger og tilslutter os Charter for grøn omstilling af danske museer. Vi vil forankre arbejdet organisatorisk, vi vil dele vores erfaringer med branchen, arbejde med CO2-regnskaber og efteruddanne nøglemedarbejdere. Vi vil i strategiperioden arbejde for, at et udvalg af vores besøgssteder Green Attraction-certificeres.



BØRN OG UNGE

Børn og unge: Vi vil i højere grad være noget for børn og unge. Vi vil i strategiperioden formulere og implementere et børne- og ungesyn. Dermed sikrer vi, at børn og unge føler sig velkomne på vores museer. Vi vil på et velfunderet vidensgrundlag give svar på nogle af de spørgsmål, som børn og unge stiller til verden.

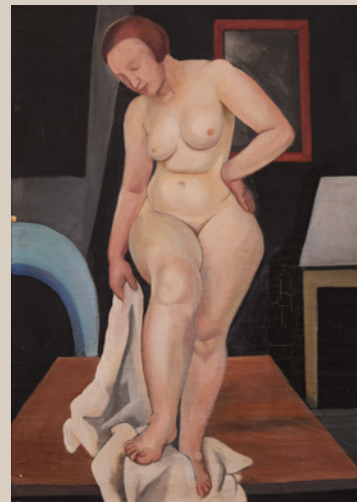
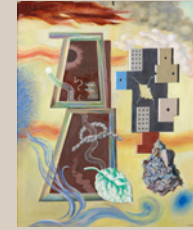
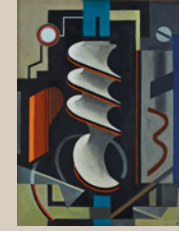


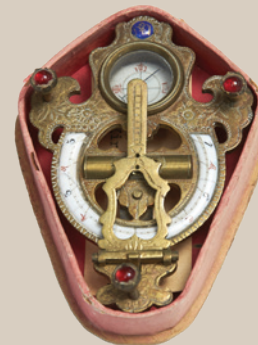
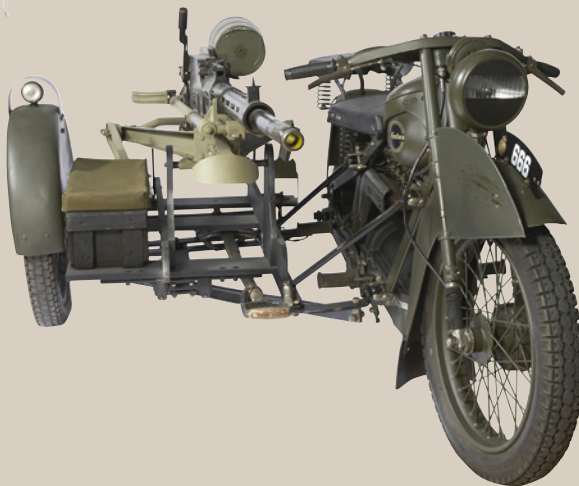
ØGET VÆRDISKABELSE

Øget værdiskabelse: Vi vil i strategiperioden forøge vores besøgstal og omsætning med 30%.









DET SKAL
DER SKE



PÅ VORES
MUSEER

MUSEERNE I TØNDER

Museet er et kombineret kunst- og kulturhistorisk museum, der formidler moderne nordeuropæisk kunst og sønderjysk kunsthåndværk og kunstindustri med stærk påvirkning fra det nordtyske og frisiske område. Et særligt fokusområde er museets udstilling om Tønders prominente søn Hans J. Wegner.

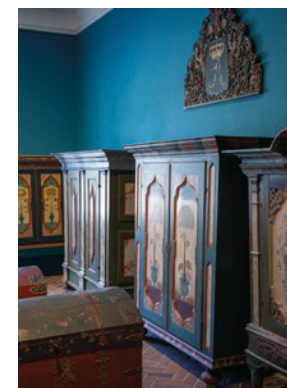
Museum Sønderjylland har opnået finansiering til en total modernisering af museet, der begynder i 2025.



Udstillingen Gib dein Bestes og Circularis 2024



Udstillingen En anden surrealisme 2022



HØJER MØLLE

Møllen er en hollandsk vindmølle fra 1857 og Tøndermarskens absolutte vartegn, og takket være et frivilligt møllelaug er den fuldt funktionsduelig. I tilknytning til møllen formidler et landskabsmuseum menneskenes liv med og mod naturens kræfter.

Museet blev gennemmoderniseret i 2018 som led i Tøndermarsk Initiativets omfattende forskønnelse af Højer og Tønder. Højer Mølle og tilhørende café markedsføres som Porten til Tøndermarsken.

I samarbejde med Nationalpark Vadehavet åbnes en ny permanent udstilling om marsken syd for Højer i dag. Udstillingen supplerer Højer Møllens historiske udstilling.





DRØHSES HUS

Tønder by er kendt for sine mange smukke 1600- og 1700-tals huse, og Drøhses Hus fra 1672 er et af de smukkeste og bedst bevarede. Efter en gennemgribende restaurering fik huset 1985 den anerkendte Europa-Nostra-pris.

I forbindelse med moderniseringen af hovedmuseet i Tønder flyttes formidlingen af Tønder-kniplingerne hertil. Parallelt hermed opstilles scenarier for den fremtidige drift af Drøhses Hus.





SØNDERBORG SLOT

Sønderborg Slot er en af landsdelens vigtigste historiske bygninger, og slottets egen historie er en vigtig del af formidlingen på stedet. Udstillingerne fortæller Sønderjyllands særlige historie som hertugdømme og grænseland mellem fyrster og folk.

En del af formidlingen er viet de slesvigske hertuger, herunder særligt Augustenborgerne. Det vigtigste tyngdepunkt er den nationale historie siden 1800, som blandt andet omfatter krigshistorie omkring de slesvigske krige og Første Verdenskrig, demokratihistorie omkring Folkeafstemning og Genforening samt udviklingen mellem flertal og mindretal.

I 2021 blev vestfløjens anden etage indrettet til moderne særudstillingslokaler til store skiftende udstillinger inden for museets kernestof. I strategiperioden vises blandt andet en stor udstilling om den augustenburgske hertugslægts storhed og fald.

Museum Sønderjylland indgår i et treårigt samarbejde omkring udviklingen af den historiske destination, der omfatter Sønderborg Slot, Dybbøl Banke og hertugbyen Augustenborg.





CATHRINESMINDE TEGLVÆRK

Cathrinesminde Teglværk ved Broager er et velbevaret kulturmiljø og museum, der er udpeget som et af Danmarks 25 vigtigste danske industriminder.

Museet fortæller om den omfattende teglindustri og arbejderkultur, der prægede egnen ved Flensborg Fjord gennem mere end 200 år. Museet er et udfugtsmål i sig selv og ligger midt på den prisbelønnede Gendarmstien, der hvert år besøges af 100.000 vandrere.

I strategiperioden moderniseres udstillingerne i teglværk og arbejderboliger, og udearealerne indrettes med fokus på at understøtte museets vigtige funktion som udfugtsmål og station på vandreturen.



GRAM LERGRAV

Museet er centrum i museets naturhistoriske ansvarsområde. Her vises de i global henseende enestående 10 mio. år gamle fossile hvaler og andre organismer, som er fundet i lergraven. Med museets citizen science-koncept inviterer vi publikum til selv at grave i den gamle havbund for på den måde at få indsigt i naturens forandringer, økosystemer og landskabets udvikling og klimændringer.

Efter erhvervelsen af grunden i 2023 vil Museum Sønderjylland i 2024 færdiggøre et prospekt vedr. en ny formidling og forbedring af brugeroplevelsen.



ARKÆOLOGI - HADERSLEV

Museet er landsdelens store arkæologiske museum, der begynder fortællingen med de første mennesker i Danmark. Gæsten tages med på en kronologisk rejse gennem 10.000 års historie præget af møder mellem mennesker – møder, der kan aflæses i landskabet både nord og syd for den nuværende dansk-tyske grænse.

Museets bygning og omgivelser rummer gode muligheder for en ny ambitiøs formidling af den tidlige sønderjyske historie. I strategiperioden vil Museum Sønderjylland færdiggøre en visionsplan og en driftsmodel for et moderniseret arkæologisk museum.

En væsentlig del af museets virksomhed udgøres af den lovbundne bygherrefinansierede udgravningsvirksomhed i Danmarks største arkæologiske ansvarsområde omfattende de fire sønderjyske kommuner og Kolding Kommune. Den regionale dækning af grænselandets forhistorie udgør en faglig styrkeposition, som vil blive aktiveret i museets formidling – indendøre såvel som ude i landskabet.



KUNSTMUSEET BRUNDLUND SLOT

Kunstmuseet Brundlund Slot er det lille museum for grænselandets store kunstnere fra slutningen af 1700-tallet til i dag. I 2024, i 125-året for Franciska Clausens fødsel, er Brundlund Slot omdannet til hele Danmarks Franciska Clausen-museum. Frem til realiseringen af det nye museum på havnen i Aabenraa vil byens berømte kunstner være omdrejningspunktet for museets udstillinger og formidling. Kunstoplevelsen fortsætter i slotsparken med skulpturer i smukke grønne omgivelser.



KULTURHISTORIE AABENRAA

Museet præsenterer den sønderjyske søfartshistorie med særligt fokus på Aabenraas spektakulære søfart, der i 1700- og 1800-tallet var verdensomspændende. Den oversøiske søfart og pendulfarten til Middelhavet bragte velstand og fascinerende fortællinger til byen og egnen.

I strategiperioden foretages en let opdatering af udstillingerne, og en fornyelse af formidling og tilbuddet til børn. Museum Sønderjylland har sammen med Aabenraa Kommune udarbejdet et prospekt for et nyt moderne museum på havnen i Aabenraa.



BEVARINGSCENTER SØNDERJYLLAND

Bevaringscenter Sønderjylland er Museum Sønderjyllands skatkammer, hvor den sønderjyske natur- og kulturarv opbevares under de mest moderne forhold. Bevaringscenteret er et kraftcenter i arbejdet med samlinger og udstillinger.

Bevaringscenteret er åbent for grundskoler og videregående uddannelser og tilbyder undervisningsforløb i krydsfeltet mellem natur-, kulturarv og naturvidenskab – et sjældent kig ind i arkæologernes og konservatorernes arbejdsmetoder.

Centret danner desuden ramme om Museum Sønderjyllands store samling af fotos, film og lyd.

I strategiperioden fortsættes udviklingen af undervisningstilbuddene samtidig med, at de næste faser af udpakningen efter den store flytproces 2019-2023 gennemføres.



24-

Vi leverer byggesten
til den danske
identitet og bygger bro
mellem dansk og tysk.