



REGNSKAB 2022

Indholdsfortegnelse

	Side
1. Oplysninger om Museet	
Oplysninger om museet	3
2. Påtegninger	
2.1. Ledelsespåtegning	4
2.2. Den uafhængige revisors påtegning	5 - 7
3. Ledelsesberetning	
3.1. Ledelsesberetning og generelle bemærkninger til regnskabet for 2022	8 - 11
3.2. Særlige bemærkninger til regnskabet for 2022	12 - 14
4. Årsregnskab 1. januar – 31. december 2022	
4.1. Anvendt regnskabspraksis	15 - 17
4.2. Resultatopgørelse	18
4.3. Balance	19
4.4. Noter	20 - 30

1. Oplysninger om Museet

Navn og adresse m.v.:

Museum Sønderjylland
Aastrupvej 48

6100 Haderslev

Telefon: 65 370 700

Hjemmeside: www.msj.dk

E.mail: kontakt@msj.dk

CVR nr.: 30 00 87 31

Oprettet: 1. januar 2006

Hjemsted: Haderslev

Regnskabsår: 1. januar – 31. december 2021

Museumsdirektør:

Axel Johnsen

Administrationschef:

Lisbeth Kristensen

Bestyrelse:

- formand: Simon Møberg Torp
- næstformand: Kjeld Nørmark Thrane

Revision:

BDO Statsautoriseret revisionsaktieselskab
Kolding Åparken 8A, 7. Sal
6000 Kolding

2. Påtegninger

2.1. Ledelsespåtegning

Årsregnskabet for 2022 forelægges for Museum Sønderjyllands bestyrelse på bestyrelsesmødet den 22. marts 2023.

Årsregnskabet er aflagt i overensstemmelse med årsregnskabslovens regler for regnskabsklasse A med tillæg af de krav til regnskabsaflæggelsen, der fremgår af Kulturministeriets bekendtgørelse nr. 1701 af 21. december 2010 om økonomiske og administrative forhold for modtagere af driftstilskud fra Kulturministeriet.

Vi anser den valgte regnskabspraksis for hensigtsmæssig, således at årsregnskabet giver et retvisende billede af museets aktiviteter og årsresultat, museets aktiver og passiver samt museets finansielle stilling.

Det er ligeledes vores opfattelse, at ledelsesberetningen indeholder en retvisende redegørelse for forhold, beretningen omhandler.

Årsregnskabet indstilles til godkendelse.

Haderslev, den 22. marts 2023

Axel Johnsen
Direktør

Lisbeth Kristensen
Administrationschef

Godkendt på bestyrelsesmødet den 22. marts 2023

Simon Møberg Torp

René Andersen

Keld Møller Hansen

Peter Sevel

Christel Leiendecker

Karen Frøsig

Kjeld Nørmark Thrane

Signe Bekker Dhiman

Sean Rumley

2.2 Den uafhængige revisors påtegning

Til bestyrelsen for Museum Sønderjylland

REVISIONSPÅTEGNING PÅ ÅRSREGNSKABET

Konklusion

Vi har revideret årsregnskabet for Museum Sønderjylland for regnskabsåret 1. januar til 31. december 2022, der omfatter anvendt regnskabspraksis, resultatopgørelse, balance, egenkapitalopgørelse og noter. Årsregnskabet udarbejdes efter årsregnskabslovens klasse A og bekendtgørelse nr. 1701 af 21. december 2010 om økonomiske og administrative forhold for modtagere af driftstilskud fra Kulturministeriet.

Det er vores opfattelse, at årsregnskabet giver et retvisende billede af museets aktiver, passiver og finansielle stilling pr. 31. december 2021 samt af resultatet af museets aktiviteter for regnskabsåret 1. januar - 31. december 2021 i overensstemmelse med årsregnskabslovens klasse A og bekendtgørelse nr. 1701 af 21. december 2010 om økonomiske og administrative forhold for modtagere af driftstilskud fra Kulturministeriet.

Grundlag for konklusion

Vi har udført vores revision i overensstemmelse med internationale standarder om revision og de yderligere krav, der er gældende i Danmark og standarderne for offentlig revision, idet revisionen udføres på grundlag af bestemmelserne i bekendtgørelse nr. 1701 af 21. december 2010. Vores ansvar ifølge disse standarder og krav er nærmere beskrevet i revisionspåtegningens afsnit "Revisors ansvar for revisionen af årsregnskabet". Vi er uafhængige af museet i overensstemmelse med International Ethics Standards Board for Accountants' internationale retningslinjer for revisors etiske adfærd (IESBA Code) og de yderligere etiske krav, der er gældende i Danmark, ligesom vi har opfyldt vores øvrige etiske forpligtelser i henhold til disse krav og IESBA Code. Det er vores opfattelse, at det opnåede revisionsbevis er tilstrækkeligt og egnet som grundlag for vores konklusion.

Fremhævelse af forhold vedrørende revisionen

Museet har i overensstemmelse med bekendtgørelse nr. 1701 af 21. december 2010 om økonomiske og administrative forhold for modtagere af driftstilskud fra Kulturministeriet indarbejdet budgettal for regnskabsåret i resultatopgørelsen. Disse budgettal har ikke været underlagt revision, hvorfor vi ikke udtrykker nogen sikkerhed herom.

Ledelsens ansvar for årsregnskabet

Ledelsen har ansvaret for udarbejdelsen af et årsregnskab, der giver et retvisende billede i overensstemmelse med årsregnskabslovens klasse A og bekendtgørelse nr. 1701 af 21. december 2010. Ledelsen har endvidere ansvaret for den interne kontrol, som ledelsen anser for nødvendig for at udarbejde et årsregnskab uden væsentlig fejlinformation, uanset om denne skyldes besvigelser eller fejl.

Ved udarbejdelsen af årsregnskabet er ledelsen ansvarlig for at vurdere museets evne til at fortsætte driften; at oplyse om forhold vedrørende fortsat drift, hvor dette er relevant; samt at udarbejde årsregnskabet på grundlag af regnskabsprincippet om fortsat drift, medmindre ledelsen enten har til hensigt at likvidere museet, indstille driften eller ikke har andet realistisk alternativ end at gøre dette.

Revisors ansvar for revisionen af årsregnskabet

Vores mål er at opnå høj grad af sikkerhed for, om årsregnskabet som helhed er uden væsentlig fejlinformation, uanset om denne skyldes besvigelser eller fejl, og at afgive en revisionspåtegning med en konklusion. Høj grad af sikkerhed er et højt niveau af sikkerhed, men er ikke en garanti for, at en revision, der udføres i overensstemmelse med internationale standarder om revision og de yderligere krav, der er gældende i Danmark og standarderne for offentlig revision, idet revisionen udføres på grundlag af bestemmelserne i bekendtgørelse nr. 1701 af 21. december 2010, altid vil afdække væsentlig fejlinformation, når sådan findes. Fejlinformationer kan opstå som følge af besvigelser eller fejl og kan betragtes som væsentlige, hvis det med rimelighed kan forventes, at de enkeltvis eller samlet har indflydelse på de økonomiske beslutninger, som regnskabsbrugerne træffer på grundlag af årsregnskabet.

Som led i en revision, der udføres i overensstemmelse med internationale standarder om revision og de yderligere krav, der er gældende i Danmark og standarderne for offentlig revision, idet revisionen udføres på grundlag af bestemmelserne i bekendtgørelse nr. 1701 af 21. december 2010, foretager vi faglige vurderinger og opretholder professionel skepsis under revisionen. Herudover:

- Identificerer og vurderer vi risikoen for væsentlig fejlinformation i årsregnskabet, uanset om denne skyldes besvigelser eller fejl, udformer og udfører revisionshandlinger som reaktion på disse risici

- samt opnår revisionsbevis, der er tilstrækkeligt og egnet til at danne grundlag for vores konklusion. Risikoen for ikke at opdage væsentlig fejlinformation forårsaget af besvigelser er højere end ved væsentlig fejlinformation forårsaget af fejl, idet besvigelser kan omfatte sammensværgelser, dokumentfalsk, bevidste udeladelser, vildledning eller tilsidesættelse af intern kontrol.
- Opnår vi forståelse af den interne kontrol med relevans for revisionen for at kunne udforme revisionsbehandlinger, der er passende efter omstændighederne, men ikke for at kunne udtrykke en konklusion om effektiviteten af museets interne kontrol.
- Tager vi stilling til, om den regnskabspraksis, som er anvendt af ledelsen, er passende, samt om de regnskabsmæssige skøn og tilknyttede oplysninger, som ledelsen har udarbejdet, er rimelige.
- Konkluderer vi, om ledelsens udarbejdelse af årsregnskabet på grundlag af regnskabsprincippet om fortsat drift er passende, samt om der på grundlag af det opnåede revisionsbevis er væsentlig usikkerhed forbundet med begivenheder eller forhold, der kan skabe betydelig tvivl om museets evne til at fortsætte driften. Hvis vi konkluderer, at der er en væsentlig usikkerhed, skal vi i vores revisionspåtegning gøre opmærksom på oplysninger herom i årsregnskabet eller, hvis sådanne oplysninger ikke er tilstrækkelige, modificere vores konklusion. Vores konklusioner er baseret på det revisionsbevis, der er opnået frem til datoen for vores revisionspåtegning. Fremtidige begivenheder eller forhold kan dog medføre, at museet ikke længere kan fortsætte driften.
- Tager vi stilling til den samlede præsentation, struktur og indhold af årsregnskabet, herunder noteoplysningerne, samt om årsregnskabet afspejler de underliggende transaktioner og begivenheder på en sådan måde, at der gives et retvisende billede heraf.

Vi kommunikerer med ledelsen om blandt andet det planlagte omfang og den tidsmæssige placering af revisionen samt betydelige revisionsmæssige observationer, herunder eventuelle betydelige mangler i intern kontrol, som vi identificerer under revisionen.

Udtalelse om ledelsesberetningen

Ledelsen er ansvarlig for ledelsesberetningen.

Vores konklusion om årsregnskabet omfatter ikke ledelsesberetningen, og vi udtrykker ingen form for konklusion med sikkerhed om ledelsesberetningen.

I tilknytning til vores revision af årsregnskabet er det vores ansvar at læse ledelsesberetningen og i den forbindelse overveje, om ledelsesberetningen er væsentligt inkonsistent med årsregnskabet eller vores viden opnået ved revisionen eller på anden måde synes at indeholde væsentlig fejlinformation.

Vores ansvar er derudover at overveje, om ledelsesberetningen indeholder krævede oplysninger i henhold til årsregnskabslovens klasse A og bekendtgørelse nr. 1701 af 21. december 2010 om økonomiske og administrative forhold for modtagere af driftstilskud fra Kulturministeriet

Baseret på det udførte arbejde er det vores opfattelse, at ledelsesberetningen er i overensstemmelse med årsregnskabet og er udarbejdet i overensstemmelse med kravene i årsregnskabslovens klasse A og bekendtgørelse nr. 1701 af 21. december 2010 om økonomiske og administrative forhold for modtagere af driftstilskud fra Kulturministeriet. Vi har ikke fundet væsentlig fejlinformation i ledelsesberetningen.

ERKLÆRING I HENHOLD TIL ANDEN LOVGIVNING OG ØVRIG REGULERING

Udtalelse om juridisk-kritisk revision og forvaltningsrevision

Ledelsen er ansvarlig for, at de dispositioner, der er omfattet af regnskabsaflæggelsen, er i overensstemmelse med meddelte bevillinger, love og andre forskrifter samt med indgåede aftaler og sædvanlig praksis. Ledelsen er også ansvarlig for, at der er taget skyldige økonomiske hensyn ved forvaltningen af de midler og driften af de aktiviteter, der er omfattet af årsregnskabet. Ledelsen har i den forbindelse ansvar for at etablere systemer og processer, der understøtter sparsommelighed, produktivitet og effektivitet.

I tilknytning til vores revision af årsregnskabet er det vores ansvar at gennemføre juridisk-kritisk revision og forvaltningsrevision af udvalgte emner i overensstemmelse med standarderne for offentlig revision. I vores juridisk-kritiske revision efterprøver vi med høj grad af sikkerhed for de udvalgte emner, om de undersøgte dispositioner, der er omfattet af regnskabsaflæggelsen, er i overensstemmelse med de relevante bestemmelser i bevillinger, love og andre forskrifter samt indgåede aftaler og sædvanlig praksis. I vores forvaltningsrevision vurderer vi med høj grad af sikkerhed, om de undersøgte systemer, processer eller dispositioner understøtter skyldige økonomiske hensyn ved forvaltningen af de midler og driften af de aktiviteter, der er omfattet af årsregnskabet.

Hvis vi på grundlag af det udførte arbejde konkluderer, at der er anledning til væsentlige kritiske bemærkninger, skal vi rapportere herom i denne udtalelse.

Vi har ingen væsentlige kritiske bemærkninger at rapportere i den forbindelse.

Kolding, den 22. marts 2023

BDO Statsautoriseret revisionsaktieselskab
CVR-nr. 20 22 26 70

Niels Peder Aalund
Statsautoriseret revisor

Erik Bendtsen
Registreret revisor

Ledelsesberetning 2022

3. Ledelsesberetning

3.1. Ledelsesberetning og generelle bemærkninger til regnskabet

Driften af en stor kulturinstitution har været vanskelig i de sidste tre år, hvor indtjeningen har været præget af store udsving som følge af publikums ændrede adfærd under hastigt skiftende kriser, og hvor priserne på materialer og forbrugsvarer er øget markant som følge af klimaforandring og krig. Grundlæggende kan året 2022 deles i to faser. I første halvår fulgte museets egenindtjening og driftsudgifter stort set budgettet, uanset eftervirkningerne af den seneste corona-nedlukning hen over årsskiftet og udbruddet af krigen i Ukraine i februar; i andet halvår faldt egenindtjeningen, fordi gæsterne købte mindre i butikkerne, og samtidig steg energipriserne voldsomt. De vigtigste stabiliserende faktorer i museumsdriften var tilskuddene fra stat og kommuner, bidragene fra de filantropiske fonde og museets egenkapital.

Den økonomiske udvikling

Museets regnskabsresultat udviser et underskud på 3,9 mio. kr. i forhold til det samlede budget. Underskudet skyldes dels planlagte træk på 3,04 mio. kr. på museets egenkapital, dels et underskud på driften på 0,8 mio. kr. Driftsresultatet skyldes en kombination af en række faktorer. Det blev påvirket negativt ved et markant fald i omsætningen på 0,8 mio.kr. i museumsbutikkerne i årets anden halvdel og de stigende energiodgifter. Museets merudgifter til energi sammenlignet med regnskabet i 2021 var 1,383 mio. kr. (0,742 mio. kr. til elektricitet og 0,641 mio. kr. til varme).

For at undgå en yderligere forværring af museets regnskabsresultat afblæste museet en række investeringer og planlagte projekter, herunder implementering af elektronisk nøglesystem, udskydelse af planlagt udskiftning af IT og bygningsvedligehold.

Museets bundne egenkapital var ved årets begyndelse 83,9 mio.kr. Den øgedes med 0,675 mio. kr. som følge af museets køb af Kongevej 49 i Tønder. Ved årets slutning var den bundne egenkapital 84,6 mio. kr. Den øvrige egenkapital var ved årets begyndelse 17,7 mio. kr. Den mindskedes med 1,9 mio. kr. som følge af ovennævnte ejendomskøb samt underskud i driften af Historiecenter Dybbøl Banke og Dybbøl Mølle (de såkaldte grunddele) på hhv. 0,816 mio. kr. og 0,388 mio. kr. Den øvrige egenkapital udgjorde herefter 15,7 mio. kr. Efter fradrag af det negative årsresultat er museets disponible egenkapital 12 mio. kr. Heraf er reserveret et samlet beløb på 5,5 mio. kr. til forskellige projekter (se note 6 i regnskabet).

Museum Sønderjylland modtog 32,1 mio. kr. i ordinært driftstilskud fra staten, der er museets hovedtilskudsyder. De sønderjyske kommuner bidrog med 19,9 mio. kr. i ordinært driftstilskud samt 0,38 mio. kr. i ekstraordinære tilskud.

Museet var lige som alle andre kulturinstitutioner lukket frem til 18. januar 2022 med restriktioner ind i februar. Januar og februar måned lå indtægterne derfor under budget. For entré- og café indtægternes vedkommende blev de udlignet i forår og sommer, således at resultaterne på disse poster stort set blev nået. Derimod levede indtægterne i butikkerne ikke op til forventningerne i andet halvår. Her var der budgetteret med indtægter for 2,4 mio. kr., men resultatet blev 0,8 mio. kr. lavere.

Museum Sønderjyllands årlige elforbrug er på omkring 850.000 kWh. Stigningerne i elpriserne var allerede før krigen i Ukraine et bekymringspunkt, men ud fra prognoser fra forsyningselskaberne vurderede museet i sommeren 2022, at merudgiften til elektricitet ville blive på 500 t.kr. Da prognosen sidst på sommeren blev opjusteret først til 4,55 kr./kWh og kort efter til 5,55 kr./kWh forudså chefgruppen en merudgift på 2,2 mio. kr. på elektricitet 137 t. kr. på varme. Denne forventning sammen med udsigten til en markant nedgang i butiksindektægterne fik museets chefgruppe til at indføre indkøbsstop og aflyse personaleudflugt, kurser og seminardeltagelse. Større bygningsrelaterede projekter blev sat i bero, og via en effektiv indsats med deltagelse af alle personalegrupper lykkedes det at nedbringe museets elektricitetsforbrug med ca. 25% i årets sidste måneder. Disse initiativer og det forhold, at energipriserne ikke nåede det gennemsnitlige niveau, som prognoserne advarede om i august og september, gjorde, at regnskabsresultatet blev væsentlig bedre end frygtet i efteråret.

Det skal i den forbindelse understreges, at det relativt gode årsresultat er tilvejebragt kunstigt ved hjælp af udskydelse af nødvendige udgifter, aflysning af sociale arrangementer for museets medarbejdere, kurser og efteruddannelse samt sænkning af temperaturer i alle huse til et niveau, der er kritisk for kulturarv såvel som for personale. Museet afskedigede derudover 11 medarbejdere i efteråret, men på grund af opsigelsesvarsler påvirker dette ikke 2022-resultatet, men får først virkning i budget 2023.

Regnskabsresultatets betydning for museets strategiske udvikling

Museet blev i 2018 organiseret som en enhedsorganisation med tre afdelinger, Økonomi & Drift, Viden & Samlinger samt Publikum & Formidling. Formålet med ændringen var dels at sætte museet i stand til at samle personale og økonomi bag løsningen af strategiske udfordringer og udviklingsopgaver. Samtidig var det ambitionen, at museet skulle øge egenindtjeningen ved at skabe mere attraktive udstillinger og aktiviteter, styrke markedsføringen og professionalisere butiks- og cafédriften. Museets chefgruppe og bestyrelse har fastholdt dette fokus på trods af de ændringer i publikums adfærd, som kendetegnede årene 2020, 2021 og 2022.

Også i forbindelse med energikrisen og inflationen i 2022 fastholdt museet det strategiske sigte: På et ekstraordinært bestyrelsesmøde den 6. september 2022 vedtog bestyrelsen nogle overordnede principper for, hvordan museet kan håndtere udfordringerne, som forventes at række ud over regnskabsårene 2022 og 2023. Disse principper blev efterfølgende drøftet på møder med Slots- og Kulturstyrelsen og de fire sønderjyske borgmestere og indarbejdet i budgettet for 2023, som blev vedtaget af museets bestyrelse den 7. oktober 2022. Budgettet indebar betydelige reduktioner på museets driftsbudget, lukning af tre mindre museer og cafeen i Tønder i 2023. Disse reduktioner var nødvendige for at fastholde det strategiske fokus med følgende prioriteringer:

- Opretholdelse af stabsfunktioner
- Fastholdelse af AC-personale, der løser kerneopgaver og/eller deltager i strategiske udviklingsopgaver i Tønder, Aabenraa, Rødekro og Gram.
- Fastholdelse af museumsformidlere, der varetager museets skolerettede arbejde, jfr. økonomiaftale med de sønderjyske kommuner.
- Allokering af 4,2 mio. kr. til gennemførelse af energioptimerende projekter og personaleresourcer til projektstyring.

Arbejdet med strategiske projekter

Etableringen af Bevaringscenter Sønderjylland i Rødekro i 2021 var et afgørende skridt i museets arbejde med at få orden på samlingerne. Arbejdet indeholdt dels byggeriet af nye faciliteter, dels et fireårigt projekt med flytning af museets ca. 290.000 genstande. Flytteprojektet fortsatte igennem hele 2022 for midler fra museets egenkapital. Ved årets udgang blev projektet lukket, hvorefter samlingsområdet overgik til drift. Ved samme lejlighed gennemførtes en mindre organisationsændring, hvor arbejdet med samlingerne blev samlet i en ny enhed under afdelingen for Viden & Samlinger. Også arbejdet med Bevaringscenterets formidlingstilbud kom vigtige skridt fremad, idet der blev skabt finansiering for en halvanden-årig projektperiode med et samlet besøgstal på 60 skoleklasser. Projektet er forankret i museets enhed for Undervisning og Læring og er et vigtigt element i museets arbejde med målsætningerne i økonomiaftalen med kommunerne.

Museet arbejder tæt sammen med Aabenraa Kommune omkring udarbejdelsen af et nyt prospekt for et museumsbyggeri på havnen i Aabenraa. Museet bidrog i 2022 med økonomi, projektledelse og faglige ressourcer i et samarbejde, som også omfatter ekstern rådgivning fra Seismonaut og Torden & Lynild.

Museets udviklingsprojekt omkring outdoor-formidlingen ved Gram Lergrav fortsatte, og ved årets udgang forelå der en beskrivelse af det fremtidige koncept. Museet søgte allerede i begyndelsen af 2021 Miljøstyrelsen om ophævelse af fredsskovspligten og udstykning af 14,6 ha med henblik på køb, men ved årets slutning var sagen endnu ikke afsluttet.

Arbejdet med finansieringen af helhedsplanen for museet i Tønder blev påbegyndt på grundlag af Tønder Kommunes rammebevilling på 20 mio. kr. og Museum Sønderjyllands egenfinansiering på 8 mio. kr. fra museets anlægsmidler. Inflationen og fordyrelsen af materialer nødvendiggjorde en genberegning og opdeling af projektet i delprojekter. Samtidig blev projektet udvidet, så det også omfattede købet af Kongevej 49 (0,9mio. kr.) og etablering af solceller på Kunstmuseet (0,8mio. kr.). Kort før årets slutning modtog projektet et bidrag på 15 mio. kr. fra Augustinus Fonden. Helhedsplanens samlede budget er derfor nu på 79,2 mio. kr.

Samarbejde og dialog med tilskudsgivere

Museum Sønderjylland hører til den kategori af museer, der en gang om året mødes med Slots- og Kulturstyrelsen til de såkaldte virksomhedsmøder. Her drøftes i princippet alle museets forhold, men med særligt fokus på økonomiske og strategiske udfordringer. På virksomhedsmødet, der foregik i september 2022, var opmærksomheden især rettet mod udfordringerne med energjudgifter og tabet af indtægter som følge af inflationen. I relation hertil drøftedes også størrelsen på museets egenkapital, som bestyrelsen har tilkendegivet bør være 8-10% af omsætningen. Museet gentog ved denne lejlighed et tidligere fremført ønske om en statslig kompensation af energjudfordringen, men noterede sig, at det forestående folketingsvalg kunne blive en stopklods. På virksomhedsmødet drøftedes desuden museets samdriftsaftaler med Fonden Dybbøl Banke og DSI Dybbøl Mølle, som museet ønsker opsagt eller revideret.

I forbindelse med museets budgetlægning for 2023, hvor der skulle afsættes midler til en flerdobling af energiudgifterne, mødtes museets direktør og administrationschef med de fire sønderjyske borgmestre for at drøfte nødvendige indgreb, herunder lukning af nogle af de mindre museer. I to af møderne deltog desuden hhv. museets formand og næstformand. En sådan direkte dialog med kommunernes øverste politiske niveau omkring konkrete udfordringer og nødvendige tiltag, er af afgørende betydning for Museum Sønderjyllands status som regionalt museum.

Som aftalt i den fireårige økonomiaftale med de sønderjyske kommuner gennemførte Museum Sønderjylland kvartalsvise møder med de sønderjyske kulturforvaltninger for at drøfte fælles udfordringer og holde hinanden gensidigt orienteret om strategier, projekter og større aktiviteter. Denne dialog er ligeledes af stor betydning for museets løsning af opgaven som regionalt museum. Mødet i efteråret måtte aflyses på grund af chefgruppens krævende arbejde med energiudfordringen.

Den indtægtsdækkede arkæologiske virksomhed i 2022

Langt størstedelen af den arkæologiske enheds driftsgrundlag er indtægter og udgifter knyttet til de lovpligtige arkæologiske nøddugravn timer (museumslovens kapitel 8). Dette arbejde holdes adskilt fra museets øvrige økonomi. I 2022 var der stor aktivitet inden for byggeri og anlæg i samfundet generelt, og den arkæologiske enhed har i løbet af året gennemført en række mindre og større arkæologiske undersøgelser i de fem kommuner, som enheden dækker. Der er afsendt 106 regninger for gennemførelse af arkæologiske forundersøgelser og udgravninger. I 2021 var tallet 116. Det store antal regninger skyldes ikke udelukkende aktivitetsniveauet, men viser også, at Slots- og Kulturstyrelsens krav til, at der i højere grad skal sendes delregninger når det drejer sig om større udgravninger, er slået igennem.

I 2018 blev der sendt regninger for ca. 37,0 mio. kr., i 2019 29,7 mio. kr., i 2020 35,3 mio. kr. I 2021 var det tal faldet til 27,2 mio. kr. (alle beløb inkl. moms), hvilket var nøjagtigt det samme beløb i 2022. Der er altså tale om status quo i forhold til året før.

Den arkæologiske enhed har i disse år fokus på at få udført beretningerne for ældre undersøgelser. Bestræbelserne på at nedbringe beretningsefterslæbet for årene 2018-19 har præget året 2022, og det er lykkedes at få størstedelen af disse beretninger udarbejdet og afleveret til Slots- og Kulturstyrelsen. Afviklingen af beretninger for udgravninger udført i 2020 og i 2021 er ligeledes i gang.

Den arkæologiske afdelings likvide beholdning er hovedsageligt bundet til beretningsefterslæbet, og afviklingen af den gamle pukkel betyder, at de hensatte beretningsmidler nu bliver mindre. Hertil kommer midler bundet til udarbejdelse af genstandsbeskrivelser, konservering af hjemtagne genstande samt til udførelsen af naturvidenskabelige analyser. Det samlede hensatte beløb var i 2015 på ca. 8,5 mio. kr. Det steg i 2016 til 10,2 mio. kr. og i 2017 til 13,9 mio. kr. Det ekstraordinært store aktivitetsniveau i 2018 betød, at det hensatte beløb ved udgangen af 2018 var på 24,5 mio. (alle beløb ekskl. moms), altså en stigning på over 10 mio. Dette beløb er i de følgende år fortsat med at falde, og er ved indgangen til 2023 på 18,5 mio.

Det hensatte beløb afspejler det store aktivitetsniveau, som enheden havde i 2018-2022. Enheden bestræber sig på at nedbringe den likvide beholdning til de anførte formål hurtigst muligt.

Museets besøgs- og aktivitetstal

Museum Sønderjyllands samlede besøgstal i 2022 var 145.691. Da årene 2021 og 2020 var påvirket stærkt af coronarelaterede lukninger og restriktioner, har året 2019 hidtil tjent som den brugbare reference. I 2019 var besøgstallet 152.011, altså 6.000 højere. Begge tal omfatter publikums deltagelse i foredrag, omvisninger og undervisning uden for museerne. Antallet af gæster på selve besøgsstederne er gået frem fra 138.963 i 2019 til 139.350 i 2022. Dermed kan Museum Sønderjylland tilslutte sig den konklusion, som især Organisationen Danske Museer har fremført, nemlig at gæsterne er vendt tilbage til museerne efter COVID 19-krisen. Det skal i den forbindelse erindres, at museet i 2019 forventede en mærkbar fremgang i besøgstal som følge af investeringer i bedre udstillinger, cafeer og butikker samt markedsføring. At nå disse mål i de kommende år kræver en vedholdende og fokuseret indsats.

Sønderborg Slot nåede med 51.912 gæster stort set sit 2019-niveau, mens museerne i Tønder med 19.631 gæster lå noget under. Højer Mølle fortsætter med 10.919 gæster med at holde sit stabile høje niveau, hvilket må tilskrives den forskønnelse, som byen gennemgår i disse år, og en generel fremgang i naturturismen på vestkysten. Arkæologi Haderslev oplevede med 10.939 gæster en fremgang fra 6.710 gæster i 2019 til 10.939 gæster i 2022, heraf en betydelig del i frilandsmuseet uden for museets åbningstid. Kunstmuseet Brundlund Slot fik et flot år med 17.742 gæster mod 15.108 gæster i 2019, og Palæontologi / Naturhistorie i Gram Lergrav noterede også en fremgang fra 6.123 gæster til 8.328 gæster. 500 gæster købte det særlige midlertidige tilbud om en omvisning på Bevaringscenter Sønderjylland.

Museet har siden 2019 implementeret systemer, der giver mulighed for at følge besøgstallet fra dag til dag og trække på gæsternes geografiske spredning, alder og køn. I juni 2021 lanceredes et online billetsystem,

som muliggør køb af billetter til alle museer via hjemmesiden. Systemet er koblet til MSJ's kassesystem. Billetsitet er et vigtigt led i museets cross channel strategi, der skal binde fysiske og digitale platforme bedre sammen og skabe kvantitative data om brugernes adfærd. Da 2022 publikumsmæssigt er det første normale år siden implementeringen, er det nu muligt at arbejde mere analytisk med de indsamlede data.

Donationer fra fonde- og ikke-offentlige tilskud

Museum Sønderjyllands aktiviteter er i væsentlig grad afhængig af, at eksterne fonde og bidragydere støtter museet. Også i 2022 har museet modtaget generøse bidrag fra en lang række bidragydere. I note 3 i nærværende regnskab er donationerne specificeret yderligere. Museet er alle bidragydere stor tak skyldig. De samlede donationer og ikke-offentlige tilskud udgjorde i 2022 4,2 mio. kr. i 2021 var beløbet 4,5 mio. kr. (foruden 30 mio. kr. til Bevaringscenter Sønderjylland).

Samarbejde med revisionen

I forbindelse med regnskabsaflæggelsen fokuseres der sammen med museets revision på vigtigheden af, at den anvendte regnskabspraksis afspejler museets juridiske status som selvejende institution, og at der gives et retvisende billede af afskrivninger og økonomiske forpligtelser. I den løbende relation omkring revision af museets regnskaber såvel som i den faglige sparring omkring processer og regnskabsopstilling oplever museets administrationschef, økonomiansvarlige og direktør et samarbejde præget af tillid og saglighed.

Nye museer, udskillelse af museer og erhvervelse af fast ejendom i 2021

I begyndelsen af 2021 indgik museet købsaftale med lodsejeren omkring Gram Lergrav med henblik på køb af 14,6 ha med henblik på en styrkelse og modernisering af det udendørs tilbud. Aftalen blev indgået med det forbehold, at Miljøministeriet sagde god for den fremtidige udnyttelse. Den foreløbige afgørelse tyder på, at Miljøstyrelsen vil give tilladelse til frastykning af en mindre del. Der forventes endeligt svar primo 2023. Museet erhvervede for 675.000 kr. i kontant købesum ejendommen Kongevej 49 i Tønder med henblik på nedrivning. Bygningen står midt mellem kunstmuseet og Kongevej. Erhvervelsen skal ses i lyset af museets helhedsplan, der opererer med en markant forbedring af adgangsforholdene til museet.

Bestyrelsesarbejdet i 2021

Der har i løbet af året været afholdt fire ordinære og et ekstraordinært bestyrelsesmøde. Det ekstraordinære møde fandt sted i september med henblik på at drøfte museets situation under energikrisen og sætte en retning for museets budgetproces for regnskabsåret 2023.

Bestyrelsen vedtog i juni 2022 et nyt sæt vedtægter foranlediget af Slots og Kulturstyrelsens påpegnings af en procedurefejl i dialogen omkring revisionen af vedtægterne i 2021.

Museets kommunalt udpegede repræsentanter er som hovedregel kommunernes kulturudvalgsformænd.

Efter kommunalvalget den 16. november 2021 og konstitueringerne i ugerne derefter var der udskiftning på tre ud af fire kommunale pladser. Udpegningerne blev ført til referat på mødet den 5. april 2022. Haderslev Kommune genudpegede Kjeld Thrane (formand for Kultur- og Fritidsudvalget). Tønder Kommune udpegede René Andersen (formand for Kultur- og Fritidsudvalget). Sønderborg Kommune udpegede Christel Lejendecker (formand for Kultur- og Fritidsudvalget) og Aabenraa Kommune udpegede Signe Becker Dhiman (formand for Kultur- og Fritidsudvalget). Kjeld Thrane blev valgt til næstformand.

Museets vedtægter og bestyrelsens sammensætning kan altid ses på museets hjemmeside msj.dk, hvorfra vedtægterne kan downloades som pdf-fil. Bestyrelsen har med virkning fra september 2019 gjort alle referater fra bestyrelsesmøder tilgængelige via museets hjemmeside, så vidt muligt 10 arbejdsdage efter det pågældende bestyrelsesmøde. Organisationsdiagram for Museum Sønderjylland findes som bilag til årsrapporten note 16.

3.2 Særlige bemærkninger til regnskabet for 2022

Overordnede bemærkninger vedrørende budgetrammer, kontering og økonomistyring

Samlet regnskabsresultat 2022

Det samlede regnskabsresultat for hele Museum Sønderjylland viser et merforbrug på kr. 3.860.373

Det samlede regnskabsresultat for basisdriften i 2022 viser et merforbrug på 28.453 kr. og en mindreindtægt på 0,8 mio. kr.

	Forbrug 2022		Budget 2022		Restbudget 2022	
	Udgifter	Indtægter	Udgifter	Indtægter	Udgifter	Indtægter
Fastansat personale	38.337.773	-65.200	38.181.446	-35.000	-156.327	30.200
Økonomi & Drift lønudgifter	10.625.514	0	10.697.764	0	72.250	0
Publikum & Formidling lønudgifter	10.905.397	-65.200	10.816.079	-35.000	-89.318	30.200
Viden & Samlinger lønudgifter	16.806.861	0	16.667.603	0	-139.258	0
Økonomi & Drift	13.641.237	-47.972.401	13.407.053	-47.821.449	-234.184	150.952
Publikum & Formidling	4.464.438	-7.826.339	4.660.950	-8.848.000	196.512	-1.021.661
Viden & Samlinger	999.454	-754.843	1.165.000	-710.000	165.546	44.843
Driften i MSJ	57.442.902	-56.618.783	57.414.449	-57.414.449	-28.453	-795.666
Udgifter som er reserveret i øvrig egenkapital	3.036.254	0	0	0	-3.036.254	0
Øremærkede projekter	6.501.631	-6.501.631	18.660.336	-18.660.336	12.158.705	-12.158.705
Arkæologi Udgravningsvirksomhed	25.097.927	-25.097.927	25.000.000	-25.000.000	-97.927	97.927
Anlæg	1.129.005	-1.129.005	8.958.702	-8.958.702	7.829.697	-7.829.697
Øremærkede udgifter	32.728.563	-32.728.563	52.619.038	-52.619.038	19.890.475	-19.890.475
I alt	93.207.718	-89.347.345	110.033.487	-110.033.487	16.825.769	-20.686.142

Budget

Museets bestyrelse har i oktober 2021 godkendt driftens basisbudget 2022 på i alt kr. 56,7 mio. kr. Det korrigerede budget til driften er på kr. 57,4, korrektionen skyldes et højere tilskud fra kommuner og staten som følge af pris- og lønfremskrivning.

Lønudgifter

Lønudgifter til fastansatte i Museum Sønderjylland udgør i alt kr. 38,3 mio.kr. I forhold til det afsatte budget på kr. 38,1 mio. er der et lille merforbrug på kr. 126.000.

	Forbrug 2022		Budget 2022		Restbudget 2022	
	Udgifter	Indtægter	Udgifter	Indtægter	Udgifter	Indtægter
Fastansat personale	38.337.773	-65.200	38.181.446	-35.000	-156.327	30.200
Økonomi & Drift lønudgifter	10.625.514	0	10.697.764	0	72.250	0
Viden & Samlinger lønudgifter	16.806.861	0	16.667.603	0	-139.258	0
Publikum & Formidling	10.905.397	-65.200	10.816.079	-35.000	-89.318	30.200
Regnskabsresultat i alt	38.337.773	-65.200	38.181.446	-35.000	-156.327	30.200
NETTORESULTAT	38.272.573		38.146.446		-126.127	0

Regnskabsresultat for Økonomi & Drift, Publikum & Formidling samt Viden & Samlinger basisdriften, finansieret af de faste driftstilskud

Regnskabsresultat for basisdriften- Økonomi & Drift

Det samlede regnskabsresultat for basisdriften i 2022 viser et mindreforbrug på 234.000 kr. og en merindtægt på 150.952 kr. svarende til et merforbrug på 83.232 kr.

	Udgifter 2022		BUDGET 2022		Restbudget 2022	
	Udgifter	Indtægter	Udgifter	Indtægter	Udgifter	Indtægter
Driftsjusteringspulje	0	0	60.612	0	60.612	0
Personaleudgifter	1.960.722	-154.380	1.620.441	-103.172	-340.281	51.208
Lokaler	8.916.686	-758.935	8.690.000	-637.000	-226.686	121.935
Samlingens Forvaltning m.v.	288.001	0	258.000	0	-30.001	0
Udstillinger	35.025	0	0	0	-35.025	0
Anden oplysningsvirksomhed	44.650	0	47.000	0	2.350	0
Administration	2.120.375	-51.268	2.441.000	-78.000	320.625	-26.732
Bank	201.777	-4.542	216.000	0	14.223	4.542
Diverse Tilskud	74.000	-47.003.276	74.000	-47.003.277	0	-1
Regnskabsresultat	13.641.237	-47.972.401	13.407.053	-47.821.449	-234.184	150.952

Regnskabsresultat kan henføres til disse områder:

På personaleudgifter er der sket en forhøjelse af museets feriepengeforpligtigelser som er optaget på status, løntilskudsordninger har et mindreforbrug som skyldes periodisering af hjemtagelse af lønrefusioner, honorarindtægter er større end budgettet, robusthedspulje er der ikke anvendt midler af, øvrige personaleudgifter som AUD-bidrag og forsikringer, tjenestekørsel, bidrag til statens administration, efteruddannelse, mødeudgifter, annonceudgifter disse kontoafsnit balancerer samlet set.

Under lokaler er der samlet set et merforbrug på netto kr. 104.000. Årsagen til dette skyldes, at der er ikke forbrugte midler til vedligeholdelse, alarm- og energipuljer på i alt kr. 583.000, dette beløb vil blive reserveret i øvrig egenkapital så beløbet kan anvendes til udskudte projekter i 2023. Ligeledes blev udgifterne til el og varme ikke så store som forudsat ved budgettopfølgninger i 2022.

I administrationen har der været mindreudgifter til indkøb af kontorartikler og der er balance på den forholdsvis stor budgetpost til it-udgifter.

Regnskabsresultat for basisdriften- Publikum & Formidling

Det samlede regnskabsresultat for basisdriften i 2022 viser et mindreforbrug på 196.521 kr. og en mindreindtægt på 1.021.661 kr. svarende til en samlet mindreindtægt på 825.149 kr.

	Forbrug 2022		Korrigeret Budget 2022		Restbudget 2022	
	Udgifter	Indtægter	Udgifter	Indtægter	Udgifter	Indtægter
Personaleudgifter	119.844	0	94.000	0	-25.844	0
Lokaler	-8.260	-160.754	0	-180.000	8.260	-19.246
Samlingens forvaltning	431	0	0	0	-431	0
Udstillinger	1.836.294	0	1.836.000	0	-294	0
Anden oplysningsvirksomhed	1.071.003	0	1.111.950	0	40.947	0
Entréindtægter	0	-5.463.296	0	-5.500.000	0	-36.704
Kiosk og cafeteriavirksomhed'	1.440.989	-2.202.289	1.619.000	-3.168.000	178.011	-965.711
Renteudgifter/renteindtægter	4.137	0	0	0	-4.137	0
Diverse tilskud	0	0	0	0	0	0
Regnskabsresultat	4.464.438	-7.826.339	4.660.950	-8.848.000	196.512	-1.021.661

Regnskabsresultatet kan henføres til disse områder

På personaleudgifter skyldes merforbrug lønudgifter til aktiviteter. Anden oplysningsvirksomhed har et lille mindreforbrug som skyldes mindreudgifter til grafiske produktioner. Entréindtægter mangler et

lille beløb for at nå budgettet. Museumsbutikker og caféer har et mindreforbrug samt også et større beløb på ca. 1,0 mio. kr. i mindreindtjening på salg af varer i i museets museumsbutikker.

Regnskabsresultat for basisdriften - Viden & samlinger

Det samlede regnskabsresultat for basisdriften i 2022 viser et mindreforbrug på 165.546 kr. og en merindtægt på 44.843 kr. svarende til et samlet mindreforbrug på 210.389 kr.

	Udgifter 2022		BUDGET 2022		Restbudget 2022	
	Udgifter	Indtægter	Udgifter	Indtægter	Udgifter	Indtægter
Personaleudgifter	60.661	0	110.000	0	49.339	0
Lokaler (Tj.bolig Sdb. Slottet)	0	-19.142	0	-33.000	0	-13.858
Samlingens Forvaltning m.v.	300.150	-16.997	331.000	-10.000	30.850	6.997
Erhvervelser	220.672	0	287.000	0	66.328	0
Konservering	324.997	0	322.000	0	-2.997	0
Anden oplysningsvirksomhed	92.975	-397.173	115.000	-347.000	22.025	50.173
Diverse Tilskud	0	-321.530	0	-320.000	0	1.530
Regnskabsresultat	999.454	-754.843	1.165.000	-710.000	165.546	44.843

Regnskabsresultatet kan henføres til disse områder:

Mindreudgifter til personaleudgifter som kurser, seminar og lignende, erhvervelser af genstande samt anden oplysningsvirksomhed som vedr. Uddannelse og Læring.

Merindtægten under anden oplysningsvirksomhed vedr. undervisningsforløb varetaget af Uddannelse og Læring.

Regnskabsresultat for den eksternt finansierede drift (øremærket ramme) samt udgifter som er reserveret i øvrig egenkapital

Efter overførsel af henlæggelser til øremærkede- og anlægsprojekter samt overførsel fra status til den arkæologiske udgravningsvirksomhed til beretningsefterslæb, er der balance på rammen til øremærkede projekter.

Rammen udgifter som er reserveret i øvrig egenkapital vedr. følgende projekter: flytteprojekt, Atexanlæg og udearealer ved bevaringscentret, udskudte regninger vedr. nyt bevaringscenter samt omkostninger ved køb af Kongevej 49, Tønder.

Disse udgifter er bevilget af bestyrelsen og finansieres af øvrig egenkapital.

	Forbrug 2022		Budget 2022		Restbudget 2022	
	Udgifter	Indtægter	Udgifter	Indtægter	Udgifter	Indtægter
Udgifter som er reserveret i øvrig egenkapital	3.036.254	0	0	0	-3.036.254	0
Øremærkede projekter	6.501.631	-6.501.631	18.660.336	-18.660.336	12.158.705	-12.158.705
Arkæologi Udgravningsvirksomhed	25.097.927	-25.097.927	25.000.000	-25.000.000	-97.927	97.927
Anlæg	1.129.005	-1.129.005	8.958.702	-8.958.702	7.829.697	-7.829.697
Øremærkede udgifter	32.728.563	-32.728.563	52.619.038	-52.619.038	19.890.475	-19.890.475

4. Årsregnskab 1. januar – 31. december 2022

4.1 Anvendt regnskabspraksis

Årsregnskabet for Museum Sønderjylland er aflagt i overensstemmelse med Årsregnskabslovens bestemmelser for regnskabsklasse A med tillæg af de særlige krav til noter mm., som fremgår af retningslinjerne i Kulturministeriets bekendtgørelse nr. 1701 af 21. december 2010.

Regnskabspraksis er uændret i forhold til sidste år.

Resultatopgørelsen

Indtægter

I resultatopgørelsen medtages årets indtægter når museet har vundet endelig ret til indtægten og under hensyntagen til periodisering:

- Modtagne driftstilskud indtægtsføres i det år tilskuddet modtages.
- Sponsorater, gaver og andre ydelser indtægtsføres når der er erhvervet endelig ret til beløbet.
- Indtægter og tilskud vedrørende særlige projekter indtægtsføres i takt med projektets udførelse.
- Indtægter fra andre aktiviteter, herunder entreindtægter, salg fra restaurant og kiosk mm. indtægtsføres i takt med at de indtjenes, uanset hvornår betaling modtages.

Indtægter indregnes ekskl. moms og med fradrag af eventuelle afgifter og rabatter, der kan henføres til indtægterne.

Personaleomkostninger

Personaleomkostninger omfatter løn og gager, inklusive feriepenge og pensioner samt andre omkostninger til social sikring mv. til museets medarbejdere.

Lokaler, ejendomme og friarealer

Omkostningerne dækker alle de omkostninger, der er forbundet med drift af bygninger og land.

Samlingens forvaltning mv.,

Omkostningerne dækker alle de omkostninger, der direkte kan henføres til forvaltning mm. af samlinger og øvrige udstillingsgenstande.

Undersøgelser og erhvervelser, herunder undersøgelser i henhold til kapitel 8

Omkostningerne dækker omkostninger til undersøgelser mm. indkøb af udstillingsgenstande og samlinger i øvrigt, uagtet om der gives særlige tilskud til indkøb.

Konservering

Omkostningerne dækker alle direkte omkostninger til konservering, uanset om der opnås tilskud til særlige opgaver.

Udstillinger

Omkostningerne dækker alle de direkte omkostninger, der afholdes som følge af permanente eller særlige udstillinger.

Anden formidlingsvirksomhed

Omkostningerne dækker alle direkte omkostninger som følge af løbende og særlig formidlingsvirksomhed.

Administration

Omkostningerne dækker alle direkte omkostninger, der er afholdt i regnskabsåret til f.eks. kontorartikler, kontorinventar, IT, telefon, internet, kontingenter osv.

Betaling for §26 – undersøgelser

Indeholder museets udgifter til arkæologiske udgravninger og andre udgifter i forbindelse med arkæologisk virksomhed.

Butik og Café

Omkostningerne dækker alle omkostninger, der kan henføres direkte til driften af butik og Café.

Renteindtægter, renteudgifter og andre udgifter

Renteindtægter, renteudgifter og andre omkostninger indregnes i resultatopgørelse med de beløb, der vedrører regnskabsåret. Renteindtægter og renteudgifter omfatter ligeledes realiserede og urealiserede kursgevinster og -tab vedrørende værdipapirer.

Afregnet bidrag til Indenrigsministeriet af modtagne fondsbidrag.

Da museet er underlagt kommunernes momsrefusionsordning, skal museet afregne 17,5% til momsordningen for tilskud fra private, fonde m.v.

Ekstern finansierede øremærkede projekter

Tilskud mv. til udstillinger og museumsprojekter føres under tilskudskontiene. På Ekstern finansierede øremærkede projekter periodiseres tilskuddene i forholdet til forbruget på tidligere modtaget tilskud til de enkelte udstillinger og projekter.

Periodisering af ikke offentlige anlægstilskud

Tilskud til anlægsprojekter føres under tilskudskontiene. På Periodisering af ikke offentlige tilskud periodiseres tilskuddene i forhold til årets forbrug.

Balancen

Materielle anlægsaktiver

Grunde og bygninger og andre anlægsinvesteringer måles til kostpris med fradrag af akkumulerede af- og nedskrivninger. Der afskrives ikke på grunde.

Afskrivning på bygninger er først iværksat fra 2021.

Afskrivningsgrundlaget er kostpris med fradrag af den skønnede restværdi efter afsluttet brugstid.

Kostpris omfatter anskaffelsesprisen samt omkostninger direkte tilknyttet afskaffelsen indtil det tidspunkt, hvor aktivet er klar til at blive taget i brug.

Hvor anlægsaktiver helt eller delvist modtages som gave/donation, indregnes og måles aktivet til en skønnet handelsværdi på gavetidspunktet.

Der foretages lineære afskrivninger baseret følgende vurdering af aktivernes forventede brugstider og restværdier herefter:

Brugstid

Bygninger	40-50 år
Biler	5 år
Øvrigt driftsmateriel og inventar	10 år

Fortjeneste eller tab ved salg af materielle anlægsaktiver opgøres som forskellen mellem salgspris med fradrag af salgsomkostninger og den regnskabsmæssige værdi på salgstidspunktet. Fortjeneste eller tab indregnes i resultatopgørelsen under andre driftsindtægter eller andre driftsomkostninger.

Samlinger og museumsprojekter

Aktiver, der er anskaffet til udstillingsformål, herunder bygninger til udstillingsformål indregnes ikke som et aktiv, men udgiftsføres i anskaffelsesåret. Aktiver modtaget som gave indregnes ikke i balancen.

Varebeholdninger

Varebeholdninger er ikke indregnet i balancen, idet eksisterende varebeholdninger ikke anses for væsentlige.

Tilgodehavender

Tilgodehavender måles til amortiseret kostpris, hvilket sædvanligvis svarer til nominel værdi. Værdien reduceres med evt. nedskrivning til imødegåelse af forventede tab.

Værdipapirer

Værdipapirer, der er indregnet under omsætningsaktiver, måles til dagsværdi på balancedagen.

Egenkapital

Museets egenkapital fremkommer som følge af akkumulerede over- eller underskud, og særlige gaver. Endvidere reguleres egenkapitalen med årets resultat fra Grunddelene under Dybbøl Mølle og Dybbøl Banke.

Henlæggelser fremkommer som indeværende- og tidligere års akkumulerede hensættelser til fremtidige disponeringer. Hensættelse til fremtidige aktiviteter samt opløsning heraf sker via resultatdisponering, således at det er årets faktiske forbrug der afspejles i resultatopgørelsen

Langfristet gæld

Langfristet gæld måles til amortiseret kostpris, der for kontantlån svarer til lånets restgæld og for obligationslån svarer til restgæld beregnet på grundlag af lånets underliggende kontantværdi på låneoptagelsestidspunktet.

Udgør den del af gældsforpligtelserne der forfalder efter mere end 12 måneder efter regnskabsafslutningen.

Donation til finansiering af Magasinet Brunde, afskrives over 40 år, i takt med afskrivningen af magasinet. Der er ingen forpligtelser forbundet med donationen.

Kortfristet gæld

Består af periodiseringer af modtagne betalinger for ydelser, projekter mm., der først udføres eller leveres i efterfølgende regnskabsår.

Henlæggelser til beretningsskrivning ved arkæologiske udgravning anføres med det tilskud Kulturstyrelsen giver, fratrukket de anvendte timer til beretningsskrivning.

Næste års nedskrivning af donationen anføres endvidere.

Skyldig løn, A-skat, arbejdsmarkedsbidrag og ATP er optaget i Haderslev Kommunes regnskab, som følge af, at lønudbetalingen varetages af Haderslev Kommune.

4.2 Resultatopgørelse 2022

	Budget 2022	Regnskab 2022	Regnskab 2021
Noter			
Personale	42.045.900	42.524.947	39.246.721
Lokaler	10.408.957	12.443.189	34.429.764
Samlingens forvaltning m.v.	589.000	628.733	682.833
Undersøgelser og erhvervelser	1.258.927	132.563	209.843
Konservering	319.725	342.057	560.219
Udstillinger	2.781.644	4.923.532	2.442.101
Anden oplysningsvirksomhed	2.854.659	2.396.577	2.116.102
Administration	2.441.000	2.264.275	1.855.422
1) Betaling for § 26 - undersøgelser	25.000.000	25.097.927	26.143.822
Kiosk- og cafeteriavirksomhed	1.619.000	1.441.102	1.401.317
Renteudgifter	216.000	205.915	304.013
2) Afregnet fondsbidrag	10.498.675	806.901	5.922.343
Ekstern finansierede øremærkede projekter periodisering af udgifter/indtægter	10.000.000	0	-7.201.560
Anlægsmidler overført fra sidste år			
Ikke offentlige tilskud			5.075.701
UDGIFTER i alt	110.033.487	93.207.718	113.188.641
Personale	-138.172	-219.580	-425.205
Lokaler	-850.000	-938.832	-910.117
Samlingens forvaltning m.v.	-10.000	-16.997	-21.134
Undersøgelser og erhvervelser	0	0	41.287
Udstillinger	0	0	-94.271
Anden oplysningsvirksomhed	-347.000	-420.292	-405.454
Administration	-78.000	-51.268	-277.610
Entreindtægter	-5.500.000	-5.463.296	-4.375.518
Betaling for § 26 - undersøgelser	-25.000.000	-24.097.927	-25.700.070
Kiosk- og cafeteriavirksomhed	-3.168.000	-2.214.388	-1.816.263
Bank	0	-4.542	-270
3) Tilskud fra kommune	-25.184.284	-20.271.032	-19.720.450
3) Tilskud fra kommuner periodisering af tilskud	0	2.753.995	
3) Tilskud fra regioner	0	0	-17.039
3) Ikke offentlige tilskud i regnskab 2022	-15.000.000	-4.188.003	-24.197.482
3) Ikke offentlige tilskud periodisering af tilskud	-2.703.336	-1.720.405	
3) Tilskud fra EU og Nordisk Ministerråd	0	-86.717	
3) Driftstilskud fra Staten	-32.054.695	-32.054.695	-33.529.310
3) Projekttilskud fra staten	0	-353.367	-1.159.496
INDTÆGTER i alt	-110.033.487	-89.347.346	-112.608.403
Årets resultat		3.860.373	866.249

4.3 Balance pr. 31. december 2022

		Ultimo 2022	Ultimo 2021
	AKTIVER		
Noter			
4)	Grunde og bygninger	131.091.627	131.909.011
	Anlægsaktiver i alt	131.091.627	131.909.011
	Mellemregning Haderslev kommune	22.190.187	11.002.496
	Mellemregning grunddelen Dybbøl Banke	3.426.509	4.242.808
	Mellemregning grunddelen Dybbøl Mølle	288.917	677.871
	Tilgodehavende anlægsprojekter	0	16.000.000
	Tilgodehavende bygherrer - Arkæologiske udgravninger	3.125.986	2.590.000
	Tilgodehavende energiafgifter m.m.	633.794	597.754
	Tilgodehavende forsikringselskab	164.181	34.051
	Omsætningsaktiver i alt	29.829.575	35.144.980
5)	Likvid beholdning	27.274.301	27.417.195
	Værdipapirer	23.568	19.219
	Likvide midler i alt	27.297.869	27.436.414
	AKTIVER I ALT	188.219.071	194.490.405
	PASSIVER		
	Disponibel egenkapital	-12.008.645	-17.749.270
	Bundet egenkapital	-84.571.395	-83.896.395
6)	Egenkapital i alt	-96.580.040	-101.645.665
7)	Donation til Bevaringscenter	-47.092.256	-48.298.628
8)	Rente- og afdragsfrie lån hos Staten	-4.139.700	-4.139.700
8)	Gældspost til Aabenraa kommune	-1.892.156	-1.892.156
	Langfristet gæld og donation i alt	-53.124.112	-54.330.484
9)	Feriepengeforpligtelser	-4.483.330	-3.857.037
10)	Henlæggelser øremærkede og anlæg	-14.206.628	-13.173.037
11)	Henlæggelser øvrige projekter	-1.307.430	-1.307.430
	Forudbetalinger Arkæologi	-18.517.531	-20.176.753
	Kortfristet gæld i alt	-38.514.919	-38.514.257
	PASSIVER I ALT	-188.219.071	-194.490.405

4.4. Noter

Note 1: Betaling for § 26 – undersøgelser.

Omsætningen på de arkæologiske udgravninger er i år nået op på i alt kr. 24,1 mio.

Samlet beløb til beretningsefterslæb udgør herefter i alt kr. 18,5 mio.

Note 2: Afregning af fondsbidrag

Der er afregnet fondsbidrag med 17,5 % af modtaget tilskud fra ikke offentlige.

Samt kr. 74.000 udbetalt til Historiecenter Dybbøl Banke, som vedrører et tidligere kommunetilskud.

Note 3: Specifikation af modtaget tilskud fra kommuner, regioner, ikke offentlige tilskud, tilskud fra EU og Nordisk Ministerråd, ordinært statstilskud samt projekttilskud m.v. fra staten af.

090 Kommunitilskud

Kommunitilskud

Aabenraa kommune ordinært tilskud	-5.160.000
Sønderborg kommune ordinært tilskud	-6.488.000
Haderslev kommune ordinært tilskud	-4.876.000
Tønder kommune ordinært tilskud	-3.248.000
Tønder kommune ekstraordinært tilskud	-116.000
Haderslev kommune til Tour de France	-7.000
Tønder kommune tilskud til læringslaboratoriet	-100.000
Aabenraa kommune tilskud til Tour de France projekt	-10.000
Aabenraa kommune tilskud til forløb i billedskolen	-36.000
Region Sønderjylland (Aabenraa kommune) - Schleswig "kuratorskole"	-111.581
Sønderborg kommune tilskud til Tour de France projekt	-10.000
CM fællesanliggende fra Sønderborg kommune (amt)	-56.250
CM driftstilskud fra Sønderborg kommune	-52.200
	<hr/>
Tilskud fra kommuner	-20.271.032
Periodisering af midler:	
Anlægsprojekter ikke forbrugte midler overf. fra 2021 til 2022 tilført 2022	-5.075.702
Anlægsprojekter ikke forbrugte midler overf. fra 2022 til 2023	7.829.697
	<hr/>
Tilskud fra kommuner efter kontering af periodisering af midler	2.753.995

092 Ikke offentlige tilskud

Aage og Johanne Louise fond Kunstenhed konservering af værker	-290.000
Surrealismens genkomst - Legat Arne V. Schleschs Fond / særudst.	-25.000
Surrealismens genkomst - legat / tilskud fra Dansk Tennis Fond	-25.000
Historisk Samfund for Sønderjylland redigering af Sønderjysk månedsskrift 1. halvår	-68.040
Dronning Margrethe/Prins Henriks Fond - Surrealismens genkomst	-75.000
Toyota Fonden tilskud Makabre Mesterværker	-30.000
Aage og Johanne Louis-Hansens Fond Makabre værker	-80.000
Becket Fonden tilskud til udstillingen Surrealismens genkomst	-100.000
Schaumanns Fondtilskud til Læringslaboratoriet Bevaringscenter	-114.923
Beckett-Fonden tilskud Jes Jacobsen udstilling	-150.000
Alving Fonden tilskud til Guldhornsudstilling	-150.000
Simon Spies Fonden tilskud til Guldhornsudstillingen	-150.000
Knud Højgaard fond tilskud til læringslaboratorium	-150.000
APM tilskud til Chr. 2 udstillingen - restbeløb	

Danevirkeprojektet fra Augustinus fonden	-220.000
Jorcks fond tilskud til katalog 1. verdenskrig udstilling	-1.000.000
Makabre Mesterværker til Augustinus Fonden	-50.000
Makabre Mesterværker til Knud Højgaard fond	-300.000
Mads Clausen fond tilskud til Guldhornsudstillingen	-100.000
Mads Clausen fond tilskud til WW1 udstillingen	-75.000
Mads Clausen fond tilskud til Kunsten i nederlagets skygge	-50.000
Nordisk Kulturfond - Rejsen som redskab andel af samlet bevilling	-25.000
Kastrup projektet tilskud fra Elisabeth Munksgaard Fonden	-45.000
Venner af Kunstmuseet i Tønder tilskud til udstillingen Surrealismens genkomst	-20.000
William Demant fonden tilskud til udstillingerne Ursula Reuter/Rune Bosse	-75.000
Knud Højgaard Fond tilskud til Angst udstillingen	-100.000
Frimodt Heinieke Fonden tilskud til Kunsten i nedlagets skygge	-75.000
Gram Museumsforening - donation til indkøb af fossiler	-50.000
Venner af Kunstmuseet i Tønders tilskud til udstillingen Angst	-12.000
Historisk Samfund for Sønderjylland redigering af Sønderjysk månedsskrift 2. halvår	-25.000
Dronning Margrethe og Prins Henriks Fond udstillingen kunsten i nederlaget	-68.040
15. juni Fonden tilskud til udstillingen angst	-75.000
Brd. Hartmanns fond 1. Verdenskrig udstillingen	-200.000
15. juni Fonden til erhvervelse af værk af Adam Christensen	-50.000
Politiken-Fonden tilskud udstillingen Angst	-65.000
Hoffmann og Husman tilskud til Reuter/Bosse udstillinger	-50.000
Ikke offentlige tilskud i alt pr. 31. december 2022	-50.000
<i>Ikke offentlige tilskud periodisering:</i>	-4.188.003
Øremærkede projekter overf. fra 2021 til 2022 til driften - tilbageført	
Øremærkede projekter overf. fra 2022 til 2023 til driften	-8.097.336
Ikke offentlige tilskud afstemning til resultatopgørelsen	+6.376.931
	-1.720.405

093 Tilskud fra EU og Nordisk Ministerråd

Tilskud fra regionskontoret	-86.717
-----------------------------	---------

096 Statstilskud

Ordinært statstilskud	-32.054.695
-----------------------	-------------

097 Projekttilskud fra Staten

Statens Kunstfond tilskud til udstillingen New look	-75.000
Statens Kunstfond tilskud til udstilling/formidling Reuter	-100.000
Visningsvederlag 4846 Ragna Wehding	-16.937
Visningsvederlag 4844 Angst	-35.155
Visningsvederlag 4829 Makabre Mesterværker	-126.275
Projekttilskud fra staten i alt	-353.367

Note 4 anlægsoversigt

Grunde og bygninger	Primo værdi	Op-/nedskrivninger	Til/afgange	Årets afskrivninger	Ultimo værdi
Samlet anskaffelsessum	131.909.011				131.909.011
Køb af Kongevej 49			675.000	0	675.000
Årets afskrivninger på øvrige bygninger				-286.012	-286.012
Årets afskrivninger på magasinbyggeri				-1.206.372	-1.206.372
Bogført værdi					131.091.627
Donation til magasinbyggeri (nedskrives over 40 år)	-48.298.628			1.206.372	-47.092.256
			I alt	-286.012	

Nedskrivningen af donation modregnes i afskrivningerne af aktiverne og præsenteres som et beløb i resultatopgørelsen.

Note 5: Specifikation af museets omsætningsaktiver (likvide formue)

Specifikation af museets omsætningsaktiver (likvide formue)

Museets samlede omsætningsaktiver eller likvide formue udgør jf. status 57,1 mio kr.

Danske bank konto - hovedkonto	26.511.774,52
Kontantbeholdning på afdelinger	27.675,00
Bankbeholdning på afdelinger	734.851,00
Likvid kontantbeholdning	27.274.300,52
Værdipapirer	23.568,30
Mellemregning Haderslev kommune	22.190.187,48
Tilgodehavende Arkæologiske udgravninger	3.125.986,00
Tilgodehavende energifgifter 2022	633.794,00
Tilgodehavende forsikringsselskab	164.181,00
Mellemregning grunddelen Dybbøl Banke	3.426.509,25
Mellemregning grunddelen Dybbøl Mølle	288.917,46
	29.829.575,19
Omsætningsaktiver i alt	57.127.444,01

6: Specifikation af egenkapital

	Primo 2022	Ændringer	Bevægelser	Ultimo 2022
Bundet egenkapital	-83.896.395	-675.000		-84.571.395
Øvrig egenkapital	-17.749.270	1.880.252 *)		-15.869.018
Årets resultat overskud			3.860.373	3.860.373
Egenkapital i alt				-96.580.040
Ændringer i bundet egenkapital:				
Køb af ejendom Kongevej 49, Tønder aktivering		-675.000		
Ændringer i øvrig egenkapital:				
Grunddelen Historiecenter Dybbøl Banke		816.299		
Grunddelen Dybbøl Mølle		388.954		
Køb af Kongevej 49, finansiering		675.000		
Ændringer i øvrig egenkapital i alt		1.880.252 *)		
Disponibel egenkapital udgør herefter		-12.008.645		
Heraf reserveret til:				
Engangsudgifter ny organisation		371.923		
Bevaringscenter, Atex anlæg og udearealer		660.363		
Udskudte regninger nyt Bevaringscenter		61.649		
Bygninger og teknik - anvendes til Solcelleanlæg (ikke forbrugte midler i 2021)		2.656.045		

Bygninger og teknik - ikke forbrugte midler i 2022	583.296
Køb af Kongevej 49, Tønder - nedrivningsomkostninger	215.213
Køb af jord ved Gram Lergrav - delvisfinansiering	1.000.000
Udgifter som er reserveret i øvrig egenkapital i alt	5.548.489

Note 7: Donation

Donationer, som er optaget som modpost til udgifterne til opførelse af Magasin Brunde.
Saldo nedskrives, ligesom ejendommen, over 40 år.
Saldo ultimo 2022 er 47.092.256 kr.

Note 8: Langfristet gæld

Til sikkerhed for gæld ved Økonomistyrelsen er der tinglyst et pantebrev i ejendommen Dalgade 7, 6100 Haderslev for 3.300.000 kr.

Til sikkerhed for gæld ved Kongeriget Danmarks Hypotekbank er tinglyst et pantebrev i ejendommen Wegners Plads 1, 6270 Tønder for kr. 839.700.

Til sikkerhed for gæld ved Aabenraa kommune er der tinglyst et pantebrev i ejendommen Voldbrovej 5, 6230 Rødekro for 1.892.156 kr.

I alt langfristet gæld og donation kr. 53.124.112

Note 9: Feriepengeforpligtigelser – kortfristet gæld

Under kortfristet gæld udgør museets opgjorte feriepengeforpligtigelser pr. 31.12.2022 i alt kr. 4,5 mio. kr.

Note 10: Henlæggelser øremærkede projekter

	Tilgodehavende eksternt finansierede projekter:	Henlæggelser eksternt finansierede projekter
Anlægsprojekter	-7.829.697	
Øremærkede projekter		-6.376.931
Opført på status	-7.829.697	-6.376.931

I alt optaget på status på -14.206.628

Note 11.: Henlæggelser øvrige øremærkede projekter

Forsknings- og publikationspulje -1.307.430

		Korrigeret budget	Forbrug i 2022	Restbudget - overført til hen- læggelser
460010 DRIFT OG ØKONOMI	U	8.958.702	1.129.005	7.829.697
	I	-8.958.702	-1.129.005	-7.829.697
<i>5000 Anlægsmidler overført fra 2021 til 2022 kr. 3,2 mio.</i>	U	7.121.529		7.121.529
<i>Modtaget anlægsmidler fra kommunerne</i>	I	-3.883.000	-3.883.000	0
<i>5001 Anlægsprojekter - periodisering af udgifter/indtægter kr. - 5.075.702 vedr. R2021 og kr. 7.829.697 vedr. R2022 netto kr. 2.753.995</i>	I	-5.075.702	2.753.995	-7.829.697
<i>5011 Nyt fællesmagasin og konservering.</i>	U	304.758		304.758
<i>5028 Sønderborg Slot - Anskaffelser af fast inventar til særudstillingslokale (Troels) kr. 1,2</i>	U	717.400	717.400	0
<i>5029 Sønderborg Slot etableing af café samt indretning af gårdrum til publikum 0,5 mio. kr.</i>	U	11.605	11.605	0
<i>5030 Sønderborg Slot bidrag til lys på slottet samarbejde med Sønderborg kommune 0,4 mio. kr.</i>	U	400.000	400.000	0
<i>5031 Gram Lergrav Fase I og Fase II - synlighed, wayfinding og parkeringspladser 0,5 mio. anlæg 0,7 engangsmidler</i>	U	411.250	0	411.250
<i>5032 Gram Lergrav køb af grund m.m. - finansiering egenkapital, overskud i R2021 og anlægsmidler</i>	U	-7.840	0	-7.840
Total ('Udgift')	U	8.958.702	1.129.005	7.829.697
Total ('Indtægt')	I	-8.958.702	-1.129.005	-7.829.697
Total ('Netto')	N	0	0	0
Anlægsprojekter opført på status		kr. - 7.829.697		
Øremærkede projekter opført på status		<u>kr. - 6.376.931</u>		
I alt opført på status		<u>kr. -14.206.628</u>		

Note 10 Regnskabsrapport over øremærkede projekter

	Korrigeret	Forbrug	Henlæggelser
	Budget	31. dec.	
	2022	2022	
460010 DRIFT OG ØKONOMI			
4500 Ekstern finansierede øremærkede projekter - periodisering af udgifter/indtægter			
090 Tilskud fra kommune			
092 Ikke offentlige tilskud	-8.097.336	-8.097.336	0
4600 Fondstilskud momsafløftning			
090 Tilskud fra kommune	2.135.146	-435.099	2.570.245
4603 MSJ Forskningsmidler			
054 Anden oplysningsvirksomhed	458.619	0	458.619
4623 Bidrag til forbedring af projekter og aktiviteter			
022 Personale	1.084.889	755.650	329.239
4624 Arkitektkonkurrence Brundlund Slot - tilbygning			
092 Ikke offentlige tilskud	505.000	0	505.000
4625 MSJ helhedsplaner			
028 Lokaler	50.000	105.179	-55.179
050 Udstillinger		-80.000	80.000
460012 Konserveringsværksted i Gram			
4622 Røngentanlæg			
028 Lokaler	430.000	72.345	357.655
460015 Museum Sønderjylland Arkæologi			
4610 Arkæologiske konserveringer			
022 Personale	-220.296	482.202	-702.498
038 Undersøgelser og erhvervelser		-266.002	266.002
4618 Per Ole Schovsbo/Hans Bang			
038 Undersøgelser og erhvervelser	7.355	0	7.355
4628 Danevirke			
038 Undersøgelser og erhvervelser	-166.583	0	-166.583
4631 Fosfat/MLJ Kastrup fund/ LHL Jernalder Kvinders mobilitet			
022 Personale	236.000		236.000
092 Ikke offentlige tilskud		-20.000	20.000
4632 Udgivelse af bog - Ehlerslertøjssamling			
054 Anden oplysningsvirksomhed	154.312	44.064	110.248
4633 Regiment 84			
038 Undersøgelser og erhvervelser	66.708	0	66.708
4634 Aabenraa projekt			
038 Undersøgelser og erhvervelser	60.875	0	60.875
4635 Redaktionsarbejde Vorbasse-bog			
022 Personale	156.000	0	156.000
4636 Forskningsprojekt vedr. udgravning af porten i Danevirke			
022 Personale	207.857	0	207.857
4638 Arkæologi Slesvig symposiet - incl. bogudgivelse			
022 Personale	6.677	-15.000	21.677
460028 Publikum & Formidling - øremærkede projekter			

4718 Digitale udviklingsprojekter			
038 Undersøgelser og erhvervelser	241.278	168.853	72.425
4802 Cathrineminde Teglværk skilteprojekt og formidlingsprojekt			
028 Lokaler	117.792	45.174	72.618
4804 VISNINGSVEDERLAG ALLE UDSILLINGER			
050 Udstillinger	90.235	268.602	-178.367
097 Projekttilskud fra staten		-178.367	178.367
4809 DET LEVENDE TEGLVÆRK (Budget fra aktiviteter)			
054 Anden oplysningsvirksomhed	13.824	25.069	-11.245
082 Kiosk- og cafeteriaktivitet		-11.987	11.987
4817 TØNDERKNIPLINGERNES HISTORIE			0
050 Udstillinger	10.892	-18.819	29.711
4819 2. sals visning - Kunst præsentationer			
050 Udstillinger	-50.000	-50.000	0
4821 PULJE TIL SCENOGRAFISKE OPGAVER OG BUFFER TIL UFORUDSETE UDGIFTER			
050 Udstillinger	-29.814	-165.057	135.243
054 Anden oplysningsvirksomhed		25.640	-25.640
4822 HISTORISKE DAGE (budget fra aktiviteter)			
038 Undersøgelser og erhvervelser	-13.516	-13.516	0
4825 HISTORIEFESTIVAL i forbindelse med 2020 - Sønderborg Slot Stefanie)			
054 Anden oplysningsvirksomhed	6.512	0	6.512
4827 ET HALVT LIV - JES JACOBSEN 1862-1886 (Jens)			
050 Udstillinger	235.010	393.483	-158.473
054 Anden oplysningsvirksomhed		288.212	-288.212
092 Ikke offentlige tilskud		-150.000	150.000
4829 Makabre mesterværker			
050 Udstillinger	-51.491	281.823	-333.314
054 Anden oplysningsvirksomhed		176.686	-176.686
092 Ikke offentlige tilskud		-510.000	510.000
4835 REJSEN SOM REDSKAB			
050 Udstillinger	95.481	140.481	-45.000
092 Ikke offentlige tilskud		-45.000	45.000
4840 Palle Nielsen - udstilling Kunst Tønder (Amalie)			
050 Udstillinger	156.999	156.999	0
4842 Hertug Hans udstillingen (Birgitte Hjort)			
054 Anden oplysningsvirksomhed	-27.205	-27.205	0
4843 Christian II udstilling på Sønderborg Slot			
038 Undersøgelser og erhvervelser	334.177		334.177
050 Udstillinger		553.317	-553.317
054 Anden oplysningsvirksomhed		861	-861
092 Ikke offentlige tilskud		-220.000	220.000
4844 ANGST (Rune)			
050 Udstillinger	123.024	433.564	-310.540
054 Anden oplysningsvirksomhed		39.460	-39.460

092 Ikke offentlige tilskud		-350.000	350.000
4846 Cyklus. Ragna Wehding på Brundlund			
Slot (Iben)			
050 Udstillinger	68.632	68.632	0
054 Anden oplysningsvirksomhed			
4847 "Surrealismens genkomst" (New Look)			
022 Personale		34.586	-34.586
050 Udstillinger		140.284	-140.284
054 Anden oplysningsvirksomhed		17.795	-17.795
092 Ikke offentlige tilskud		-300.000	300.000
097 Projekttilskud fra staten		-75.000	75.000
4851 High lights fra egen samlinger -			
Tønder			
050 Udstillinger	44.674	44.674	0
4852 Egen samling 1 - 2022 Brundlund Slot			
050 Udstillinger	12.301	12.301	0
4854 WW1 - 1. Verdenskrig udstilling på			
Sønderborg SLOt (RIE)			
050 Udstillinger	-18.498	87.019	-105.517
092 Ikke offentlige tilskud		-150.000	150.000
4855 Udvikling af Gram Lergrav			
054 Anden oplysningsvirksomhed	98.674	29.777	68.897
4856 Kulturlivets pulje fra Ny Carlsberg			
Fondet - markedsføring kunstudstillinger			
054 Anden oplysningsvirksomhed	323.529	323.529	0
4857 Tour de France i Danmark 2022			
054 Anden oplysningsvirksomhed	73.256	100.256	-27.000
090 Tilskud fra kommune		-27.000	27.000
4858 Guldhornsudstillingen			
050 Udstillinger	156.188	497.004	-340.816
054 Anden oplysningsvirksomhed		34.184	-34.184
092 Ikke offentlige tilskud		-375.000	375.000
4859 Thomas Kluge (navn ændres på et tidspunkt)		2.325	-2.325
050 Udstillinger			
4860 Kunsten i nederlagets skygge (1864)			
050 Udstillinger		61.925	-61.925
092 Ikke offentlige tilskud		-150.000	150.000
4861 Ursula Reuter udstilling (Rune)			
050 Udstillinger		62.151	-62.151
092 Ikke offentlige tilskud		-150.000	150.000
097 Projekttilskud fra staten		-100.000	100.000
4862 Rune Bosse udstilling			
050 Udstillinger		7.985	-7.985
4866 Res Publica (Jens)			
050 Udstillinger		89.840	-89.840
4886 Projekt vores Natur (Stefanie)			
022 Personale	37.250		37.250
054 Anden oplysningsvirksomhed		37.250	-37.250
4887 Kulturkonfernce - Kulturhistorie og Kunst Tønder		725	-725
054 Anden oplysningsvirksomhed			
460035 VIDEN OG SAMLINGER			
4710 Sønderjyllands særlige grænselands historie 1920-2019			
050 Udstillinger	-653	0	-653

4005 VS - Erhvervelser - kr.. 100.000 til sølv (arv) Kult.Tdr. kr. 14.862 privat giver kons.maleri kult. Aab. udg. kr. 11.037 overskud 3.825 . HIS kr. 30.000 tilpasning Chr. 2 bord.overskud kr. 2.005,32 STATUS pr. 17. marts 2022 I lat kr. 105.830,32 til fordeling.

028 Lokaler		24.995	-24.995
038 Undersøgelser og erhvervelser	133.825	3.000	130.825
4007 WEGNER erhvervelser MSJ´s egenfinansiering 3 x kr. 100.000			
038 Undersøgelser og erhvervelser	252.000	0	252.000
4011 VS - Hjemmesiden - Den store Krig			
038 Undersøgelser og erhvervelser	55.808	19.556	36.252
4013 Bogprojekt Schackenborg Slot			
050 Udstillinger	39.855	39.855	0
4014 Udstillingsprojekt - Schackenborg Slot			
050 Udstillinger	90.014	90.014	0
4015 Uddannelse af møllelaug ved Højer Mølle	8.423	0	8.423
022 Personale			
092 Ikke offentlige tilskud			
4016 Kunstenheden konservering af værker			
044 Konservering	-2.275	-290.000	287.725
092 Ikke offentlige tilskud			
4651 Højer Mølle - publikation af haven (flyttet fra 460045/4651)	5.000	0	5.000
054 Anden oplysningsvirksomhed			
4889 U&L ekstraordinære tilsk. til			
formidling, kurskultur, ung til ung, UCsyd, Chr.II, IP. Nielsen Fond, Håndværk i			
Folkeskolen, Voyager			
022 Personale	157.843	6	157.837
054 Anden oplysningsvirksomhed		-27.739	27.739
090 Tilskud fra kommune		-36.000	36.000
4890 U&L - Vadehavet i en kurv			
054 Anden oplysningsvirksomhed	34.653	424	34.229
4891 U&L - Læringslaboratoriet			
028 Lokaler		111.428	-111.428
090 Tilskud fra kommune		-100.000	100.000
092 Ikke offentlige tilskud	100.000	-264.923	364.923
4892 U&L - Skolen og museet			
054 Anden oplysningsvirksomhed		8.576	-8.576
093 Tilskud fra EU og Nordsik Ministerråd		-86.717	86.717
Øreafrundninger			4
Henlæggelser i alt	-1.080	-6.378.007	6.376.931

Note 11 Momsregistrering og skatteforhold

Museet er delvist momsregistreret som følge af drift af café og kiosk (mulig tilføjelse; sponsorater; konferencer; arkæologiske undersøgelser; udlejning af materiel eller personel; andre aktiviteter). Museet er ikke skattepligtigt.

Note 12 Vederlag til bestyrelsesmedlemmer.

Museets bestyrelse består af 9 medlemmer vederlag til disse udbetales med:

Kr. 50.000 til formanden, kr. 20.000 til hvert af de tre medlemmer som er valgt på baggrund af relevante kompetencer samt kr. 10.000 til hvert af de tre kommunalt udpegede samt kr. 20.000 til næstformanden som også er kommunalt udpeget (ét medlem fra hver af de sønderjyske kommuner) samt kr. 10.000 til medarbejdervalgt medlem.

Note 13 Eventualforpligtigelser og sikkerhedsstillelser

Afdelingens navn	Hvad har du leje	Anskaffelsestidspunkt	Grundlejeperioden	Forpligtigelser pr. 31.12.2022		Beløb pr. måned excl. Moms	Samlet beløb for restperioden beløb excl. moms
Kultur + Kunst Tønder	Frankeringsmaskine DM90i	19.10.2016	Udløbet 31.10.21 - forlænges i perioder af 12 mdr. indtil opsigelse	10	mdr.	300,00	3.000
Kulturhistorie Tønder	Leje af Uldspinderiet	01.01.2000, 01.01.2003, 01.01.2014, 01-01-2022	TILLÆG 01-01-2022 - 31-12-2025	36	mdr.	1.000,00	36.000
Drøhøses Hus	Leje af Drøhøses Hus	01.04.2003	uden slutdato i kontrakt - årlig udgift	12	mdr.	416,67	5.000
Højer Mølle	Leje af Højer Mølle	01.01.1992, 01.01.2013 (10 år)	120 mdr. (nyforhandling JAN kv 2022)	12	mdr.	416,67	5.000
Arkæologi	Frankeringsmaskine DM90i	31.07.2017	60 mdr. - Løbetid: 31.07.2017 til 31.07.2022 - forlænges i perioder af 12 mdr. indtil opsigelse	7	mdr.	300,00	2.100
Sekretariatet	Ikano Bank på vegne af Konica Minolta - kopimaskiner / printere	01.05.2021 - 30.04.2026	60 mdr. - Løbetid: 01.05.2021 til 30.04.2026	40	mdr.	6.310,00	252.400
Sekretariatet	Konica Minolta	01-02-2020 31-01-2025	Lejeaftalen dækker vores netværksenheder og løber 60 måneder aftale ophør 01-02-2025	37	mdr.	7.552,49	279.442
Sekretariatet	TDC Public fordelsaftale / telefonydelse	01.01.2022 - kontrakt indgået medio DEC 2021	36 mdr. - Løbetid: 01.01.2022 til 31.12.2024	24	mdr.	2.266,67	54.400
Arkæologi - udgravning	Bil hos Jørgen Hansen Biler	01.05.2022-30.04.26	48 mdr.	40	mdr.	5.262,42	210.497
						I alt	847.839

Note 14 Museum Sønderjylland – besøgsstatistik 2022

Museum Sønderjylland - besøgsstatistik 2022

Antallet af besøgende på Museum Sønderjyllands enkelte museer i 2022 fremgår af nedenstående oversigt.

Antallet af besøgende i Museum Sønderjyllands enkelte afdelinger i 2022 fremgår af nedenstående oversigt.	Gæster 2022	Gæster 2021	Gæster 2020	Gæster 2019
Sønderborg Slot	51.912	34.789	60.857	52.960
Cathrinesminde Teglværk	16.867	16.453	8.341	17.486
Kulturhistorie / Kunst Tønder	19.631	12.916	20.438	27.340
Højer Mølle	10.919	10.734	11.843	7.892
Drøhøses Hus	1.665	1.269	2.087	2.688
Arkæologi Haderslev	10.939	4.610	3.728	6.710
Kulturhistorie Aabenraa	846	808	1.494	2.656
Kunstmuseet Brundlund Slot	17.742	35.869	8.406	15.108
Naturhistorie og Palæontologi	8.328	6.403	10.620	6.123
Bevaringscenter Sønderjylland	501			
Besøgende i alt på museets besøgssteder	139.350	123.851	127.814	138.963
Foredrag, rundvisninger og uv-besøg ved museets medarbejdere uden for museets fysiske rammer	6.341	4.938	13.382	13.048
Samlet besøgstal for Museum Sønderjylland	145.691	128.789	141.196	152.011

Note 15 Regnskabsmæssig note vedr. arkæologi

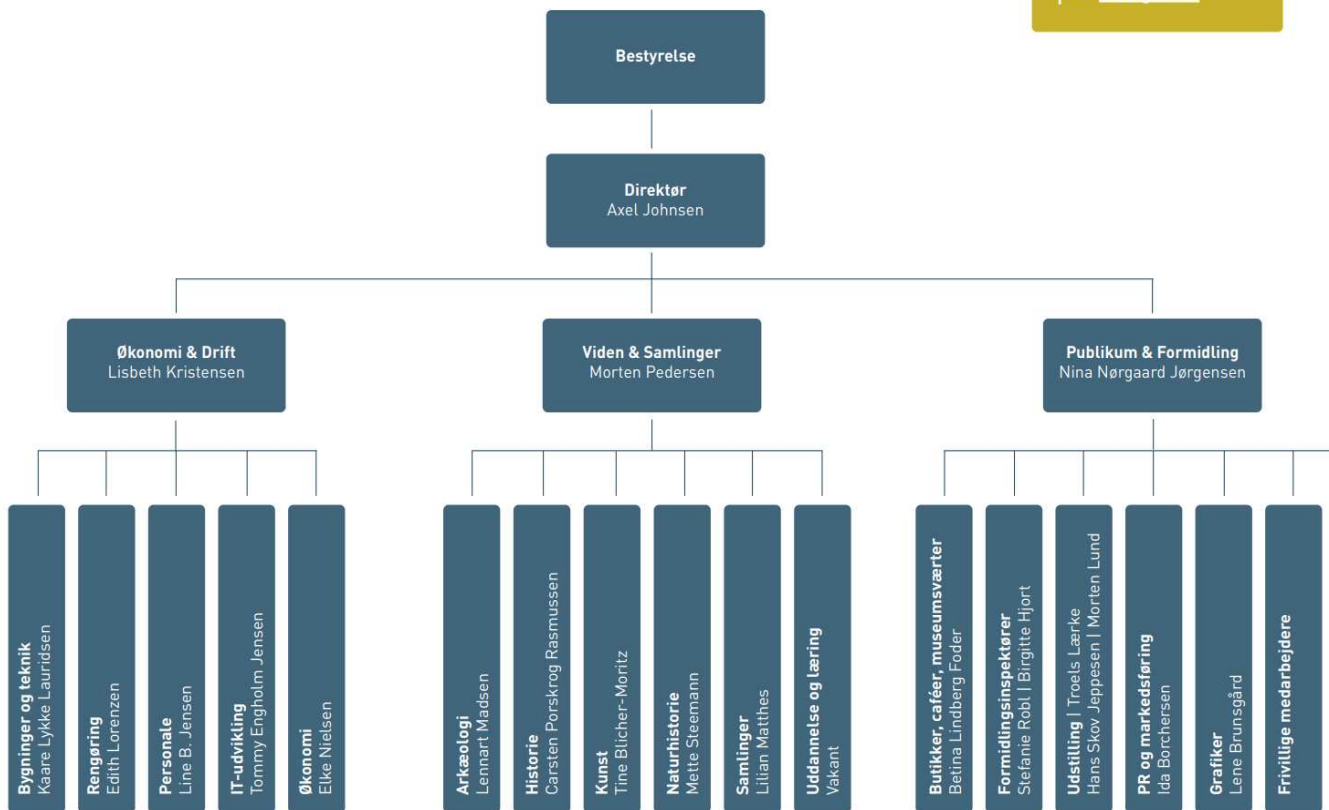
Jfr. Kulturministeriets vejledning, skal der anføres en note, der viser direkte og indirekte udgifter til arkæologiske undersøgelser. Da noten opgøres ud fra andre kriterier end årsregnskabet, kan notens tal ikke findes direkte i årsregnskabet

Direkte udgifter, til den enkelte undersøgelse	21.571.458 kr.
Direkte udgifter, ikke knyttet til den enkelte undersøgelse	4.950.668 kr.
Indirekte udgifter	2.482.470 kr.
I alt	29.004.596 kr.



MUSEUM SØNDERJYLLAND
Organisation

Se oversigt
over samtlige
medarbejdere
på [msj.dk](https://www.msj.dk)



Penneo dokumentnøgle: 76206-4E77C-41E15-0660Z-5PK64-4UD77