



ÅRSREGNSKAB 2021

Indholdsfortegnelse

	Side
1. Oplysninger om Museet	
Oplysninger om museet	3
2. Påtegninger	
2.1. Ledelsespåtegning	4
2.2. Den uafhængige revisors påtegning	5 - 7
3. Ledelsesberetning	
3.1. Ledelsesberetning og generelle bemærkninger til regnskabet for 2021	8 - 12
3.2. Særlige bemærkninger til regnskabet for 2021	13 - 15
4. Årsregnskab 1. januar – 31.december 2021	
4.1. Anvendt regnskabspraksis	16 - 18
4.2. Resultatopgørelse	19
4.3. Balance	20
4.4. Noter	21 - 35

1. Oplysninger om Museet

Navn og adresse m.v.:

Museum Sønderjylland
Aastrupvej 48

6100 Haderslev

Telefon: 65 370 700

Hjemmeside: www.msj.dk

E.mail: kontakt@msj.dk

CVR nr.: 30 00 87 31

Oprettet: 1. januar 2006

Hjemsted: Haderslev

Regnskabsår: 1. januar – 31. december 2021

Museumsdirektør:

Axel Johnsen

Administrationschef:

Lisbeth Kristensen

Bestyrelse:

- formand: Simon Møberg Torp
- næstformand: Kjeld Nørmark Thrane

Revision:

BDO Statsautoriseret revisionsaktieselskab
Kolding Åparken 8A, 7. Sal
6000 Kolding

2. Påtegninger

2.1. Ledespåtegning

Årsregnskabet for 2021 forelægges for Museum Sønderjyllands bestyrelse på bestyrelsesmødet den 9. juni 2022.

Årsregnskabet er aflagt i overensstemmelse med årsregnskabslovens regler for regnskabsklasse A med tillæg af de krav til regnskabsaflæggelsen, der fremgår af Kulturministeriets bekendtgørelse nr. 1701 af 21. december 2010 om økonomiske og administrative forhold for modtagere af driftstilskud fra Kulturministeriet.

Vi anser den valgte regnskabspraksis for hensigtsmæssig, således at årsregnskabet giver et retvisende billede af museets aktiviteter og årsresultat, museets aktiver og passiver samt museets finansielle stilling.

Det er ligeledes vores opfattelse, at ledelsesberetningen indeholder en retvisende redegørelse for forhold, beretningen omhandler.

Årsregnskabet indstilles til godkendelse.

Haderslev, den 9. juni 2022

Axel Johnsen
Direktør

Lisbeth Kristensen
Administrationschef

Godkendt på bestyrelsesmødet den 9. juni 2022

Simon Møberg Torp

René Andersen

Keld Møller Hansen

Peter Sevel

Christel Leiendecker

Karen Frøsig

Kjeld Nørmark Thrane

Signe Bekker Dhiman

Lilian Matthes

2.2 Den uafhængige revisors påtegning

Til bestyrelsen for Museum Sønderjylland

REVISIONSPÅTEGNING PÅ ÅRSREGNSKABET

Konklusion

Vi har revideret årsregnskabet for Museum Sønderjylland for regnskabsåret 1. januar til 31. december 2021, der omfatter anvendt regnskabspraksis, resultatopgørelse, balance, egenkapitalopgørelse og noter. Årsregnskabet udarbejdes efter årsregnskabslovens klasse A og bekendtgørelse nr. 1701 af 21. december 2010 om økonomiske og administrative forhold for modtagere af driftstilskud fra Kulturministeriet.

Det er vores opfattelse, at årsregnskabet giver et retvisende billede af museets aktiver, passiver og finansielle stilling pr. 31. december 2021 samt af resultatet af museets aktiviteter for regnskabsåret 1. januar - 31. december 2021 i overensstemmelse med årsregnskabslovens klasse A og bekendtgørelse nr. 1701 af 21. december 2010 om økonomiske og administrative forhold for modtagere af driftstilskud fra Kulturministeriet.

Grundlag for konklusion

Vi har udført vores revision i overensstemmelse med internationale standarder om revision og de yderligere krav, der er gældende i Danmark og standarderne for offentlig revision, idet revisionen udføres på grundlag af bestemmelserne i bekendtgørelse nr. 1701 af 21. december 2010. Vores ansvar ifølge disse standarder og krav er nærmere beskrevet i revisionspåtegningens afsnit "Revisors ansvar for revisionen af årsregnskabet". Vi er uafhængige af museet i overensstemmelse med International Ethics Standards Board for Accountants' internationale retningslinjer for revisors etiske adfærd (IESBA Code) og de yderligere etiske krav, der er gældende i Danmark, ligesom vi har opfyldt vores øvrige etiske forpligtelser i henhold til disse krav og IESBA Code. Det er vores opfattelse, at det opnåede revisionsbevis er tilstrækkeligt og egnet som grundlag for vores konklusion.

Fremhævelse af forhold vedrørende revisionen

Museet har i overensstemmelse med bekendtgørelse nr. 1701 af 21. december 2010 om økonomiske og administrative forhold for modtagere af driftstilskud fra Kulturministeriet indarbejdet budgettal for regnskabsåret i resultatopgørelsen. Disse budgettal har ikke været underlagt revision, hvorfor vi ikke udtrykker nogen sikkerhed herom.

Ledelsens ansvar for årsregnskabet

Ledelsen har ansvaret for udarbejdelsen af et årsregnskab, der giver et retvisende billede i overensstemmelse med årsregnskabslovens klasse A og bekendtgørelse nr. 1701 af 21. december 2010. Ledelsen har endvidere ansvaret for den interne kontrol, som ledelsen anser for nødvendig for at udarbejde et årsregnskab uden væsentlig fejlinformation, uanset om denne skyldes besvigelser eller fejl.

Ved udarbejdelsen af årsregnskabet er ledelsen ansvarlig for at vurdere museets evne til at fortsætte driften; at oplyse om forhold vedrørende fortsat drift, hvor dette er relevant; samt at udarbejde årsregnskabet på grundlag af regnskabsprincippet om fortsat drift, medmindre ledelsen enten har til hensigt at likvidere museet, indstille driften eller ikke har andet realistisk alternativ end at gøre dette.

Revisors ansvar for revisionen af årsregnskabet

Vores mål er at opnå høj grad af sikkerhed for, om årsregnskabet som helhed er uden væsentlig fejlinformation, uanset om denne skyldes besvigelser eller fejl, og at afgive en revisionspåtegning med en konklusion. Høj grad af sikkerhed er et højt niveau af sikkerhed, men er ikke en garanti for, at en revision, der udføres i overensstemmelse med internationale standarder om revision og de yderligere krav, der er gældende i Danmark og standarderne for offentlig revision, idet revisionen udføres på grundlag af bestemmelserne i bekendtgørelse nr. 1701 af 21. december 2010, altid vil afdække væsentlig fejlinformation, når sådan findes. Fejlinformationer kan opstå som følge af besvigelser eller fejl og kan betragtes som væsentlige, hvis det med rimelighed kan forventes, at de enkeltvis eller samlet har indflydelse på de økonomiske beslutninger, som regnskabsbrugere træffer på grundlag af årsregnskabet.

Som led i en revision, der udføres i overensstemmelse med internationale standarder om revision og de yderligere krav, der er gældende i Danmark og standarderne for offentlig revision, idet revisionen udføres på grundlag af bestemmelserne i bekendtgørelse nr. 1701 af 21. december 2010, foretager vi faglige vurderinger og opretholder professionel skepsis under revisionen. Herudover:

- Identificerer og vurderer vi risikoen for væsentlig fejlinformation i årsregnskabet, uanset om denne skyldes besvigelser eller fejl, udformer og udfører revisionshandlinger som reaktion på disse risici

- samt opnår revisionsbevis, der er tilstrækkeligt og egnet til at danne grundlag for vores konklusion. Risikoen for ikke at opdage væsentlig fejlinformation forårsaget af besvigelser er højere end ved væsentlig fejlinformation forårsaget af fejl, idet besvigelser kan omfatte sammensværgelser, dokumentfalsk, bevidste udeladelser, vildledning eller tilsidesættelse af intern kontrol.
- Opnår vi forståelse af den interne kontrol med relevans for revisionen for at kunne udforme revisionsbehandlinger, der er passende efter omstændighederne, men ikke for at kunne udtrykke en konklusion om effektiviteten af museets interne kontrol.
- Tager vi stilling til, om den regnskabspraksis, som er anvendt af ledelsen, er passende, samt om de regnskabsmæssige skøn og tilknyttede oplysninger, som ledelsen har udarbejdet, er rimelige.
- Konkluderer vi, om ledelsens udarbejdelse af årsregnskabet på grundlag af regnskabsprincippet om fortsat drift er passende, samt om der på grundlag af det opnåede revisionsbevis er væsentlig usikkerhed forbundet med begivenheder eller forhold, der kan skabe betydelig tvivl om museets evne til at fortsætte driften. Hvis vi konkluderer, at der er en væsentlig usikkerhed, skal vi i vores revisionspåtegning gøre opmærksom på oplysninger herom i årsregnskabet eller, hvis sådanne oplysninger ikke er tilstrækkelige, modificere vores konklusion. Vores konklusioner er baseret på det revisionsbevis, der er opnået frem til datoen for vores revisionspåtegning. Fremtidige begivenheder eller forhold kan dog medføre, at museet ikke længere kan fortsætte driften.
- Tager vi stilling til den samlede præsentation, struktur og indhold af årsregnskabet, herunder noteoplysningerne, samt om årsregnskabet afspejler de underliggende transaktioner og begivenheder på en sådan måde, at der gives et retvisende billede heraf.

Vi kommunikerer med ledelsen om blandt andet det planlagte omfang og den tidsmæssige placering af revisionen samt betydelige revisionsmæssige observationer, herunder eventuelle betydelige mangler i intern kontrol, som vi identificerer under revisionen.

Udtalelse om ledelsesberetningen

Ledelsen er ansvarlig for ledelsesberetningen.

Vores konklusion om årsregnskabet omfatter ikke ledelsesberetningen, og vi udtrykker ingen form for konklusion med sikkerhed om ledelsesberetningen.

I tilknytning til vores revision af årsregnskabet er det vores ansvar at læse ledelsesberetningen og i den forbindelse overveje, om ledelsesberetningen er væsentligt inkonsistent med årsregnskabet eller vores viden opnået ved revisionen eller på anden måde synes at indeholde væsentlig fejlinformation.

Vores ansvar er derudover at overveje, om ledelsesberetningen indeholder krævede oplysninger i henhold til årsregnskabslovens klasse A og bekendtgørelse nr. 1701 af 21. december 2010 om økonomiske og administrative forhold for modtagere af driftstilskud fra Kulturministeriet

Baseret på det udførte arbejde er det vores opfattelse, at ledelsesberetningen er i overensstemmelse med årsregnskabet og er udarbejdet i overensstemmelse med kravene i årsregnskabslovens klasse A og bekendtgørelse nr. 1701 af 21. december 2010 om økonomiske og administrative forhold for modtagere af driftstilskud fra Kulturministeriet. Vi har ikke fundet væsentlig fejlinformation i ledelsesberetningen.

ERKLÆRING I HENHOLD TIL ANDEN LOVGIVNING OG ØVRIG REGULERING

Udtalelse om juridisk-kritisk revision og forvaltningsrevision

Ledelsen er ansvarlig for, at de dispositioner, der er omfattet af regnskabsaflæggelsen, er i overensstemmelse med meddelte bevillinger, love og andre forskrifter samt med indgåede aftaler og sædvanlig praksis. Ledelsen er også ansvarlig for, at der er taget skyldige økonomiske hensyn ved forvaltningen af de midler og driften af de aktiviteter, der er omfattet af årsregnskabet. Ledelsen har i den forbindelse ansvar for at etablere systemer og processer, der understøtter sparsommelighed, produktivitet og effektivitet.

I tilknytning til vores revision af årsregnskabet er det vores ansvar at gennemføre juridisk-kritisk revision og forvaltningsrevision af udvalgte emner i overensstemmelse med standarderne for offentlig revision. I vores juridisk-kritiske revision efterprøver vi med høj grad af sikkerhed for de udvalgte emner, om de undersøgte dispositioner, der er omfattet af regnskabsaflæggelsen, er i overensstemmelse med de relevante bestemmelser i bevillinger, love og andre forskrifter samt indgåede aftaler og sædvanlig praksis. I vores forvaltningsrevision vurderer vi med høj grad af sikkerhed, om de undersøgte systemer, processer eller dispositioner understøtter skyldige økonomiske hensyn ved forvaltningen af de midler og driften af de aktiviteter, der er omfattet af årsregnskabet.

Hvis vi på grundlag af det udførte arbejde konkluderer, at der er anledning til væsentlige kritiske bemærkninger, skal vi rapportere herom i denne udtalelse.

Vi har ingen væsentlige kritiske bemærkninger at rapportere i den forbindelse.

Kolding, den 9. juni 2022

BDO Statsautoriseret revisionsaktieselskab
CVR-nr. 20 22 26 70

Niels Peder Aalund
Statsautoriseret revisor

Erik Bendtsen
Registreret revisor

Ledelsesberetning 2021

3. Ledelsesberetning

3.1. Ledelsesberetning og generelle bemærkninger til regnskabet

På samme måde som ledelsesberetningen for 2020 indledningsvis understregede, at COVID 19-krisen på næsten alle områder havde påvirket museets drift, begynder beretningen for 2021 med en pointering af, at krisen også dette år satte sit præg på de fleste sider af museets drift og dermed også på museets regnskab. Indadtil på grund af hjemmearbejde og hjemsendelse med lønkompensation, udadtil på grund af kulturinstitutionernes lukning frem til 21. april og restriktionerne frem til 11. juni 2021. Museerne lukkede igen den 19. december 2021. Situationen nødvendiggjorde omfattende prioriteringer af arbejdet. De særligt kritiske, de strategisk vigtige og de lovbundne opgaver blev løst, mens andet, som krævede eksterne møder, talstærkt fremmøde på arbejdspladsen eller besøg på biblioteker eller arkiver, måtte udskydes eller opgives. Blandt de områder, som blev prioriteret højest, var arbejdet med den lovbundne og indtægtsdækkede arkæologi, arbejdet med særudstillinger og helhedsplaner, forberedelserne til genåbningen og ikke mindst flytningen af museets samlinger med henblik på indflytningen i Bevaringscenter Sønderjylland. Prioriteringen betød, at museet kom ud på den anden side med gode tilbud på plakaten og fortsat momentum i de strategiske projekter. Men lige som de fleste andre kulturinstitutioner i Danmark måtte Museum Sønderjylland konstatere, at publikum var blevet mere tilbageholdende og måske havde fået nye kulturvaner.

Museum Sønderjylland blev i 2018 organiseret som en enhedsorganisation med tre afdelinger, Økonomi & Drift, Viden & Samlinger samt Publikum & Formidling. Efter tre år begyndte museet at kunne høste væsentlige fordele af den nye organisation og den nye måde at arbejde på, samtidig med at fusionsarbejdet fortsatte. I centrum for denne transformation stod i 2021 afslutningen af den største opgave i museets historie, nemlig opførelsen og indvielsen af Bevaringscenter Sønderjylland. Her bringes samlingerne fra mere end 50 lokale magasiner sammen og fusioneret ind i en ny og fælles registrering- og bevaringssystematik, som med tiden vil blive blandt de bedste i landet. Ved årets udgang var over halvdelen af museets samling flyttet ind i det nye hus. Også på en række andre områder blev der arbejdet videre med at skabe systematik og ensartethed på tværs af organisationen. Det gjaldt ikke mindst i afdelingen Økonomi & Drift, hvor der blev implementeret ny rekrutterings-procedure og arbejdet med at udarbejde en onboardingprocedure blev påbegyndt. Der blev også sat gang i en beskrivelse af museets økonomiske procedurer og implementeringen af museets nye facility management-system fortsatte og en ny bestyrelsesportal blev taget i brug. Det er alt sammen opgaver, som koster kræfter i opbygningsfasen, men som på længere sigt betyder en professionalisering og en mere effektiv udnyttelse af medarbejdernes tid og kompetencer.

Museum Sønderjyllands driftsgrundlag er sammensat af tre hovedgrupper: Det ordinære statstilskud, driftstilskuddet fra de fire sønderjyske kommuner og dernæst indtægterne fra entré, museumsbutikker og eksterne bevillinger til udstillinger og bøger.

Kommunernes tilskud fastlægges hvert fjerde år i en økonomiaftale. I 2021 udløb den hidtidige aftale, og en ny, der omfatter regnskabsårene 2022-2025, blev indgået. I 2021 deltog museets direktør og bestyrelsesformand således i forhandlinger med Det sønderjyske Kulturkoordinationsudvalg vedr. en ny aftale. Den nye økonomiaftale er lige som de foregående udregnet efter pr. capita-princippet, men i modsætning til tidligere aftaler, hvor driftstilskuddet var fuldt løn- og pristalsreguleret, opererer den nye aftale med en modificeret løn- og prisfremskrivning, som betyder, at det kommunale tilskud bliver lavere i aftaleperioden.

Økonomiaftalen indeholder også en beskrivelse af samarbejdet mellem kommuner og museum og de mål og pejlemærker, der arbejdes efter. Som et led i dette samarbejde har Museum Sønderjylland skabt et fast mødeforum, hvor museet mødes med de fire kulturforvaltninger til gensidig orientering, udvikling af konkrete projekter og drøftelse af problemstillinger af fælles interesse. Møderne holdes kvartalsvis, men på grund af COVID-19-krisen og direktørskiftet blev der i 2021 kun holdt et enkelt møde, nemlig den 8. september 2021. Kommunikationen med kommunerne har været gennemført på anden vis koncentreret omkring konkrete problemstillinger. Der er indkaldt til fire møder i 2022.

Museum Sønderjylland er omfattet af den kategori af museer, der er underlagt Slots- og Kulturstyrelsens årlige tilsyn. Dette finder sted ved de såkaldte virksomhedsmøder. I 2021 fandt mødet sted den 13. september. Det foregik virtuelt med deltagelse af museets formand Simon Møberg Torp, næstformand Lars Kristensen (formand for Kultur- og Fritidsudvalget, Aabenraa Kommune), museets nytiltrådte direktør Axel Johnsen, administrationschef Lisbeth Kristensen og formidlingschef Nina Nørgaard Jørgensen. Fra styrelsen deltog enhedschef Christina Papsøe Weber, teamleder Berit Fruelund Kjærside og museums konsulent Valdemar H. Grambye. Mødet gav ikke anledning til væsentlige kritikpunkter. Dog udtrykte SLKS ønsker vedr. den fremtidige regnskabsopstilling og den fremtidige løbende indberetning af budgetafvigelser. På virksomhedsmødet udtrykte SLKS desuden ønske om, at alle fire tilskudskommuner deltager i fremtidige virksomhedsmøder. Spørgsmålet genoptages forud for mødet i 2022. På virksomhedsmødet påpegede SLKS, at der var sket en beklagelig procedurefejl i forbindelse med SLKS's godkendelse af museets nye vedtægter. Museet blev bedt om at ændre en formulering og igangsætte processen med udarbejdelse og godkendelse af vedtægter.

Udover de årlige virksomhedsmøder er Museum Sønderjylland i løbende dialog med SLKS omkring konkrete sager, men også omkring optimering af procedurer og sagsbehandling. Det gælder ikke mindst det store administrative område vedr. bygherrebetalt arkæologi, der udgør en særskilt del af museets regnskab. Her er sagsbehandlingen og økonomien nøje rammesat i lovgivningen, og derfor er det afgørende for museet, at udvekslingen af dokumentation, budgetter og rapporter sker så gnidningsfrit som muligt. I efteråret deltog museet i et møde med styrelsens fortidsmindeafdeling om, hvordan processen kan optimeres på begge sider.

I 2021 kunne museet afslutte projektet med opførelse og ibrugtagning af et nyt bevaringscenter til den sønderjyske kulturarv. Projektet blev formelt skudt i gang den 1. maj 2018, da finansieringsgrundlaget var på plads takket være bidrag fra de fire sønderjyske kommuner, A.P. Møller Fonden, Augustinus Fonden og museets anlægsmidler. I december 2019 blev grundlaget yderligere styrket med en bevilling fra Slots- og Kulturstyrelsen. Bevaringscenteret blev rettidigt overdraget fra entreprenøren til museet den 14. juni 2021 og umiddelbart herefter taget i brug af personalet. I oktober begyndte indflytningen af museets 290.000 genstande, og ved årets udgang var godt halvdelen af samlingen, som var klargjort til flytning siden efteråret 2019, bragt under tag i det nye magasin. Byggeriet blev festligt indviet den 1. november 2021 med deltagelse af de fire sønderjyske borgmestre, Slots- og Kulturstyrelsen samt Augustinus Fonden. På en række lokaliteter i Sønderjylland er museet i gang med at opsigte lejemaal og afhænde de lagerbygninger, som nu ikke længere bruges. Projektet er altså virkeliggjort til tiden, uden indskrænkninger og for den aftalte anlægssum. Siden færdiggørelsen og ibrugtagningen har museet identificeret enkelte mindre områder, hvor vi i det kommende år vil arbejde med forbedringer. I læringslandskabet vil der i foråret blive foretaget en vurdering af bevoksningen, der fik en vanskelig start i en tør sommer. Der er truffet aftale med en anlægsgartner med hensyn til nyplantning og tilsåning af de dele, der ikke voksede som forventet. I konserveringsværkstederne vil der i løbet af 2022 blive foretaget en opgradering af udsugningen og ventilation, så der kan opnås ATEX-godkendelse (nødvendig ved håndtering af brandbare og eksplosive væsker). Bevaringscenteret er skabt med en vision om, at magasinet skal åbne sig mod publikum, herunder ikke mindst skoleklasser. Faciliteterne giver helt nye muligheder, og derfor er museet i gang med at udvikle skoletilbud omkring anvendelse af naturvidenskabelige metoder i arbejdet med kulturarven. Et pilotprojekt lanceres i 2022, og tilbuddet rulles endeligt ud i 2023.

Opførelsen af Bevaringscenter Sønderjylland udgør med afstand det største element i det strategiske satsningsområde, der i strategien fra 2018 blev kaldt Orden på samlingerne. Nært forbundet med dette projekt er den krævende flytteproces, der involverer gennemgang, nedpakning, flytning og genplacering af museets cirka 290.000 genstande. Flytteprojektet er afviklet sideløbende med byggeprojektet og løber frem til foråret 2023, hvor det afsluttes. Flytningen i den fireårige projektperiode blev budgetsat til 5,3 mio. kr. Ved udgangen af 2021 er hovedparten af museets gamle magasiner tømt og flyttet, og der resterer fortsat to større etaper. Afslutningen af byggeriet af Bevaringscenteret i 2021 og tilknyttede samlingsprojekter i 2023 betyder, at museet kan hellige sig nye strategiske udviklingsprojekter. I 2021 blev der udført et stort forberedende arbejde på en række fronter. Det store museumsprojekt på havnen i Aabenraa blev i samråd med Aabenraa Kommune taget op til fornyet vurdering med henblik på en stærkere forankring i den nye bydel, der tegner sig. Helhedsplanen i Tønder blev bragt så langt frem, at den i september 2021 kunne præsenteres for kommunalbestyrelsen i Tønder Kommune. Kommunalbestyrelsen besluttede samme måned at afsætte en ramme på 15-20 mio. kr. til projektet. Sammen med bestyrelsens tilkendegivelse af, at museet ville bidrage med en egenfinansiering i størrelsesordenen 5-8 mio. kr. giver dette et godt grundlag for dialogen med fondene. Denne forventes at tage det meste af 2022. En ny helhedsplan for udearealerne omkring Gram Lergrav tog form allerede i 2020, og arbejdet fortsatte i 2021. En forudsætning for planens virkeliggørelser er, at museet erhverver grunden. Der blev indgået en foreløbig købsaftale med lodsejeren, og Miljøministeriet blev primo 2021 ansøgt om tilladelse til den fremtidige udnyttelse. På grund af lang sagsbehandlingstid i ministeriet kan en afklaring først forventes i foråret 2022. Parallelt med denne proces arbejder museet på udvikling af projektet med henblik på endelig præsentation for fonde medio 2022.

Museets overordnede driftsøkonomi

Museet har siden januar 2018 arbejdet ud fra en klar strategi om at rationalisere driften, højne kvaliteten af vores formidlingstilbud og skabe betydelig merindtjening via markedsføring og kommunikation. Arbejdet er foregået på en lang række fronter, således at museet allerede i 2020 var mere professionelt drevet. Nogle af frugterne af dette arbejde kunne høstes i 2020, men på grund af de meget ujævne forhold under covid 19-krisen næppe dem alle. Sammenlignet med 2020 blev forholdene i 2021 mindre gunstige. Den ekstraordinære statslige ordning med halvpris på entré til danske museer i sommeren 2020 blev ikke videreført i 2021, og danskerne udviste i 2021 generelt større forsigtighed og tilbageholdenhed i forbindelse med indendørs kulturtilbud – en tendens, som gjorde sig gældende overalt i kulturlivet i Danmark. Med nedlukning i fem måneder og mærkbare ændringer i publikums kulturforbrug og adfærd må 2021 betegnes som endnu et usædvanligt år. Det er museets håb, at 2022 og 2023 giver rolige og stabile arbejdsforhold, som gør det muligt for museet at måle og vurdere effekten af de senere års strategiske arbejde.

Museet modtog i 2021 31,7 mio. kr. i statstilskud efter Museumsloven, mens det samlede tilskud fra de fire sønderjyske kommuner i henhold til den indgåede økonomiaftale udgjorde 19,6 mio. kr. Museet har ikke som følge af covid 19-krisen haft likviditetsmæssige udfordringer, bl.a. som følge af lønkompensationsordningen. Samlet set følger Museum Sønderjylland budgettet, og der er ikke konstateret væsentlige afvigelser. Balancen må tilskrives det forhold, at museet modtog lønkompensation fra Staten for lockdown-perioden fra 12. december 2020 til 12. april 2021. Men den skyldes også, at museet på grund af den store usikkerhed med hensyn til genåbningstidspunkt og publikums ønske om at vende tilbage nedskrev forventningerne til entré- og salgsindtægter. Dermed blev det råderum, som der er brug for til at drive de strategiske forandringer fremad, mindre.

Den indtægtsdækkede arkæologiske virksomhed i 2021

Størstedelen af den arkæologiske enheds driftsgrundlag var i 2021 indtægter og udgifter knyttet til de lovpligtige arkæologiske nødudgravninger (museumslovens kapitel 8). Denne økonomi er adskilt fra museets øvrige økonomi som krævet af Slots- og Kulturstyrelsen. Året 2021 var lige som de foregående år præget af stor aktivitet inden for byggeri og anlæg, og den arkæologiske enhed har i løbet af året gennemført en række mindre og større arkæologiske undersøgelser i de fem kommuner, som museet dækker. Der er afsendt 116 regninger for gennemførelse af arkæologiske forundersøgelser og udgravninger i løbet af året mod 144 regninger året før og 78 i 2019. Det store antal regninger er ikke kun udtryk for et stigende aktivitetsniveau, men også for Slots- og Kulturstyrelsens krav om opdeling i delregninger ved større udgravninger.

I 2011 blev der sendt regninger for 31,2 mio. kr. mod 14,5 mio. kr. i 2012, 10,1 mio. kr. i 2013, 12,9 mio. kr. i 2014, 14,2 mio. kr. i 2015, 17,5 mio. kr. i 2016 og 27,4 mio. kr. i 2017. I 2018 blev der sendt regninger for ca. 37,0 mio. kr., i 2019 29,7 mio. kr., i 2020 35,3 mio. kr. I 2021 var det tal dog faldet til 27,2 mio. kr. (alle beløb er opgivet inkl. moms). Der er altså tale om et fald i forhold til året før og de to foregående år. Regninger for et mindre beløb ud af det samlede antal regninger i 2021 vedrørte udgravninger afviklet året før, der blot ikke nåede at komme med i regnskabet for 2020.

Et noget større beløb vedr. regnskab 2021 vil på samme måde først komme ind i regnskabet for 2022, idet en del udgravninger ikke kunne afvikles fuldt ud i 2021. Et beløb på omkring 2,5 mio. kr. (ekskl. moms) vil derfor først blive tilført regnskabet i 2022 trods det, at udgifterne var afholdt i 2021. Et særligt tilfælde udgør en bevilling på kr. 1 mio. kr. fra Augustinusfonden. Udgifterne er blevet afholdt løbende i årene 2016-2021, og bevillingen bliver udbetalt omkring 1. februar 2022.

Enheden har i 2021 haft fokus på at afvikle alle de bestilte arkæologiske undersøgelser til mindst mulig gene for bygherrerne, men enheden har samtidigt hermed arbejdet med at få afviklet den akkumulerede pukkel af beretninger for ældre undersøgelser. Bestræbelserne på at afvikle beretningsefterslæbet for årene efter 2015-18 har præget året 2021, og det er lykkedes at få stort set samtlige beretninger på listen udarbejdet og afleveret til SLKS inden 31/12-21. De sidste to beretninger vil blive afleveret i løbet af januar 2022, hvorefter alle udestående beretninger for udgravninger udført før 1. januar 2019 er afleveret. Museet er i dialog med Slots- og Kulturstyrelsen om, hvordan indleveringen af beretninger fra især store udgravninger tilrettelægges.

Den arkæologiske enheds likvide beholdning er hovedsageligt bundet til det beretningsefterslæb, der naturligt kommer, når personalet går fra den ene udgravning til den næste uden mulighed for at skrive beretningerne umiddelbart efter udgravningen. Afviklingen af den gamle pukkel betyder, at de hensatte beretningsmidler nu udelukkende er knyttet til beretninger for undersøgelser, der er op til tre år gamle. Hertil kommer midler bundet til udarbejdelse af genstandsbeskrivelser, konservering af hjemtagne genstande, samt til udførelsen af en meget lang række naturvidenskabelige analyser. Det skal bemærkes, at det noget lavere aktivitetsniveau i 2021 naturligt har ført til, at den likvide beholdning særligt til naturvidenskab er faldet.

Beløbene er således opkrævet og skal i henhold til de specificerede regnskaber herfor anvendes til lønudgifter i forbindelse med færdiggørelse af prøve- og udgravningsberetninger, beskrivelse af de indsamlede genstande samt til betaling for konservering af genstande og gennemførelsen af de mange naturvidenskabelige analyser. Det samlede hensatte beløb var i 2015 på ca. 8,5 mio. kr. Det steg lidt i 2016 til 10,2 mio. kr. og igen i 2017 til 13,9 mio. kr. Det ekstraordinært store aktivitetsniveau i 2018 betød, at det hensatte beløb ved udgangen af 2018 var på 24,5 mio. kr., altså en stigning på over 10 mio. Dette beløb er i de følgende år fortsat med at falde, og er ved indgangen til 2022 på 20,1 mio. (alle beløb er ekskl. moms). Dette skyldes både den koncentrerede indsats for at nedbringe beretningsefterslæbet, bestræbelserne på at få de naturvidenskabelige analyser udført så hurtigt som muligt, så at resultaterne kan komme med i beretningerne, samt naturligvis også, at et lavere aktivitetsniveau i 2021 har betydet, at der er hjemtaget færre midler til at dække konservering og naturvidenskab. Desuden spiller det også en rolle, at et par af de større bygherrer ikke har ønsket at betale for udfærdigelse af beretning på forskud, men først når beretningen er skrevet.

Det hensatte beløb er dog stadig stort og afspejler direkte det store aktivitetsniveau, enheden havde i 2018, 2020 og endnu i 2021. Hensættelserne er et grundvilkår for den arkæologiske virksomhed, når man tager antallet af arkæologiske undersøgelser, antallet af fastansat personale og muligheden for at projektansætte kvalificeret personale i betragtning. Enheden bestræber sig på at finde balancepunktet mellem på den ene side ønsket om at holde den likvide beholdning til de anførte formål nede og på den anden side at afslutte udgravningerne i marken så hurtigt, at bygherrerne oplever mindst mulig gene. Afhængig af omfanget af de arkæologiske undersøgelser i 2022 vil enheden dog stræbe efter at hensættelserne bliver lavere i løbet af 2022.

Det overordnede regnskabsresultat for 2021

Regnskabsresultatet for 2021 viser overordnet samlede udgifter for 113,5 mio. kr. og indtægter på 112,6 mio. kr. og dermed et negativt regnskabsresultat på 0,9 mio. kr. incl. årets afskrivninger som er på 0,3 mio. kr. Regnskabsresultatet uddybes i afsnittet særlige bemærkninger til regnskabet.

Museets besøgs- og aktivitetstal

Museet fortsatte i 2021 det strategiske arbejde med at skabe et museum med tilbud, der er relevante og attraktive for målgrupperne. Indsatsen blev lagt på mange planer: I branding af de enkelte museer med deres respektive kernefortællinger og opholdskvaliteter, i valget og prioriteringen af udstillinger og aktiviteter, der finder sted i museerne og de scenografiske og formidlingsmæssige valg, der åbner fortællingerne op. I den henseende var den nye pop up butik og café på Sønderborg Slot signalgivende. Den blev godt modtaget af gæsterne, der i de tre sommer måneder købte for 360.881 kr. mod 190.300 kr. i 2020. Dette til trods for, at der har

været 15.000 færre gæster i samme periode i år. Dette og en række andre initiativer omkring cafeer og butikker i hele Museum Sønderjylland har betydet, at det gennemsnitlige køb pr. gæst er steget fra 124 kr. i 2020 til 139 i 2021.

Besøgs- og aktivitetsstatistikken for 2021 blev påvirket stærkt af COVID-19 – stærkere end i 2020, der omfattede en usædvanlig god sommer med staycation-bølge og statsfinansieret rabatordning på billetpriserne.

Disse fordele var der ikke i 2022. Til gengæld var museerne lukket frem til 21. april, og fremgangen derefter beskeden. Først efter 11. juni 2021, hvor de sidste restriktioner blev ophævet, kom der mere gang i besøget. Besøgsstatistikken skal altså ses på baggrund af, at der ingen omsætning var i årets første fem måneder – og at det ikke var muligt iværksætte markedsføring af museernes tilbud før langt inde i sæsonen.

Museets besøgstal har siden 2018 været opgjort konservativt som tal over billetsalg og kasse. I 2019 godkendte bestyrelsen et notat, der for hver lokalitet redegør for eventuel tælling af gæster, der ikke løser billet – det skyldes de meget forskellige museer, nogle med skulpturpark, andre omgivet af et kulturmiljø. Grundlæggende opfattes museets optælling dog fortsat som konservativ. Det er desuden et princip for museets tælling af gæster, at dem, der aktivt søger museets annoncerede aktiviteter, også udgør gæster til museet, uanset om dette foregår den på det enkelte museums konkrete adresse.

Ud fra denne tællemåde opgøres museets besøgstal i 2021 til 128.789 mod 141.196 i 2020 og 152.011 i 2019. I absolutte tal var nedgangen størst på Sønderborg Slot, der hele året desuden var en byggeplads på grund af den store tagudskiftning. Set i det lys må det nærmest betegnes som et positivt resultat, at der kom 34.789 gæster (52.960 i 2019). Blandt de mange udsving bør nævnes museet i Tønder, der ligeledes oplevede en markant nedgang fra 27.340 i 2019 til 12.916 i 2021. Omvendt viste Højer Mølle med 10.734 gæster mod 11.843 i 2020 og 7.892 i 2019, at den store modernisering fra 2019 modvirkede krisen. Kunstmuseet Brundlund havde 35.869 gæster – et usædvanligt højt besøgstal (15.108 i 2019), som skyldes museets samarbejde med Aabenraa Kommune om en lysfestival i slotsparken i november-december.

Udviklingen i 2021 var helt uforudsigelig, men der tegnede sig til forskel fra 2020 et billede af, at Museum Sønderjylland lige som andre kulturinstitutioner i landet havde tabt terræn. I en undersøgelse gennemført af Organisationen Danske Museer i august 2021 blev det oplyst, at 43% af de danske museer havde oplevet et markant fald i besøgstallene i sommermånederne i forhold til 2019. Museum Sønderjylland deltog i rundspørgen og rapporterede en nedgang på 30% sammenlignet med 2019.

Museet har siden 2019 implementeret systemer, der giver mulighed for at følge besøgstallet fra dag til dag og trække data på gæsternes geografiske spredning, alder og køb. I juni 2021 lanceredes et online billetsystem, som muliggør køb af billetter til alle museer via hjemmesiden. Systemet er koblet sammen med MSJs kassesystemer, så der hele tiden er styr på, hvor mange billetter der måtte sælges pr. dag i henhold til Corona-restriktionerne. Billetsitet er et vigtigt led i MSJs cross channel strategi, der arbejder med at binde både fysiske og digitale platforme bedre sammen og skabe kvantitative data om brugernes adfærd. De data, som er indsamlet i 2021, er værdifulde, men først efter et eller to normale år, det vil sige tidligst i 2022 vil der for alvor kunne drages nytte af arbejdet med systematisk dataindsamling.

Selvom museet blev ramt af en landsdækkende afmatning i kultursektoren, fortsætter museet den strategiske indsats med udvikling af nye forretningsområder gennem partnerskaber, salg af klubmedlemskaber, udlejning og salg af pakker til selskaber. Dette arbejde blev fastlagt i museets strategi allerede i 2018, men efter to COVID-19-år er den vigtigere end nogensinde.

Donationer fra fonde og ikke-offentlige tilskud

Museum Sønderjyllands aktiviteter er i væsentlig grad afhængig af, at eksterne fonde og bidragydere yder støtte til museet. Også i 2021 har museet modtaget generøse bidrag fra en lang række bidragydere. I note 3 i nærværende regnskab udspecificeres de enkelte fondsdonationer og donorers navne. Museet er alle bidragydere stor tak skyldig, også for den fleksibilitet og generøsitet, der er udvist fra fondenes og Slots- og Kulturstyrelsens side i endnu et usædvanligt år med aflysninger og udskydelse af aktiviteter, der var støttet fra eksternt side. De samlede donationer og ikke-offentlige tilskud udgjorde i 2020 4,3 mio. kr. I 2021 modtog museet tilskud på 34,5 mio. kr. (30,0 mio. kr. til Bevaringscenter Sønderjylland).

Samarbejde med revisionen

I forbindelse med regnskabsaflæggelsen fokuseres der sammen med museets revision på vigtigheden af, at den anvendte regnskabspraksis afspejler museets juridiske status som selvejende institution, og at der gives et retvisende billede af afskrivninger og økonomiske forpligtelser. I den løbende relation omkring revision af museets regnskaber såvel som i den faglige sparring omkring processer og regnskabsopstilling oplever museets administrationschef, økonomiansvarlige og direktør et samarbejde præget af tillid og saglighed.

Nye museer, udskillelse af museer og erhvervelse af fast ejendom i 2021

Med ibrugtagelse af Bevaringscenter Sønderjylland i Rødekrø i sommeren 2021 etablerede museet sig i et nyt hus på en ny grund og med personale, der flyttede dertil fra andre lokationer. I begyndelsen af 2021 indgik museet købsaftale med lodsejeren omkring Gram Lergrav med henblik på en styrkelse og modernisering af det udendørs tilbud. Aftalen blev indgået med det forbehold, at Miljøministeriet sagde god for den fremtidige udnyttelse. Museet forventer svar primo 2022, og hvis det er positivt, afsluttes handlen hurtigst muligt.

Bestyrelsesarbejdet i 2021

Der har i løbet af året været afholdt fire ordinære og et ekstraordinært bestyrelsesmøde. Enkelte møder måtte gennemføres virtuel. Det ekstraordinære møde fandt sted i maj med henblik på at drøfte rekruttering af ny direktør efter Henrik Harnows meddelelse om fratræden. Museets ledelse (direktør og chefgruppe) har gennem året håndteret de hurtige skift i scenarier ved hyppige møder og tæt dialog med MED-udvalget og Arbejdsmiljøudvalget. I forbindelse med direktørskiftet blev forretningsudvalget bestående af næstformand og formand i en periode inddraget i beslutninger på strategisk vigtige områder, herunder dialogen med kommunerne omkring den fireårige økonomiaftale og helhedsplanerne i Aabenraa og Tønder.

Bestyrelsen vedtog i marts 2021 et nyt sæt vedtægter foranlediget af museets endelige overtagelse af det arkæologiske ansvar for Kolding Kommune. På opfordring fra Slots- og Kulturstyrelsen foretog museet i samme omgang en tilpasning af formen for omtalen af museets formål og ansvarsområde, så den i højere grad følger de fleste andre danske museer. Ændringerne blev godkendt af SLKS i foråret 2021 og dernæst endeligt vedtaget af museets bestyrelse på bestyrelsesmødet i juni. Som nævnt ovenfor meddelte SLKS på virksomhedsmødet i september, at der var sket en procedurefejl, hvorfor processen skulle gå om efter en mindre revision af vedtægterne.

Museet introducerede i 2021 den digitale bestyrelsesplatform BetterBoard, der letter styringen af dagsordener, referater og godkendelser både for ledelsen og for medlemmer. Bestyrelsen vil i 2022 evaluere systemet, men de foreløbige tilbagemeldinger tyder på stor tilfredshed.

Museets kommunalt udpegede repræsentanter er som hovedregel kommunernes kulturudvalgsformænd. Efter kommunalvalget den 16. november 2021 og konstitueringerne i ugerne derefter er der sket udskiftning på tre ud af fire pladser. Ved årets udgang var forhandlingerne ikke afsluttet alle steder.

Museets bestyrelse bestod i 2021 af:

Kjeld Thrane, udpeget af Haderslev Kommune

Stephan Kleinschmidt, udpeget af Sønderborg Kommune

Preben Linnet, udpeget af Tønder Kommune

Lars Kristensen, udpeget af Aabenraa Kommune

Lilian Matthes, valgt af medarbejderne ved Museum Sønderjylland

Karen Frøsig, udpeget på grundlag af indsigt i den sønderjyske udvikling i bred forstand, herunder den erhvervs-mæssige

Simon Møberg Torp, udpeget på grundlag af indsigt i forskning og forskningsledelse og i universitetsverdenen

Keld Møller Hansen, udpeget på grundlag af indsigt i museumsdrift og -udvikling

Peter Sevel, udpeget på grundlag af indsigt i oplevelsesøkonomi, markedsføring og turisme

Museets forretningsudvalg udgøres af formand Simon Møberg Torp, næstformand Lars Kristensen og museets direktør. Axel Johnsen efterfulgte Henrik Harnow som direktør den 1. august 2021.

Museets vedtægter og bestyrelsens sammensætning kan altid ses på museets hjemmeside msj.dk, hvorfra vedtægterne kan downloades som pdf-fil. Bestyrelsen har med virkning fra september 2019 gjort alle referater fra bestyrelsesmøder tilgængelige via museets hjemmeside, så vidt muligt 10 arbejdsdage efter det pågældende bestyrelsesmøde.

Organisationsdiagram for Museum Sønderjylland findes som bilag til årsrapporten note 16.

Særlige bemærkninger til regnskabet for 2021

Overordnede bemærkninger vedrørende budgetrammer, kontering og økonomistyring

Samlet regnskabsresultat 2021

Det samlede regnskabsresultat for hele Museum Sønderjylland viser et merforbrug på kr. 866.249.

Det samlede regnskabsresultat for basisdriften i 2021 viser et mindreforbrug på 2,3 mio. kr. og en mindreindtægt på 0,1 mio. kr.

	Forbrug 2021		Budget 2021		Restbudget 2021	
	Udgifter	Indtægter	Udgifter	Indtægter	Udgifter	Indtægter
Økonomi & Drift lønudgifter	9.546.029	0	9.528.183	0	-17.846	0
Publikum & Formidling lønudgifter	10.688.382	-25.150	10.881.831	-35.000	193.449	-9.850
Viden & Samlinger lønudgifter	15.302.278	0	15.298.828	0	-3.450	0
Økonomi & Drift	14.703.082	-48.113.995	16.954.125	-47.989.248	2.251.043	124.747
Publikum & Formidling	2.855.793	-7.133.751	2.521.281	-7.400.000	-334.512	-266.249
Viden & Samlinger	980.054	-1.044.473	1.208.000	-968.000	227.946	76.473
Driften i MSJ	54.075.617	-56.317.369	56.392.248	-56.392.248	2.316.630	-74.879
Øremærkede projekter	1.461.126	-1.461.126	10.590.104	-10.590.104	9.128.978	-9.128.978
Arkæologi udgravningsvirksomhed	26.143.822	-26.143.822	25.443.752	-25.443.752	-700.070	700.070
Anlæg	31.794.086	-28.686.086	28.686.087	-28.686.087	-3.107.999	-1
Øremærkede udgifter incl. anlæg og Arkæologi	59.399.034	-56.291.034	64.719.943	-64.719.943	5.320.909	-8.428.909
I alt	113.474.652	-112.608.403	121.112.191	-121.112.191	7.637.539	-8.503.789

Lønudgifter

Lønudgifter til fastansatte i Museum Sønderjylland udgør i alt kr. 35,5 mio.kr. I forhold til det afsatte budget på kr. 35,7 er der et mindreforbrug på kr. 162.000.

Budget

Museets bestyrelse har i oktober 2020 godkendt driftens basisbudget på i alt kr. 55,0 mio. kr. Det korrigerede budget til driften er på kr. 56,4. Hvilket skyldes at SLKS har bevilget 1,8 mio. kr. i lønkomensation til museet. Af dette beløb er overført 0,4 mio. kr. til den arkæologiske udgravningsvirksomhed under rammen øremærkede projekter. Hvilket svarer til en tilført bevilling på kr. 1,5 mio. til driftsrammen.

3.1.1. Regnskabsresultat for Økonomi & Drift, Publikum & Formidling samt Viden & Samlinger basisdriften, finansieret af de faste driftstilskud

Regnskabsresultat for basisdriften- Økonomi & Drift

Det samlede regnskabsresultat for basisdriften i 2021 viser et mindreforbrug på 2.251.043 mio. kr. og en merindtægt på 124.747 kr. svarende til et mindreforbrug på 2,4 mio. kr.

	Forbrug 2021		Budget 2021		Restbudget 2021	
	Udgifter	Indtægter	Udgifter	Indtægter	Udgifter	Indtægter
Personaleudgifter	3.895.714	-400.055	6.091.086	-593.965	2.195.372	-193.910
Lokaler	8.185.469	-722.501	7.788.044	-378.035	-397.425	344.466
Samlingens forvaltning m.v.	342.525	0	282.000	0	-60.525	0
Udstillinger forsikringer	11.657	0	0	0	-11.657	0
Anden Oplysningsvirksomhed	48.900		47.000	0	-1.900	0
Administration	1.845.422	-51.610	2.455.995	-78.000	610.573	-26.390
Diverse Tilskud	74.000	-46.939.558	74.000	-46.939.248	0	310
Renteudgifter / -indtægter	299.395	-270	216.000	0	-83.395	270
Regnskabsresultat i alt	14.703.082	-48.113.995	16.954.125	-47.989.248	2.251.043	124.747

Mindreforbruget kan henføres til disse områder:

På personaleudgifter er der sket en positiv regulering af museets feriepengeforpligtigelser, løntilskudsordninger har et mindreforbrug som skyldes periodisering af hjemtagelse af lønrefusioner, øvrige personaleudgifter har et merforbrug til AUD-bidrag og forsikringer, annonceudgifter samt rekrutteringsudgifter ved genbesættelse af stillinger har et merforbrug, tjenestekørsel har et mindreforbrug.

Der har været mindreudgifter i administrationen til kontorartikler samt it-udgifter på driften og software.

Renteudgifter har et merforbrug på indeksering af feriepengeforpligtigelser hos lønmodtagernes feriefond.

Regnskabsresultat for basisdriften- Publikum & Formidling

Det samlede regnskabsresultat for basisdriften i 2021 viser et merforbrug på 334.512 kr. og en mindreindtægt på 266.249 kr. svarende til et merforbrug på 600.761 kr.

	Forbrug 2021		Korrigeret Budget 2021		Restbudget 2021	
	Udgifter	Indtægter	Udgifter	Indtægter	Udgifter	Indtægter
Personaleudgifter	81.255	0	94.000	0	12.745	0
Lokaler	0	-154.800	0	-180.000	0	-25.200
Udstillinger	323.867	0	19.281	0	-304.586	0
Anden oplysningsvirksomhed	1.049.041	0	1.019.000	0	-30.041	0
Entréindtægter	0	-4.375.518	0	-4.650.000	0	-274.482
Kiosk- og Cafeteriavirksomhed	1.397.012	-1.801.433	1.389.000	-1.768.000	-8.012	33.433
Renteudgifter / renteindtægter	4.617	0	0	0	-4.617	0
Diverse tilskud	0	-802.000	0	-802.000	0	0
Regnskabsresultat	2.855.793	-7.133.751	2.521.281	-7.400.000	-334.512	-266.249

Merforbruget kan henføres til disse områder:

På udstillinger er der et merforbrug, dog har bestyrelsen i 2021 accepteret et merforbrug på kr. 300.000 på dette område. Yderligere er der på anden oplysningsvirksomhed et merforbrug til markedsføring.

Mindreindtægten kan henføres til disse områder:

Udlejning af lokaler kommer ud med en mindreindtægt, entréindtægter når knap budgettet.

Samlet set kom kiosk- og cafévirksomhed ud med et budget i balance, endda med en merindtægt.

Som følge af covid19 situationen og nedlukning af museet, er der fra kompensationsordninger tilført området kr. 800.000 til nedsættelse af indtægtskravet på entréindtægter. Regnskabet viser en mindreindtægt på kr. 274.482.

Regnskabsresultat for basisdriften- Viden & samlinger

Det samlede regnskabsresultat for basisdriften i 2021 viser et mindreforbrug på 227.946. kr. og en merindtægt på 76.473. kr. svarende til et mindreforbrug på 304.419 kr.

	Udgifter 2021		BUDGET 2021		Restbudget 2021	
	Udgifter	Indtægter	Udgifter	Indtægter	Udgifter	Indtægter
Personaleudgifter	48.416	0	95.000	0	46.584	0
Lokaler (Tj.bolig Sdb. Slottet)	0	-32.815	0	-33.000	0	-185
Samlingens Forvaltning m.v.	321.401	-21.134	331.000	-10.000	9.599	11.134
Erhvervelser	217.573	0	345.000	0	127.427	0
Konservering	307.438	0	322.000	0	14.562	0
Anden oplysningsvirksomhed	85.226	-387.004	115.000	-347.000	29.774	40.004
Administrationshonorar fra arkæologisk virksomhed	0	-226.000	0	-200.000	0	26.000
Diverse Tilskud	0	-377.519	0	-378.000	0	-481
Regnskabsresultat	980.054	-1.044.473	1.208.000	-968.000	227.946	76.473

Mindreforbruget kan henføres til disse områder:

Personaleudgifter som kurser, seminar og lignende, erhvervelser af genstande, anden oplysningsvirksomhed som vedr. Uddannelse og Læring.

Merindtægten kan henføres til disse områder:

Anden oplysningsvirksomhed som vedr. Uddannelse og Læring samt administrationshonorar fra den arkæologiske udgravningsvirksomhed.

3.1.2. Regnskabsresultat for den eksternt finansierede drift (øremærket ramme)

Regnskabsresultat for den eksternt finansierede drift

Efter overførsel af henlæggelser til øremærkede og anlægsprojekter samt overførsel fra status til den arkæologiske udgravningsvirksomhed til beretningsefterslæb, bliver det samlede regnskabsresultat et mindreforbrug på 5,3 mio. kr. samt en mindreindtægt på 8,4 mio.kr. Netto 3,108 mio. kr. som er museets egenfinansiering til magasinbyggeriet i Brunde Rødekro.

	Forbrug 2021		Budget 2021		Restbudget 2021	
	Udgifter	Indtægter	Udgifter	Indtægter	Udgifter	Indtægter
Øremærkede projekter	1.461.126	-1.461.126	10.590.104	-10.590.104	9.128.978	-9.128.978
Arkæologi Udgravningsvirksomhed	26.143.822	-26.143.822	25.443.752	-25.443.752	-700.070	700.070
Anlæg	31.794.086	-28.686.086	28.686.087	-28.686.087	-3.107.999	-1
I alt Øremærkede udgifter incl. anlæg	59.399.034	-56.291.034	64.719.943	-64.719.943	5.320.909	-8.428.909

4.1 Anvendt regnskabspraksis

Årsregnskabet for Museum Sønderjylland er aflagt i overensstemmelse med Årsregnskabslovens bestemmelser for regnskabsklasse A med tillæg af de særlige krav til noter mm., som fremgår af retningslinjerne i Kulturministeriets bekendtgørelse nr. 1701 af 21. december 2010.

Ændringer til anvendt regnskabspraksis

Energigodtgørelsen er forskudt med et kvartal i forhold til årets forbrug. Det betyder, at beregningen laves for perioden 1. januar til 30. september fra regnskab 2021, da det vil afspejle en mere præcis energigodtgørelse.

Ejendomme og grunde er fra 2021 optaget i regnskabet med kostpris, hvilket har givet en forøgelse af værdien på 370 tkr. Sammenligningstal er ikke ændret.

Samtidig bliver ejendommene fra 2021 afskrevet ift. levealder.

Endvidere er hensættelser fra tidligere år til forventede udgifter på i alt 5,4 mio. kr. flyttet fra passiver til øvrig egenkapital.

Resultatopgørelsen

Indtægter

I resultatopgørelsen medtages årets indtægter når museet har vundet endelig ret til indtægten og under hensyntagen til periodisering:

- Modtagne driftstilskud indtægtsføres i det år tilskuddet modtages.
- Sponsorater, gaver og andre ydelser indtægtsføres når der er erhvervet endelig ret til beløbet.
- Indtægter og tilskud vedrørende særlige projekter indtægtsføres i takt med projektets udførelse.
- Indtægter fra andre aktiviteter, herunder entreindtægter, salg fra restaurant og kiosk mm. indtægtsføres i takt med at de indtjenes, uanset hvornår betaling modtages.

Indtægter indregnes ekskl. moms og med fradrag af eventuelle afgifter og rabatter, der kan henføres til indtægterne.

Personaleomkostninger

Personaleomkostninger omfatter løn og gager, inklusive feriepenge og pensioner samt andre omkostninger til social sikring mv. til museets medarbejdere.

Lokaler, ejendomme og friarealer

Omkostningerne dækker alle de omkostninger, der er forbundet med drift af bygninger og land.

Samlingens forvaltning mv.,

Omkostningerne dækker alle de omkostninger, der direkte kan henføres til forvaltning mm. af samlinger og øvrige udstillingsgenstande.

Undersøgelser og erhvervelser, herunder undersøgelser i henhold til kapitel 8

Omkostningerne dækker omkostninger til undersøgelser mm. indkøb af udstillingsgenstande og samlinger i øvrigt, uagtet om der gives særlige tilskud til indkøb.

Konservering

Omkostningerne dækker alle direkte omkostninger til konservering, uanset om der opnås tilskud til særlige opgaver.

ANVENDT REGNSKABSPRAKSIS

Udstillinger

Omkostningerne dækker alle de direkte omkostninger, der afholdes som følge af permanente eller særlige udstillinger.

Anden formidlingsvirksomhed

Omkostningerne dækker alle direkte omkostninger som følge af løbende og særlig formidlingsvirksomhed.

Administration

Omkostningerne dækker alle direkte omkostninger, der er afholdt i regnskabsåret til f.eks. kontorartikler, kontorinventar, IT, telefon, internet, kontingenter osv.

Betaling for §26 – undersøgelser

Indeholder museets udgifter til arkæologiske udgravninger og andre udgifter i forbindelse med arkæologisk virksomhed.

Butik og Café

Omkostningerne dækker alle omkostninger, der kan henføres direkte til driften af butik og Café.

Renteindtægter, renteudgifter og andre udgifter

Renteindtægter, renteudgifter og andre omkostninger indregnes i resultatopgørelse med de beløb, der vedrører regnskabsåret. Renteindtægter og renteudgifter omfatter ligeledes realiserede og urealiserede kursgevinster og -tab vedrørende værdipapirer.

Afregnet bidrag til Indenrigsministeriet af modtagne fondsbidrag.

Da museet er underlagt kommunernes momsrefusionsordning, skal museet afregne 17,5% til momsordningen for tilskud fra private, fonde m.v.

Ekstern finansierede øremærkede projekter

Tilskud mv. til udstillinger og museumsprojekter føres under tilskudskontiene. På Ekstern finansierede øremærkede projekter periodiseres tilskuddene i forholdet til forbruget på tidligere modtaget tilskud til de enkelte udstillinger og projekter.

Periodisering af ikke offentlige anlægstilskud

Tilskud til anlægsprojekter føres under tilskudskontiene. På Periodisering af ikke offentlige tilskud periodiseres tilskuddene i forhold til årets forbrug.

Balancen

Materielle anlægsaktiver

Grunde og bygninger og andre anlægsinvesteringer måles til kostpris med fradrag af akkumulerede af- og nedskrivninger. Der afskrives ikke på grunde.

Afskrivning på bygninger er først iværksat fra 2021.

Afskrivningsgrundlaget er kostpris med fradrag af den skønnede restværdi efter afsluttet brugstid.

Kostpris omfatter anskaffelsesprisen samt omkostninger direkte tilknyttet afskaffelsen indtil det tidspunkt, hvor aktivet er klar til at blive taget i brug.

Hvor anlægsaktiver helt eller delvist modtages som gave/donation, indregnes og måles aktivet til en skønnet handelsværdi på gavetidspunktet.

Der foretages lineære afskrivninger baseret følgende vurdering af aktivernes forventede brugstider og restværdier herefter:

Brugstid

Bygninger.....	40-50 år
Biler	5 år
Øvrigt driftsmateriel og inventar	10 år

Fortjeneste eller tab ved salg af materielle anlægsaktiver opgøres som forskellen mellem salgspris med fradrag af salgsomkostninger og den regnskabsmæssige værdi på salgstidspunktet. Fortjeneste eller tab indregnes i resultatopgørelsen under andre driftsindtægter eller andre driftsomkostninger.

Samlinger og museumsprojekter

Aktiver, der er anskaffet til udstillingsformål, herunder bygninger til udstillingsformål indregnes ikke som et aktiv, men udgiftsføres i anskaffelsesåret. Aktiver modtaget som gave indregnes ikke i balancen.

Varebeholdninger

Varebeholdninger er ikke indregnet i balancen, idet eksisterende varebeholdninger ikke anses for væsentlige.

Tilgodehavender

Tilgodehavender måles til amortiseret kostpris, hvilket sædvanligvis svarer til nominel værdi. Værdien reduceres med evt. nedskrivning til imødegåelse af forventede tab.

Værdipapirer

Værdipapirer, der er indregnet under omsætningsaktiver, måles til dagsværdi på balancedagen.

Egenkapital

Museets egenkapital fremkommer som følge af akkumulerede over- eller underskud, og særlige gaver.

Henlæggelser fremkommer som indeværende- og tidligere års akkumulerede hensættelser til fremtidige disponeringer. Hensættelse til fremtidige aktiviteter samt opløsning heraf sker via resultatdisponering, således at det er årets faktiske forbrug der afspejles i resultatopgørelsen

Langfristet gæld

Langfristet gæld måles til amortiseret kostpris, der for kontantlån svarer til lånets restgæld og for obligationslån svarer til restgæld beregnet på grundlag af lånets underliggende kontantværdi på låneoptagelsestidspunktet.

Udgør den del af gældsforpligtelserne der forfalder efter mere end 12 måneder efter regnskabsafslutningen.

Donation til finansiering af Magasinet Brunde afskrives over 40 år, i takt med afskrivningen af magasinet

Kortfristet gæld

Består af periodiseringer af modtagne betalinger for ydelser, projekter mm., der først udføres eller leveres i efterfølgende regnskabsår.

Henlæggelser til beretningsskrivning ved arkæologiske udgravning anføres med det tilskud Kulturstyrelsen giver, fratrukket de anvendte timer til beretningsskrivning.

Næste års nedskrivning af donationen anføres endvidere.

Skyldig løn, A-skat, arbejdsmarkedsbidrag og ATP er optaget i Haderslev Kommunes regnskab, som følge af, at lønudbetalingen varetages af Haderslev Kommune.

4.2 Resultatopgørelse 2021

Noter	Budget 2021	Regnskab 2021	Regnskab 2020
	Udgifter	Udgifter	Udgifter
Personale	42.196.259	39.246.721	41.067.228
Lokaler	32.929.181	34.429.764	39.561.051
Samlingens forvaltning m.v.	613.000	682.833	617.660
Undersøgelser og erhvervelser	1.234.534	209.843	1.522.159
Konservering	322.000	560.219	327.036
Udstillinger	1.011.234	2.442.101	4.000.632
Anden oplysningsvirksomhed	2.711.699	2.116.102	2.459.018
Administration	2.455.995	1.855.422	1.899.720
1) Betaling for § 26 - undersøgelser	25.443.752	26.143.822	31.726.885
Kiosk- og cafeteriavirksomhed	1.389.000	1.401.317	1.532.397
Renteudgifter	216.000	304.013	187.421
2) Bidrag til Indenrigsministeriet af fondstilskud	8.057.489	5.922.343	1.043.149
Ekstern finansierede øremærkede projekter periodisering af udgifter/indtægter	-6.710.703	-7.201.560	-9.046.538
Anlægsmidler overført fra sidste år	3.235.140	0	0
10) Periodisering af ikke offentlige anlægs tilskud	6.007.611	5.075.701	0
UDGIFTER i alt	121.112.191	113.188.640	116.897.818
Personale	-370.000	-425.205	-48.350
Lokaler	-850.000	-910.117	-709.461
Samlingens forvaltning m.v.	-10.000	-21.134	-28.365
Undersøgelser og erhvervelser	0	41.287	-335.554
Udstillinger	0	-94.271	0
Anden oplysningsvirksomhed	-347.000	-405.454	-809.163
Administration	-278.000	-277.610	-277.783
Entreindtægter	-4.650.000	-4.375.518	-5.190.902
Betaling for § 26 - undersøgelser	-25.000.000	-25.700.070	-31.726.885
Kiosk- og cafeteriavirksomhed	-1.768.000	-1.816.263	-1.903.671
Bank	0	-270	0
3) Tilskud fra kommune	-19.754.931	-19.720.450	-39.830.901
3) Tilskud fra regioner	0	-17.039	-3.771.401
3) Ikke offentlige tilskud	-33.590.356	-24.197.482	-10.552
3) Driftstilskud fra Staten	-33.529.000	-33.529.310	-31.474.686
3) Projekttilskud fra staten	-964.904	-1.159.496	-386.891
Øvrigt statstilskud (sommerpakke)			-1.519.327
INDTÆGTER i alt	-121.112.191	-112.608.403	-118.023.892
Året resultat før afskrivninger		580.237	-1.126.074
Årets afskrivning		286.012	0
Årets resultat efter afskrivninger		866.249	-1.126.074

4.3 Balance pr. 31. december 2021

	Ultimo 2021	Ultimo 2020
AKTIVER		
Noter		
4) Grunde og bygninger	131.909.011	56.894.206
Materielle anlægsaktiver i alt	131.909.011	56.894.206
Mellemregning Haderslev kommune	11.002.496	19.078.169
Tilgodehavende Fonden Dybbøl Banke	4.242.808	3.868.475
Tilgodehavende DSI Dybbøl Mølle	677.871	420.047
Tilgodehavende anlægsprojekter	16.000.000	0
Tilgodehavende bygherrer - Arkæologiske udgravninger	2.590.000	1.505.280
Tilgodehavende energiafgifter m.m.	597.754	518.646
Tilgodehavende forsikringselskab	34.051	66.000
Tilgodehavender i alt	35.144.980	25.456.617
Likvid beholdning	27.417.195	36.217.633
Værdipapirer	19.219	16.877
5) Omsætningsaktiver i alt	62.581.394	61.691.127
AKTIVER I ALT	194.490.405	118.585.333
PASSIVER		
Disponibel egenkapital	-17.749.270	-12.550.732
Bundet egenkapital	-83.896.395	-56.894.206
6) Egenkapital i alt	-101.645.665	-69.444.938
4) Donationer til magasin	-47.092.256	0
Rente- og afdragsfrie lån hos Staten	-4.139.700	-4.139.700
Gældspost til Aabenraa kommune	-1.892.156	-1.892.156
Feriepengeforpligtigelser langfristet gæld	0	-5.175.732
8) Langfristet gæld	-53.124.112	-11.207.588
4) Nedbringelse af donation	-1.206.372	0
9) Feriepengeforpligtigelser	-3.857.037	-4.667.620
10) Henlæggelser øremærkede projekter	-13.173.037	-4.503.719
7) Henlæggelser øvrige øremærkede projekter	-1.307.430	-6.737.718
Forudbetalinger Arkæologi	-20.176.723	-22.023.750
Kortfristet gæld	-39.720.629	-37.932.807
PASSIVER I ALT	-194.490.405	-118.585.333

Af øvrig egenkapital er til øvrige formål reserveret I i alt kr. 5,9 mio. se note 6

4.4. Noter

Note 1: Betaling for § 26 – undersøgelser.

Omsætningen på de arkæologiske udgravninger er i år nået op på i alt kr. 26,1 mio.
Samlet beløb til beretningsefterslæb udgør herefter i alt kr. 20,2 mio.

Note 2: Bidrag til Indenrigsministeriet af fondstilskud

Der er afregnet fondsbidrag med i alt kr. 5,8 mio. kr. Det store beløb skyldes ekstra ordinære store tilskud til nyt Bevaringscenter i Brunde, Rødebro.

Samt kr. 74.000 udbetalt til Historiecenter Dybbøl Banke, som vedrører et gammelt kommunetilskud.

Note 3: Specifikation af modtaget tilskud fra kommuner, regioner, ikke offentlige tilskud, tilskud fra EU og Nordisk Ministerråd, ordinært statstilskud samt projekttilskud m.v. fra staten af.

090 Kommunitilskud

Haderslev kommune ordinært tilskud	-4.812.000
Sønderborg kommune ordinært tilskud	-6.416.000
Aabenraa kommune ordinært tilskud	-5.080.000
Tønder Kommune ordinært tilskud	-3.336.000
Sønderborg kommune Sommerfestival på Sønderborg Slot – tilbagebetalt	34.000
Fællesanliggende (Sdb. Kommune) tilskud Cathrinesminde	-56.250
Aabenraa kommune aktiv ferie	-2.000
Sønderborg kommune driftstilskud Cathrinesminde	-52.200
Modtaget Kommunitilskud	<u>-19.720.450</u>

097 Tilskud fra regioner

Region Syddjylland tilskud til Uddannelse og Læring	-17.039
---	---------

091 Ikke offentlige tilskud

Jorcks Fond tilskud Hertug Hans udstillingen	-30.000
Becket Fonden tilskud udstillingen angst	-150.000
Nordea Fonden tilskud til Hertug Hans udstillingen	-40.000
Augustinus Fonden tilskud til Wegner Stolen "Knibtangen"	-175.000
Nordea Fonden resttilskud Genforeningsbussen	-465.119
Augustinus Fonden tilskud Hertug Hans udstillingen	-100.000
KUB tilbagebetaling af momsbeløb Augustinus Fonden	58.136
Aage & Johanne Louis-Hansens Fond - tilskud udstillingen medgang og modgang - Udveksling mellem dansk og tysk kunst	-200.000
Mads Clausens fond til erhvervelser	-25.000
Tilskud fra A. P. Møller til nyt Bevaringscenter	-10.000.000
Tilskud fra Augustinus Fonden nyt Bevaringscenter	-5.000.000
Aage og Johanne Louis-Hansens fond Hertug Hans udstillingen	-50.000
APM á conto tilskud Chr. 2 udstillingen Sønderborg Slot	-880.000
Venner af Kunstmuseet i Tilskud til udstillingen Rejsen som redskab	-75.000
Historisk Samfund for Als og Sundeved tilskud udeområdet Sdb	-49.460
Schaumann og Jensine fond tilskud til Hertug Hans udstillingen	-51.291
Fabrikant Mads Clausen tilskud til udstillingen makabre mesterværker	-48.000
Knud Højgaard Fonden tilskud til Hertug Hans udstillingen	-75.000
15. juni Fonden tilskud til "Medgang og Modgang"	-135.000
ISL - 2. halvdel af 2021	-67.035
Redigering af Sdj.'s månedsskrift	
ISL - 1. halvdel af 2021	-67.035
Redigering Sdj.'s månedsskrift	

Konsul Gerorg Jorck og Hustru Emma Jorcks tilskud til Ragna Wehding udstillingen	-20.000
Konsul Gerorg Jorck og Hustru Emma Jorcks Fond tilskud til udstillingen makabre mesterværker	-50.000
Historisk Samfund for Als Tilskud til hjemkøb og tilpasning af Det runde bord	-30.000
Historisk Samfund for Als Tilskud til udstillingen Makabre Mesterværker	-30.000
15. juni fonden erhvervelse af værret "Dyret"	-110.000
Ny Carlsberg Fondet Kulturlivets pulje til markedsføring	-347.000
Schackenberg Fonden - O.D. Schack på Schackenberg Slot afregnet moms af tilskuddet	-160.000
Fabrikant Mads Clausen tilskud til læringslaboratorie	-100.000
NY Carlsberg Fondet tilskud Magnus Andersens Værk	-270.000
A. P. Møller fonden tilskud nyt Bevaringscenter Brunde	-15.000.000
Dronning Margethe II's Ark. fond tilskud Kastrup fund	-10.000
Becket Fonden tilskud Kastrup fund	-50.000
A. P. Møller fonden tilskud til 1920-2019 udstillingen på Sønderborg Slot	-700.000
Periodisering af tilskud til anlæg/øremærkede projekter	10.304.321
Modtaget fondstilskud	-24.197.482

096 Statstilskud

Ordinært statstilskud	-31.693.005
Lønkomensation covid19 situation	-1.836.305
Modtaget statstilskud i alt	-33.529.310

097 Projekttilskud fra Staten

Tilskud til nyt Bevaringscenter	-1.000.000
Statens Kunstfond Ragna Wehding udstillingen	-100.000
SLKS ref. visningsvederlag 2021	-59.496
Modtaget projekt tilskud fra staten	-1.159.496

Note 4 anlægsoversigt

Grunde og bygninger	Værdi primo	Op/nedskrivninger	Til/afgange	Årets afskrivninger	Værdi ultimo
Samlet anskaffelsessum pr. 1.1.2021	56.894.206				56.894.206
Nedskrivning af ejendomsværdi grundet årsregnskabsloven		-369.744			-369.744
Tilgang Magasinbygning			76.836.983		76.836.983
Årets afskrivninger på øvrige bygninger				-286.012	-286.012
Årets afskrivninger på magasinbygning				-1.206.372	-1.206.372
Bogført værdi pr. 31.12.2021					131.869.061
Donation til magasin byggeri (nedskrives over 40 år)	-49.505.000			1.206.372	-48.298.628
Nedskrivningen af donationen modregnes i afskrivningerne af aktiverne og præsenteres som et beløb i resultatopgørelsen			I alt	-286.012	

Note 5: Specifikation af museets omsætningsaktiver (likvide formue)

Museets samlede omsætningsaktiver eller likvide formue udgør jf. status 62,6 mio kr.

Danske bankkonto - hovedskonto	26.511.774,52
Kontantbeholdning på afdelinger	31.787,50
Bankbeholdning på afdelinger	873.632,65
Likvid kontantbeholdning	27.417.194,67

Værdipapirer	19.219,00
--------------	-----------

Mellemværende Haderslev kommune	11.002.496,38
Tilgodehavende Arkæologiske udgravninger	2.590.000,00
Tilgodehavende energiafgifter 2020	597.754,00
Tilgodehavende forsikringselskab	34.051,00
Tilgodehavende Fonden Dybbøl Banke	4.242.808,00
Tilgodehavende DSI Dybbøl Mølle	677.871,00
Tilgodehavende anlægsprojekter	16.000.000,00
	35.144980,00

Omsætningsaktiver i alt 62.581.394,05

6: Specifikation af egenkapital

	Primo 2021	Ændringer	Bevægelser	Ultimo 2021
Bundet egenkapital	-56.894.206	-27.002.189		-83.896.395
Øvrig egenkapital	-12.550.732	-6.064.787		-18.615.519
Årets resultat			866.249	866.249
Egenkapital i alt				-101.645.665

Ændringer i bundet kapital:

Reguleringer af ejendomsværdier på ejendomme primo	369.744
Egenfinansieringen af tilgangen af magasinet	-27.371.933

Ændringer i bundet kapital i alt -27.002.189

Ændringer i øvrig egenkapital

Kursregl. depot værdi pr. 31.12.2021	-2.342
Fonden Dybbøl Banke	-374.333
DSI Dybbøl Mølle	-257.824
Hensættelser ændret til øvrig egenkapital	-5.430.288

Ændringer i øvrig egenkapital i alt -6.064.787

Øvrig egenkapital udgør

Heraf reserveret til:

Hensat til udgifter i forbindelse på flytteproces til nyt magasin	644.495
Engangsudgifter ny organisation	371.923
Bevaringscenter Atex godkendelse og udearealer	854.654
Regninger Bevaringscenter Brunde	1.290.077
BV Flowerhouse timelapse kamera	-39.950
Konica Minolta netværk	143.900
Bygning og teknik	2.656.045

Reserveret i alt 5.921.144

Note 7.: Henlæggelser øvrige øremærkede projekter

Forsknings- og publikationspulje	-1.307.430
----------------------------------	------------

Note 8: Langfristet gæld

Til sikkerhed for gæld ved Økonomistyrelsen er der tinglyst et pantebrev i ejendommen Dalgade 7, 6100 Haderslev for 3.300.000 kr.

Til sikkerhed for gæld ved Kongeriget Danmarks Hypotekbank er tinglyst et pantebrev i ejendommen Wegners Plads 1, 6270 Tønder for kr. 839.700.

Til sikkerhed for gæld ved Aabenraa kommune er der tinglyst et pantebrev i ejendommen Voldbrovej 5, 6230 Rødekro for 1.892.156 kr.

Donationer ifm. med Magasin Brunde, som afskrives over 40 år. Saldo ultimo 2021 er 47.092.256 kr.

Museet har i år indbetalt indfrosne skyldige feriepenge forpligtigelser på kr. 5,2 mio. kr. til lønmodtagernes feriefond.

I alt langfristet gæld kr. 53.124.112

Note 9: Feriepengeforpligtigelser – kortfristet gæld

Under kortfristet gæld udgør museets opgjorte feriepengeforpligtigelser pr. 31.12.2021 i alt kr. 3,9 mio. kr.

Samlet regulering af museets feriepengeforpligtigelser i regnskabet blev nedsat med i alt 0,8 mio. kr.

Note 10: Henlæggelser øremærkede projekter

	Tilgodehavende eksternt finansierede projekter:	Henlæggelser eksternt finansierede projekter
Anlægsprojekter	5.075.702	
Øremærkede projekter		8.097.336
Opført på status	5.075.702	8.097.336

I alt optaget på status -13.173.037

Anlægsprojekter 2021

		Budget	Forbrug	Henlæggelser
			Udgifter	Indtægter
Anlægstilskud fra de fire sønderjyske kommune incl. ikke forbrugte midler 2020 samt reduceret for bevilligede anlægsprojekter i 2021	kr.	3.235.140		3.235.140
Anlægstilskud fra de fire sønderjyske kommune	kr.	-3.836.000		-3.836.000
Periodisering af anlægsmidler 2020	kr.	6.199.373		6.199.373
Nyt fællesmagasin opstartsprojekt	kr.	304.758	0	304.758
Nyt magasin i Brunde ved Rødekro	kr.	22.021.605	22.021.605	0
	kr.	-31.000.000		-31.000.000
Modernisering af museumsbutikker på Sønderborg Slot og Tønder Museum	kr.	25.559	25.559	0
Sønderborg Slot særudstillingslokale på 2. sal	kr.	8.565	8.565	0
Arkæologi Haderslev - etablering af semi-permanent udstillingsrum	kr.	441.000	441.001	-1

Sønderborg Slot anskaffelser af inventar til særudstillingslokale	kr.	1.200.000	482.600		717.400
Sønderborg Slot etablering af café samt indretning af gårdrum	kr.	500.000	534.465		-34.465
	kr.	0		-49.460	49.460
Sønderborg Slot bidrag til lys på Slottet	kr.	400.000	0		400.000
Gram Lergrav Fase I og II synlighed, wayfinding og parkeringspladser	kr.	500.000	88.750		411.250
Gram Lergrav køb af byggrund	kr.	0	7.840		-7.840
Overført til status	kr.	0	23.610.385	-28.686.087	5.075.702
Kontering af henlæggelser	kr.		5.075.702		
I alt	kr.		28.686.087	-28.686.087	

Anlægsprojekter opført på status kr. - 5.075.702

Øremærkede projekter opført på status kr. -8.097.336

I alt opført på status kr. -13.173.037

		BUDGET	FORBRUG	HENLÆGGELSER
4005 Viden & Samlinger erhvervelser				
038 Undersøgelser og erhvervelser	U	319.769	295.000	24.769
	I		64.226	-64.226
044 Konservering	U		11.037	-11.037
092 Ikke offentlige tilskud	I		-184.319	184.319
4007 WEGNER erhvervelser MSJ's egenfinansiering 3 x kr. 100.000				
038 Undersøgelser og erhvervelser	U	300.000	48.000	252.000
4011 VS - Hjemmesiden - Den store Krig				
038 Undersøgelser og erhvervelser	U	57.802	1.994	55.808
4013 Bogprojekt Schackenborg Slot				
054 Anden oplysningsvirksomhed	U	100.000	60.145	39.855
4014 Udstillingsprojekt - Schackenborg Slot				
050 Udstillinger	U	-21.000	48.986	-69.986
092 Ikke offentlige tilskud	I		-160.000	160.000
4015 Uddannelse af møllelaug ved Højer Mølle				
022 Personale	U		15.377	-15.377
092 Ikke offentlige tilskud	I	23.800		23.800
4016 Kunstenheden konservering af værker				
044 Konservering	U		234.820	-234.820
092 Ikke offentlige tilskud	I		-232.545	232.545
4500 Ekstern finansierede øremærkede projekter - periodisering af udgifter/indtægter				
090 Tilskud fra kommune	U	-6.710.703	-6.710.704	1
4510 Periodisering af budgetomplaceringer til øremærkede projekter				
022 Personale	U	-2.774.256	-2.774.256	0
460010/4600 Fondstilskud momsaflyftning				0
090 Tilskud fra kommuner	U	7.983.489	5.848.343	2.135.146
090 Tilskud fra kommuner	I	-1.154.000	-1.154.000	0
4603 MSJ Forskningsmidler				
054 Anden oplysningsvirksomhed	U	458.619		458.619
4610 Arkæologiske konserveringer				

022 Personale	U		270.359	-270.359
038 Undersøgelser og erhvervelser	U		-50.063	50.063
4618 Per Ole Schovsbo/Hans Bang				
038 Undersøgelser og erhvervelser	U	7.355		7.355
4621 Rekvireret arbejde				
022 Personale	U	-249.159	197.154	-446.313
038 Undersøgelser og erhvervelser	U	120.386	-302.988	423.374
	I		-22.939	22.939
4622 Røngten				
028 Lokaler	U	430.000		430.000
4623 Bidrag til forbedring af projekter og aktiviteter				
022 Personale	U	1.040.898	-43.987	1.084.885
4624 Arkitektkonkurrence Brundlund Slot - Tilbygning				
092 Ikke offentlige tilskud	I	505.000		505.000
4625 MSJ helhedsplaner				
028 Lokaler	U	220.000	170.000	50.000
4628 Danevirke				
038 Undersøgelser og erhvervelser	U	-166.583		-166.583
4631 Fosfat/MLJ Kastrup fund/ LHL Jernalder Kvinders mobilitet				
022 Personale	U	236.000	0	236.000
054 Anden oplysningsvirksomhed	U		60.000	-60.000
092 Ikke offentlige tilskud	I		-60.000	60.000
4632 Udgivelse af bog - Ehlerslertøjssamling				
054 Anden oplysningsvirksomhed	U	318.837	164.525	154.312
4633 Regiment 84				
038 Undersøgelser og erhvervelser	U	66.708		66.708
4634 Aabenraa projekt				
038 Undersøgelser og erhvervelser	U	60.875		60.875
4635 Redaktionsarbejde Vorbasse-bog				
022 Personale	U	156.000		156.000
4636 Forskningsprojekt vedr. udgravning af porten i Danevirke				
022 Personale	U	207.857		207.857
4638 Arkæologi Slesvig symposiet - incl.				

Bogudgivelse				
022 Personale	U	60.000		60.000
054 Anden oplysningsvirksomhed	U		53.323	-53.323
4651 Højer Mølle - publikation af haven (flyttet fra 460045/4651)				
028 Lokaler	U			
054 Anden oplysningsvirksomhed	U	5.000		5.000
4655 Flytteproces nyt magasin til Brunde (5021 ændret til 4655)				
022 Personale	U	1.114.909	1.114.909	0
028 Lokaler	U		-18.908	18.908
032 Samlingens forvaltning m.v.	U		18.908	-18.908
044 Konservering	U		-1	1
4710 Sønderjyllands særlige grænselandshistorie 1920-2019				
050 Udstillinger	U	-666.690	33.963	-700.653
092 Ikke offentlige tilskud	I		-700.000	700.000
4718 Digitale udviklingsprojekter				
038 Undersøgelser og erhvervelser	U	165.897	7.000	158.897
4802 Cathrineminde Teglværk skilteprojekt og formidlingsprojekt				
028 Lokaler	U	117.792		117.792
4804 VISNINGSVEDERLAG ALLE UDS STILLINGER				
050 Udstillinger	U		61.614	-61.614
097 Projekttilskud fra staten	I	35.096	-59.496	94.592
4809 DET LEVENDE TEGLVÆRK (Budget fra aktiviteter)				
054 Anden oplysningsvirksomhed	U	48.941	45.643	3.298
082 Kiosk- og kafeteriavirksomhed	U		4.304	-4.304
	I		-14.830	14.830
4817 TØNDERKNIPLINGERNES HISTORIE (Elsemarie)				
050 Udstillinger	U	10.892		10.892
4819 2. sals visning - Kunst Præsentationer				
050 Udstillinger	U	80.564	57.600	22.964
4821 PULJE TIL SCENOGRAFISKE OPGAVER OG BUFFER TIL UFORUDSETE UDGIFTER				
050 Udstillinger	U	515.306	140.450	374.856
	I		-94.271	94.271
054 Anden oplysningsvirksomhed	U		12.360	-12.360

4822 HISTORISKE DAGE (budget fra aktiviteter)				
038 Undersøgelser og erhvervelser	U	-30.100		-30.100
4823 Medgang og modgang - Udveksling mellem dansk og tysk kunst (Søs/Iben)				
050 Udstillinger	U	29.111	197.128	-168.017
054 Anden oplysningsvirksomhed	U		-283.017	283.017
092 Ikke offentlige tilskud	I		-335.000	335.000
097 Projekttilskud fra staten	I		450.000	-450.000
4825 HISTORIEFESTIVAL i forbindelse med 2020 - Sønderborg Slot Stefanie)				
054 Anden oplysningsvirksomhed	U	84.000	43.488	40.512
090 Tilskud fra kommune	I		34.000	-34.000
4826 JACOB KIRKEGAARD (Amalie)				
050 Udstillinger	U	306.931	247.971	58.961
054 Anden oplysningsvirksomhed	U		58.960	-58.960
4827 ET HALVT LIV - JES JACOBSEN 1862-1886 (Jens)				
050 Udstillinger	U	250.000	14.990	235.010
4829 Makabre mesterværker				
050 Udstillinger	U	-54.827	203.414	-258.241
054 Anden oplysningsvirksomhed	U		4.251	-4.251
092 Ikke offentlige tilskud	I		-128.000	128.000
4831 Kunst på Grænsen (flyttet fra medgang og modgang)				
054 Anden oplysningsvirksomhed	U		378.904	-378.904
097 Projekttilskud fra staten	I		-450.000	450.000
4835 REJSEN SOM REDSKAB				
050 Udstillinger	U	-161.967	-42.589	-119.378
054 Anden oplysningsvirksomhed	U		7.300	-7.300
092 Ikke offentlige tilskud	I		-75.000	75.000
4836 HANNE BEHRENS (Elsemarie)				
050 Udstillinger	U	69.870	41.290	28.580
054 Anden oplysningsvirksomhed	U		28.580	-28.580
4840 Palle Nielsen - udstilling Kunst Tønder (Amalie)				
050 Udstillinger	U	-209.838	-316.688	106.850
054 Anden oplysningsvirksomhed	U		-50.149	50.149
4842 Hertug Hans udstillingen (Birgitte				

Hjort)				
050 Udstillinger	U	142.916	451.724	-308.808
054 Anden oplysningsvirksomhed	U		64.688	-64.688
092 Ikke offentlige tilskud	I		-346.291	346.291
4843 Christian II udstilling på Sønderborg Slot				
038 Undersøgelser og erhvervelser	U	-12.575	-6.672	-5.903
044 Konservering	U		6.925	-6.925
050 Udstillinger	U	450.000	810.579	-360.579
054 Anden oplysningsvirksomhed	U		172.416	-172.416
092 Ikke offentlige tilskud	I		-880.000	880.000
4844 ANGST (Rune)				
050 Udstillinger	U	-1.995	14.981	-16.976
054 Anden oplysningsvirksomhed	U		10.000	-10.000
092 Ikke offentlige tilskud	I		-150.000	150.000
4845 Franciska Clausen (Iben)				
050 Udstillinger	U	149.372	111.382	37.990
054 Anden oplysningsvirksomhed	U		42.057	-42.057
4846 Cyklus. Ragna Wehding på Brundlund Slot (Iben)				
050 Udstillinger	U		278	-278
092 Ikke offentlige tilskud	I		-20.000	20.000
097 Projekttilskud fra staten	I		-100.000	100.000
4852 Egen samling 1 - 2022 Brundlund Slot				
050 Udstillinger	U		7.699	-7.699
4854 1. Verdenskrig udstilling på Sønderborg Slot (RIE)				
050 Udstillinger	U		18.498	-18.498
4855 Udvikling af Gram Lergrav				
054 Anden oplysningsvirksomhed	U	100.298	1.624	98.674
4856 Kulturlivets pulje fra Ny Carlsberg Fondet - markedsføring kunst udstillinger				
054 Anden oplysningsvirksomhed	U		19.396	-19.396
092 Ikke offentlige tilskud	I		-347.000	347.000
4857 Tour de France i Danmark 2022				
054 Anden oplysningsvirksomhed	U		160	-160
4886 Projekt vores Natur (Stefanie)				
022 Personale	U	-27.437		-27.437
054 Anden oplysningsvirksomhed	U		-64.687	64.687
4887 Kulturkonference - Kulturhistorie og				

Kunst Tønder				
054 Anden oplysningsvirksomhed	U	644	17.744	-17.100
	I		-17.100	17.100
4889 U&L ekstraordinære tilsk. til formidling, kurskultur, ung til ung, UCsyd, Chr.II, IP. Nielsen Fond, Håndværk i Folkeskolen, Voyager				
022 Personale	U	161.372	6.101	155.271
054 Anden oplysningsvirksomhed	U	-20.551	-6.084	-14.467
091 Tilskud fra regioner	I		-17.039	17.039
4890 U&L - Vadehavet i en kurv				
054 Anden oplysningsvirksomhed	U	34.261	958	33.303
	I		-1.350	1.350
4891 U&L - Læringslaboratoriet				
092 Ikke offentlige tilskud	I		-100.000	100.000
Henlæggelser i alt				8.097.334

Note 11 Momsregistrering og skatteforhold

Museet er delvist momsregistreret som følge af drift af café og kiosk (mulig tilføjelse; sponsorater; konferencer; arkæologiske undersøgelser; udlejning af materiel eller personel; andre aktiviteter). Museet er ikke skattepligtigt.

Note 12 Vederlag til bestyrelsesmedlemmer.

Museets bestyrelse består af 9 medlemmer vederlag til disse udbetales med:
Kr. 50.000 til formanden, kr. 20.000 til hvert af de tre medlemmer som er valgt på baggrund af relevante kompetencer samt kr. 10.000 til hvert af de tre kommunalt udpegede samt kr. 20.000 til næstformanden som også er kommunalt udpeget (ét medlem fra hver af de sønderjyske kommuner) samt kr. 10.000 til medarbejdervalgt medlem.

Note 13 Eventualforpligtigelser og sikkerhedsstillelser

Til sikkerhed for gæld ved Økonomistyrelsen er der tinglyst et pantebrev i ejendommen Dalgade 7, 6100 Haderslev for 3.300.000 kr.

Til sikkerhed for gæld ved Kongeriget Danmarks Hypotekbank er tinglyst et pantebrev i ejendommen Wegners Plads 1, 6270 Tønder for kr. 839.700.

Til sikkerhed for gæld ved Aabenraa kommune er der tinglyst et pantebrev i ejendommen Voldbrovej 5, 6230 Rødekro for 1.892.156 kr.

Registrering af forpligtigelser, såsom leasing-, lejeaftaler, leasing af biler, udstyr eller andet

Afdelingens navn	Hvad har du leje	Anskaffelsestidspunkt	Grundlejeperioden	Forpligtigelser pr. 31.12.2021		Beløb pr. måned excl. Moms	Samlet beløb for restperioden beløb excl.
Kultur + Kunst Tønder	Frankeringsmaskine DM90i	19.10.2016	Udløbet 31.10.21 - forlænges i perioder af 12 mdr. indtil opsigelse	10	mdr.	300,00	3.000
Kultur + Kunst Tønder	Kopimaskiner - Sharp	01.01.2017	60 mdr.	0	mdr.	6.598,00	0
Kulturhistorie Tønder	Leje af Uldspinderiet	01.01.2000, 01.01.2003, 01.01.2014, 01-01-2022	TILLEG 01-01-2022 - 31-12-2025	48	mdr.	1.000,00	48.000
Drehses Hus	Leje af Drehses Hus	01.04.2003	uden slutdato i kontrakt - årlig udgift	12	mdr.	416,67	5.000
Højer Mølle	Leje af Højer Mølle	01.01.1992, 01.01.2013 (10 år)	120 mdr. (nyforhandling JAN kv 2022)	12	mdr.	416,67	5.000
Arkæologi	Frankeringsmaskine DM90i	31.07.2017	60 mdr. - Løbetid: 31.07.2017 til 31.07.2022 - forlænges i perioder af 12 mdr. indtil opsigelse	7	mdr.	300,00	2.100
Sekretariatet	Sharp - driftsaftale kopimaskiner	Driftsaftale med Sharp - fra 01.02.18	36 mdr.	0	mdr.	12.419,00	0
Sekretariatet	Lobækvej 7, Løgumgårde	Husleje 6 mdr. 's opsigelse	ingen slutdato	6	mdr.	8.000,00	48.000
Sekretariatet	Ikano Bank på vegne af Konica Minolta - kopimaskiner / printere	01.05.2021	60 mdr. - Løbetid: 01.05.2021 til 30.04.2026	52	mdr.	6.310,00	328.120
Sekretariatet	Konica Minolta - KM Sky IT-drift - server, overvågning, firewalls, hosting m.v.	01.12.2019	36 mdr. - forlænges automatisk med 12 måneder ad gangen indtil opsigelse Løbetid: 01.12.2019 til 30.11.2022	11	mdr.	19.139,00	210.529
Sekretariatet	TDC Public fordelsaftale / telefoniydelser	01.01.2022 - kontrakt indgået medio DEC 2021	36 mdr. - Løbetid: 01.01.2022 til 31.12.2024	36	mdr.	2.266,67	81.600
Viden & Samlinger	Ellegårdsvej 16 - Husleje	01.05.2019 - indtil 31.08.2021	39 mdr.	0	mdr.	22.312,50	0
						I alt	731.349

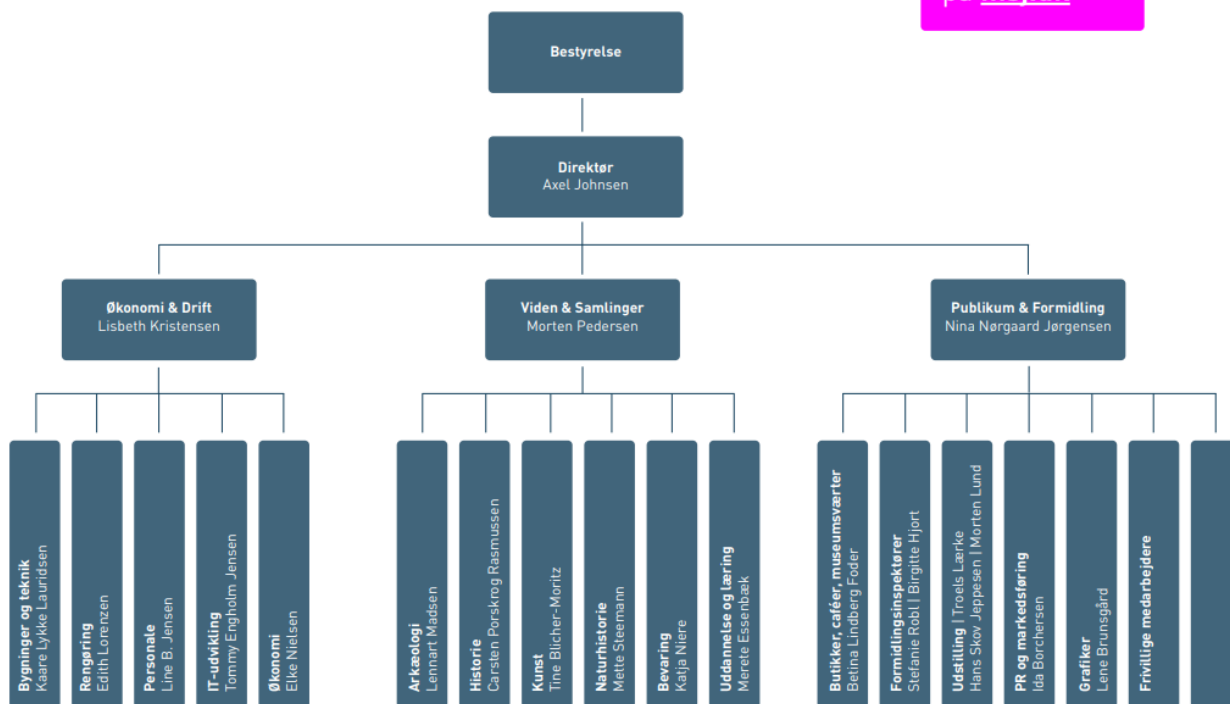
Note 14 Museum Sønderjylland – besøgsstatistik 2021

Antallet af besøgende i Museum Sønderjyllands enkelte afdelinger i 2021 fremgår af nedenstående oversigt.	Gæster 2021	Gæster 2020	Gæster 2019	Gæster 2018	Gæster 2017
Sønderborg Slot	34.789	60.857	52.960	53.148	56.322
Cathrinesminde Teglværk	16.453	8.341	17.486	15.417	16.604
Kulturhistorie / Kunst Tønder	12.916	20.438	27.340	25.607	32.875
Højer Mølle	10.734	11.843	7.892	3.184	4.241
Drøhdes Hus	1.269	2.087	2.688	2.863	1.736
Arkæologi Haderslev	4.610	3.728	6.710	4.681	11.203
Kulturhistorie Aabenraa	808	1.494	2.656	2.712	5.092
Kunstmuseet Brundlund Slot	35.869	8.406	15.108	15.575	17.234
Naturhistorie og Palæontologi	6.403	10.620	6.123	6.786	7.259
Besøgende i alt på museets besøgssteder	123.851	127.814	138.963	129.973	152.566
Foredrag, rundvisninger og uv-besøg ved museets medarbejdere uden for museets fysiske rammer	4.938	13.382	13.048	15.322	18.272
Samlet besøgstal for Museum Sønderjylland	128.789	141.196	152.011	145.295	170.838

Note 15 Regnskabsmæssig note vedr. arkæologi

Direkte udgifter, til den enkelte undersøgelse	21.650.142 kr.
Direkte udgifter, ikke knyttet til den enkelte undersøgelse	6.005.043 kr.
Indirekte udgifter	2.510.224 kr.
I alt	30.165.409 kr.

Se oversigt
over samtlige
medarbejdere
på msj.dk



PENNEO

Underskrifterne i dette dokument er juridisk bindende. Dokumentet er underskrevet via Penneo™ sikker digital underskrift. Underskrivernes identiteter er blevet registereret, og informationerne er listet herunder.

“Med min underskrift bekræfter jeg indholdet og alle datoer i dette dokument.”

Christel Leiendecker

Bestyrelsesmedlem

Serienummer: PID:9208-2002-2-389988267831

IP: 185.5.xxx.xxx

2022-06-15 06:58:03 UTC

NEM ID 

Peter Ole Sevel

Bestyrelsesmedlem

Serienummer: PID:9208-2002-2-165609675919

IP: 2.104.xxx.xxx

2022-06-15 07:15:51 UTC

NEM ID 

Simon Møberg Torp

Bestyrelsesformand

Serienummer: 0071ee5f-6d29-44b1-8fee-5300c63a9523

IP: 130.226.xxx.xxx

2022-06-15 07:36:42 UTC

Mit  

Signe Bekker Dhiman

Bestyrelsesmedlem

Serienummer: e72ea9ea-2d7f-43fa-9f73-cbd7bc5e7e16

IP: 188.181.xxx.xxx

2022-06-15 08:26:26 UTC

Mit  

Keld Møller Hansen

Bestyrelsesmedlem

Serienummer: PID:9208-2002-2-698752954363

IP: 212.178.xxx.xxx

2022-06-15 09:17:11 UTC

NEM ID 

Lisbeth Kristensen

Administrationschef

Serienummer: PID:9208-2002-2-971607180529

IP: 185.233.xxx.xxx

2022-06-15 09:26:40 UTC

NEM ID 

Karen Frøsig

Bestyrelsesmedlem

Serienummer: PID:9208-2002-2-624402944301

IP: 185.5.xxx.xxx

2022-06-16 15:55:53 UTC

NEM ID 

René Noesgaard Andersen

Bestyrelsesmedlem

Serienummer: PID:9208-2002-2-522750679690

IP: 80.162.xxx.xxx

2022-06-17 10:13:17 UTC

NEM ID 

Penneo dokumentnøgle: 435IY-KTPUC-0TTMX-TV1IQ-TN6LB-BL7IA

Dette dokument er underskrevet digitalt via **Penneo.com**. Signeringsbeviserne i dokumentet er sikret og valideret ved anvendelse af den matematiske hashværdi af det originale dokument. Dokumentet er låst for ændringer og tidsstempelt med et certifikat fra en betroet tredjepart. Alle kryptografiske signeringsbeviser er indlejret i denne PDF, i tilfælde af de skal anvendes til validering i fremtiden.

Sådan kan du sikre, at dokumentet er originalt

Dette dokument er beskyttet med et Adobe CDS certifikat. Når du åbner dokumentet

i Adobe Reader, kan du se, at dokumentet er certificeret af **Penneo e-signature service** <penneo@penneo.com>. Dette er din garanti for, at indholdet af dokumentet er uændret.

Du har mulighed for at efterprøve de kryptografiske signeringsbeviser indlejret i dokumentet ved at anvende Penneos validator på følgende websted: <https://penneo.com/validate>

PENNEO

Underskrifterne i dette dokument er juridisk bindende. Dokumentet er underskrevet via Penneo™ sikker digital underskrift. Underskrivernes identiteter er blevet registeret, og informationerne er listet herunder.

“Med min underskrift bekræfter jeg indholdet og alle datoer i dette dokument.”

Lilian Margarethe Matthes

Bestyrelsesmedlem

Serienummer: cf00a0e0-f346-4438-b0e2-247e9d76a41a

IP: 89.245.xxx.xxx

2022-06-18 14:33:13 UTC



Kjeld Nørmark Thrane

Bestyrelsesmedlem

Serienummer: PID:9208-2002-2-826291682548

IP: 83.94.xxx.xxx

2022-06-19 11:35:06 UTC



Axel Ditlev Johnsen

Direktør

Serienummer: 33d97210-86e2-4e68-826b-a75f562b5ac5

IP: 185.233.xxx.xxx

2022-06-20 07:29:36 UTC



Erik Bendtsen

Registreret revisor

Serienummer: CVR:20222670-RID:44172023

IP: 77.243.xxx.xxx

2022-06-20 12:05:07 UTC



Niels Peder Aalund

Statsautoriseret revisor

Serienummer: CVR:20222670-RID:30027890

IP: 77.243.xxx.xxx

2022-06-22 12:11:10 UTC



Penneo dokumentnøgle: 435IY-KTPUC-0TTMX-TV1IQ-TN6LB-BL7IA

Dette dokument er underskrevet digitalt via **Penneo.com**. Signeringsbeviserne i dokumentet er sikret og valideret ved anvendelse af den matematiske hashværdi af det originale dokument. Dokumentet er låst for ændringer og tidsstemplet med et certifikat fra en betroet tredjepart. Alle kryptografiske signeringsbeviser er indlejret i denne PDF, i tilfælde af de skal anvendes til validering i fremtiden.

Sådan kan du sikre, at dokumentet er originalt

Dette dokument er beskyttet med et Adobe CDS certifikat. Når du åbner dokumentet

i Adobe Reader, kan du se, at dokumentet er certificeret af **Penneo e-signature service** <penneo@penneo.com>. Dette er din garanti for, at indholdet af dokumentet er uændret.

Du har mulighed for at efterprøve de kryptografiske signeringsbeviser indlejret i dokumentet ved at anvende Penneos validator på følgende websted: <https://penneo.com/validate>