



ÅRSREGNSKAB 2019

Indholdsfortegnelse	Side
1. Oplysninger om Museet	
Oplysninger om museet	3
2. Påtegninger	
2.1. Ledespåtegning	4
2.2. Den uafhængige revisors påtegning	5 - 7
3. Ledelsesberetning	
3.1. Ledelsesberetning og generelle bemærkninger til regnskabet for 2019	8 - 13
3.2. Særlige bemærkninger til regnskabet for 2019	14 - 15
4. Årsregnskab 1. januar – 31. december 2019	
4.1. Anvendt regnskabspraksis	16 - 17
4.2. Resultatopgørelse	18
4.3. Balance	19
4.4. Noter	20 - 25
5. Bilag	
12. Vederlag til bestyrelsesmedlemmer	26
13. Eventualforpligtigelser	26
14. Besøgsstatistik	27
15. Regnskabsmæssig note vedr. Arkæologi	28
16. Organisationsplan	28

1. Oplysninger om Museet

Navn og adresse m.v.:

Museum Sønderjylland
Aastrupvej 48 A
6100 Haderslev

Telefon: 65 370 700

Hjemmeside: www.museum-sonderjylland.dk

E.mail: kontakt@msj.dk

CVR nr.: 30 00 87 31

Oprettet: 1. januar 2006

Hjemsted: Haderslev

Regnskabsår: 1. januar – 31. december

Museumsdirektør:

Henrik Harnow

Administrationschef:

Lisbeth Kristensen

Bestyrelse:

- formand: Simon Møberg Torp
- næstformand: Lars Kristensen

Revision:

BDO Statsautoriseret revisionsaktieselskab
Kolding Åpak 8A, 7. Sal
6000 Kolding

2. Påtegninger

2.1. Ledespåtegning

Årsregnskabet for 2019 forelægges for Museum Sønderjyllands bestyrelse på bestyrelsesmødet den 3. april 2020. Årsregnskabet er aflagt i overensstemmelse med bekendtgørelse nr. 1701 af 21. december 2010 om økonomiske og administrative forhold for modtagere af driftstilskud fra Kulturministeriet.

Vi anser den valgte regnskabspraksis for hensigtsmæssig, således at årsregnskabet giver et retvisende billede af museets aktiviteter og årsresultat, museets aktiver og passiver samt museets finansielle stilling.

Årsregnskabet indstilles til godkendelse.

Haderslev, den 3. april 2020

Henrik Harnow
Direktør

Lisbeth Kristensen
Administrationschef

Godkendt på bestyrelsesmødet den 3. april 2020

Simon Møberg Torp

Lars Kristensen

Keld Møller Hansen

Peter Sevel

Stephan Kleinschmidt

Karen Frøsig

Kjeld Nørmark Thrane

Preben Linnet

Lilian Matthes

2.2. Den uafhængige revisors erklæringer

Til bestyrelsen for Museum Sønderjylland

REVISIONSPÅTEGNING PÅ ÅRSREGNSKABET

Konklusion

Vi har revideret årsregnskabet for Museum Sønderjylland for regnskabsåret 1. januar til 31. december 2019, der omfatter anvendt regnskabspraksis, resultatopgørelse, balance og noter. Årsregnskabet er udarbejdet efter bekendtgørelse nr. 1701 af 21. december 2010 om økonomiske og administrative forhold for modtagere af driftstilskud fra Kulturministeriet.

Det er vores opfattelse, at årsregnskabet giver et retvisende billede af museets aktiver, passiver og finansielle stilling pr. 31. december 2019 samt af resultatet af museets aktiviteter for regnskabsåret 1. januar - 31. december 2019 i overensstemmelse med bekendtgørelse nr. 1701 af 21. december 2010 om økonomiske og administrative forhold for modtagere af driftstilskud fra Kulturministeriet.

Grundlag for konklusion

Vi har udført vores revision i overensstemmelse med internationale standarder om revision og de yderligere krav, der er gældende i Danmark og standarderne for offentlig revision, jf. bekendtgørelse nr. 1701 af 21. december 2010. Vores ansvar ifølge disse standarder og krav er nærmere beskrevet i revisionspåtegningens afsnit "Revisors ansvar for revisionen af årsregnskabet". Vi er uafhængige af museet i overensstemmelse med internationale etiske regler for revisorer (IESBA's Etiske regler) og de yderligere krav, der er gældende i Danmark, ligesom vi har opfyldt vores øvrige etiske forpligtelser i henhold til disse regler og krav. Det er vores opfattelse, at det opnåede revisionsbevis er tilstrækkeligt og egnet som grundlag for vores konklusion.

Fremhævelse af forhold vedrørende revisionen

Museet har i overensstemmelse med bekendtgørelse nr. 1701 af 21. december 2010 om økonomiske og administrative forhold for modtagere af driftstilskud fra Kulturministeriet indarbejdet budgettal for regnskabsåret i resultatopgørelsen. Disse budgettal har ikke været underlagt revision.

Ledelsens ansvar for årsregnskabet

Ledelsen har ansvaret for udarbejdelsen af et årsregnskab, der giver et retvisende billede i overensstemmelse med bekendtgørelse nr. 1701 af 21. december 2010. Ledelsen har endvidere ansvaret for den interne kontrol, som ledelsen anser for nødvendig for at udarbejde et årsregnskab uden væsentlig fejlinformation, uanset om denne skyldes besvigelser eller fejl.

Ved udarbejdelsen af årsregnskabet er ledelsen ansvarlig for at vurdere museets evne til at fortsætte driften; at oplyse om forhold vedrørende fortsat drift, hvor dette er relevant; samt at udarbejde årsregnskabet på grundlag af regnskabsprincippet om fortsat drift, medmindre ledelsen enten har til hensigt at likvidere museet, indstille driften eller ikke har andet realistisk alternativ end at gøre dette.

Revisors ansvar for revisionen af årsregnskabet

Vores mål er at opnå høj grad af sikkerhed for, om årsregnskabet som helhed er uden væsentlig fejlinformation, uanset om denne skyldes besvigelser eller fejl, og at afgive en revisionspåtegning med en konklusion. Høj grad af sikkerhed er et højt niveau af sikkerhed, men er ikke en garanti for, at en revision, der udføres i overensstemmelse med internationale standarder om revision og de yderligere krav, der er gældende i Danmark og standarderne for offentlig revision, jf. bekendtgørelse nr. 1701 af 21. december 2010, altid vil afdekke væsentlig fejlinformation, når sådan findes. Fejlinformationer kan opstå som følge af besvigelser eller fejl og kan betragtes som væsentlige, hvis det med rimelighed kan forventes, at de enkeltvis eller samlet har indflydelse på de økonomiske beslutninger, som regnskabsbrugerne træffer på grundlag af årsregnskabet.

Revisionen omfatter desuden en vurdering af, om der er etableret forretningsgange og interne kontroller, der understøtter, at de dispositioner, der er omfattet af årsregnskabet, er i overensstemmelse med de relevante bestemmelser i bevillinger, love og andre forskrifter samt indgåede aftaler og sædvanlig praksis

Som led i en revision, der udføres i overensstemmelse med internationale standarder om revision og de yderligere krav, der er gældende i Danmark og standarderne for offentlig revision, jf. bekendtgørelse nr. 1701 af 21. december 2010, foretager vi faglige vurderinger og opretholder professionel skepsis under revisionen. Herudover:

- Identificerer og vurderer vi risikoen for væsentlig fejlinformation i årsregnskabet, uanset om denne skyldes besvigelser eller fejl, udformer og udfører revisionshandling som reaktion på disse risici samt opnår revisionsbevis, der er tilstrækkeligt og egnet til at danne grundlag for vores konklusion. Risikoen for ikke at opdage væsentlig fejlinformation forårsaget af besvigelser er højere end ved væsentlig fejlinformation forårsaget af fejl, idet besvigelser kan omfatte sammensværgelser, dokumentfalsk, bevidste udeladelser, vildledning eller tilsidesættelse af intern kontrol.
- Opnår vi forståelse af den interne kontrol med relevans for revisionen for at kunne udforme revisionshandling, der er passende efter omstændighederne, men ikke for at kunne udtrykke en konklusion om effektiviteten af museets interne kontrol.
- Tager vi stilling til, om den regnskabspraksis, som er anvendt af ledelsen, er passende, samt om de regnskabsmæssige skøn og tilknyttede oplysninger, som ledelsen har udarbejdet, er rimelige.
- Konkluderer vi, om ledelsens udarbejdelse af årsregnskabet på grundlag af regnskabsprincippet om fortsat drift er passende, samt om der på grundlag af det opnåede revisionsbevis er væsentlig usikkerhed forbundet med begivenheder eller forhold, der kan skabe betydelig tvivl om museets evne til at fortsætte driften. Hvis vi konkluderer, at der er en væsentlig usikkerhed, skal vi i vores revisionspåtegning gøre opmærksom på oplysninger herom i årsregnskabet eller, hvis sådanne oplysninger ikke er tilstrækkelige, modificere vores konklusion. Vores konklusioner er baseret på det revisionsbevis, der er opnået frem til datoen for vores revisionspåtegning. Fremtidige begivenheder eller forhold kan dog medføre, at museet ikke længere kan fortsætte driften.
- Tager vi stilling til den samlede præsentation, struktur og indhold af årsregnskabet, herunder noteoplysningerne, samt om årsregnskabet afspejler de underliggende transaktioner og begivenheder på en sådan måde, at der gives et retvisende billede heraf.

Vi kommunikerer med ledelsen om blandt andet det planlagte omfang og den tidsmæssige placering af revisionen samt betydelige revisionsmæssige observationer, herunder eventuelle betydelige mangler i intern kontrol, som vi identificerer under revisionen.

Udtalelse om ledelsesberetningen

Ledelsen er ansvarlig for ledelsesberetningen.

Vores konklusion om årsregnskabet omfatter ikke ledelsesberetningen, og vi udtrykker ingen form for konklusion med sikkerhed om ledelsesberetningen.

I tilknytning til vores revision af årsregnskabet er det vores ansvar at læse ledelsesberetningen og i den forbindelse overveje, om ledelsesberetningen er væsentligt inkonsistent med årsregnskabet eller vores viden opnået ved revisionen eller på anden måde synes at indeholde væsentlig fejlinformation.

Vores ansvar er derudover at overveje, om ledelsesberetningen indeholder krævede oplysninger i henhold til bekendtgørelse nr. 1701 af 21. december 2010 om økonomiske og administrative forhold for modtagere af driftstilskud fra Kulturministeriet

Baseret på det udførte arbejde er det vores opfattelse, at ledelsesberetningen er i overensstemmelse med årsregnskabet og er udarbejdet i overensstemmelse med kravene i bekendtgørelse nr. 1701 af 21. december 2010 om økonomiske og administrative forhold for modtagere af driftstilskud fra Kulturministeriet. Vi har ikke fundet væsentlig fejlinformation i ledelsesberetningen.

ERKLÆRING I HENHOLD TIL ANDEN LOVGIVNING OG ØVRIG REGULERING

Udtalelse om juridisk-kritisk revision og forvaltningsrevision

Ledelsen er ansvarlig for, at de dispositioner, der er omfattet af regnskabsaflæggelsen, er i overensstemmelse med meddelte bevillinger, love og andre forskrifter samt med indgåede aftaler og sædvanlig praksis. Ledelsen er også ansvarlig for, at der er taget skyldige økonomiske hensyn ved forvaltningen af de midler og driften af de aktiviteter, der er omfattet af årsregnskabet. Ledelsen har i den forbindelse ansvar for at etablere systemer og processer, der understøtter sparsommelighed, produktivitet og effektivitet.

I tilknytning til vores revision af årsregnskabet er det vores ansvar at gennemføre juridisk-kritisk revision og forvaltningsrevision af udvalgte emner i overensstemmelse med standarderne for offentlig revision. I vores juri-

disk-kritiske revision efterprøver vi med høj grad af sikkerhed for de udvalgte emner, om de undersøgte dispositioner, der er omfattet af regnskabsaflæggelsen, er i overensstemmelse med de relevante bestemmelser i bevillinger, love og andre forskrifter samt indgåede aftaler og sædvanlig praksis. I vores forvaltningsrevision vurderer vi med høj grad af sikkerhed, om de undersøgte systemer, processer eller dispositioner understøtter skyldige økonomiske hensyn ved forvaltningen af de midler og driften af de aktiviteter, der er omfattet af årsregnskabet.

Hvis vi på grundlag af det udførte arbejde konkluderer, at der er anledning til væsentlige kritiske bemærkninger, skal vi rapportere herom i denne udtalelse.

Vi har ingen væsentlige kritiske bemærkninger at rapportere i den forbindelse.

Kolding, den 3. april 2020

BDO Statsautoriseret revisionsaktieselskab
CVR-nr. 20 22 26 70

Niels Peder Aalund
Statsautoriseret revisor

Erik Bendtsen
Registreret revisor

Ledelsesberetning 2019

3. Ledelsesberetning

3.1. Ledelsesberetning og generelle bemærkninger til regnskabet

Ledelsesberetning til årsregnskab 2019

Regnskabsberetning og museets generelle økonomi 2019

Som det fremgik af Museum Sønderjylland ledelsesberetning for 2018 gennemgik museet med virkning fra 1. januar 2018 en omorganisering, som medførte en helt ny opbygning af museets budgetplan. I 2019 har museet organisatorisk ikke undergået ændringer af betydning, men den korte erfaring med den nye budgetplan og de tre nye afdelingers (Økonomi & Drift, Viden & Samlinger samt Publikum & Formidling) ligeså nye budgetter og arbejdsmåde har betydet, at dette område har været fulgt tæt med henblik på tilpasninger og erfaringsopsamling. Det har både drejet sig om at identificere områder, hvor arbejds gange og styring kan udføres mere hensigtsmæssigt og at sikre større præcision i budgetlægningen fremover, efter at der nu er erfaring med de respektive områder. Museum Sønderjyllands opbygning som enhedsorganisation med en lang række geografisk spredte museer og besøgssteder og dermed fysisk adskilte medarbejdere medfører også et større behov for klare, aftalte roller, regler og politikker end mange institutioner placeret på én adresse.

Museets økonomienhed har derfor indført månedlige budgetopfølgninger med alle afdelingschefer, ligesom der hver måned på overordnet niveau gennemføres en budgetopfølgning for hele virksomheden med museets direktør. Større udstillinger, der kan have en ret betydelig økonomi tilknyttet, følges ligeledes op af økonomienheden i direkte dialog med de respektive projektledere.

I 2019 var der fortsat både arbejdskrævende og økonomisk tunge opgaver, anskaffelser og implementering af nye systemer i forlængelse af organisationsændringerne og den af bestyrelsen vedtagne strategi, som på driftsområdet har sat fokus på modernisering og etablering af et stærkt fundament under de øvrige aktiviteter. Der vil også i 2020 være tiltag og anskaffelser i tilknytning hertil, men overordnet vurderes det, at den grundlæggende modernisering på især tekniske områder som it, telefoni m.v. er nået så langt, at der inden længe vil indtræde en normalsituation.

Museum Sønderjyllands driftsgrundlag udgøres ud over egenindtjeningen fra entré, butikssalg og eksterne bevillinger - typisk til udstillinger, formidling eller forskningsprojekter - først og fremmest af tilskuddet fra den største bidragsyder Slots- og Kulturstyrelsen og dernæst de fire sønderjyske kommuner, Haderslev, Tønder, Aabenraa og Sønderborg. Kommunernes tilskud fastlægges i en fireårig økonomiaftale, som senest er indgået med virkning fra 1. januar 2018 og løber til og med 2021. Økonomiaftalen sikrer et stabilt kommunalt driftstilskud for en fireårig periode. Kommunernes andel af den årlige bevilling udregnes efter pr. capita-princippet og med løn- og prisfremskrivning af tilskuddet. Slots- og Kulturstyrelsens tilskud i henhold til Museumsloven har i perioden 2016 til og med 2019 været reduceret med 2% årligt i kraft af det såkaldte omprioriteringsbidrag, der netop er ophørt med virkning fra og med 2020.

Museer, der modtager over 10 mio. kr. årligt fra staten er underlagt et årligt tilsyn i form af et virksomhedsmøde mellem museet og repræsentanter fra Slots- og Kulturstyrelsen. Virksomhedsmødet fandt i 2019 sted den 27. september med deltagelse af kontorchef Ole Winther og museumskonsulent Valdemar Hedelykke Grambye fra styrelsen og fra museet bestyrelsesformand Simon Møberg Torp, direktør Henrik Harnow, administrationschef Lisbeth Kristensen, Publikums- og Formidlingschef Nina Nørgaard Jørgensen, Viden- og Samlingschef Axel Johnsen samt enhedsleder for Økonomi, Elke Nielsen. Styrelsen udtrykte anerkendelse for de igangværende tiltag med modernisering af museet og etablering af nye, bedre magasinfaciliteter. Mødet gav ikke anledning til væsentlige kritikpunkter, og Museum Sønderjylland har en særdeles god og konstruktiv dialog med styrelsen om forbedringer på specifikke områder, bl.a. stærkere kommunikation på vigtige forvaltningsområder som arkæologi.

Som en del af den kommunale økonomiaftale er der indgået en samarbejdsaftale mellem kommunerne og museet. Denne aftale har etableret et fast mødeforum, hvor museets chefgruppe fire gange årligt mødes med repræsentanter for de sønderjyske kommuners kulturforvaltninger og på disse møder orienterer om museets udvikling og planer og drøfter tiltag og problemstillinger af fælles interesse. Der har i 2019 været afholdt fire møder, og der arbejdes nu med også at afholde seminarer med relevante temaer af fælles interesse. Museum Sønderjylland oplever generelt et særdeles godt samarbejde med de fire sønderjyske kommuner, som museet har berøringsflader med på en lang række områder.

Museets igangværende modernisering strækker sig fra markante forbedringer og udskiftning af it-systemer, hardware og software samt understøttende systemer af forskellig art til modernisering af museer, indgangspartier, etablering af bedre særudstillingsfaciliteter og en lang række andre tiltag. I 2019 er der foretaget væsentlige nyanskaffelser som planlagt i form af nye, tidssvarende kassesystemer på alle enkeltmuseer, der er blevet gennemført en omfattende modernisering af indgangspartiet på Arkæologi i Haderslev og den meget

krævende opgave med skift af leverandør og løsning på it-hosting er gennemført. Ikke mindst en gennemgribende modernisering af møllerboligen i Højer og ombygning til en ny, tidssvarende café og butik samt arbejdet med at forberede og realisere nye udstillinger og i øvrigt restaurere den øvrige bygningsmasse i Højer har udgjort en stor opgave for mange af museets medarbejdere i 2019.

Da året samtidig har været præget af forberedelser til hundredåret for Genforeningen, har det ikke været muligt at gennemføre yderligere tiltag end de ovenfor omtalte, hvorfor årets regnskab udviser et overskud, bl.a. på grund af mindreforbrug på de afsatte engangsmidler. De planlagte opgaver afsluttes i 2020, herunder tiltag som etablering af intranet, supplerende af museets bilpark, en særlig indsats på HR-området og det organisatoriske område og andre væsentlige formål, bl.a. forbedring af formidlingen på flere adresser.

Primo 2018 lykkedes det at sikre finansiering af museets hidtil mest omfattende projekt såvel logistisk og ressourcemæssigt som finansielt. Et magasin med konserveringscenter og tilknyttet læringsfacilitet til knap 80 mio. kr. skal opføres på en grund nær motorvejen ved Rødekro i Aabenraa Kommune. Projektet med titlen *Din Kulturarv - Dit Museum* har opnået finansiering i form af generøse bevillinger fra de sønderjyske kommuner, A.P. Møller Fonden og Augustinus Fonden og er yderligere blevet suppleret med museets egne opsparede midler til dette formål.

Magasinprojektet kom i EU-udbud kort før årsskiftet 2018-19, hvorefter tre konsortier primo 2019 blev prækvalificeret til at byde på opgaven. Der indkom bud af høj kvalitet fra alle prækvalificerede. I juni 2019 udpegede den nedsatte dommerkomité bestående af både en række personer fra museet samt eksterne tekniske fagdommere enstemmigt projektet fra BASE Erhverv med Friis & Moltke Architects samt Ingeniørfirmaet Viggo Madsen som det bedste bud på en flot og meget tilfredsstillende løsning af opgaven. Dommerkomitéens betænkning udpegede det pågældende projekt som bedst på alle parametre. Derefter indgik museet i efteråret 2019 kontrakt med BASE Erhverv på levering af projektet og påbegyndte byggemøder med fokus på de nødvendige tilpasninger af projektet frem mod ansøgning om byggetilladelse ultimo 2019. Såfremt byggetilladelse opnås og projektet i øvrigt forløber planmæssigt, er der aftalt aflevering ultimo april 2021. I 2019 har der for en gruppe medarbejdere været et betydeligt ressourceforbrug til dette projekt, som naturligvis har bestyrelsens og ledelsens stærke opmærksomhed.

Ultimo 2019 modtog museet den glædelige meddelelse, at Slots- og Kulturstyrelsen ekstraordinært har valgt at bevilge 1 mio. kr. som bidrag til færdiggørelse af de sidste udeståender i projektet, dvs. røntgenanlæg og anlæggelse af læringslandskab omkring magasinet.

Forberedelse af et så omfattende og teknisk kompliceret byggeprojekt er ressourcekrævende, men det gælder endnu mere for den flytteproces, som følger af det nye magasinbyggeri. Flytteprojektet inklusiv tidsplan og økonomi er beskrevet i den overordnede plan, som blev udarbejdet forud for projektets begyndelse. Heri er udflytningen fra museets nuværende magasiner beregnet til at strække sig over 44 måneder fra og med april 2019. Ifølge denne plan skal omkring halvdelen af samlingen renses, pakkes og flyttes til et midlertidigt og til formålet lejet "mellemmagasin", inden det nye magasin tages i brug. Ved årsskiftet 2019/2020, dvs. efter 8 måneders arbejde, følger flytteholdet fortsat tidsplanen.

Flytteprojektets budget er på 3,4 mio. kr., hvortil kommer udgifter til en projektansat samlingsmedarbejder (2,1 mio. kr.) samt udgifter til ekstern dækning af en medarbejders arbejdsopgaver.

Det faste flytteam består af fire medarbejdere, hvoraf tre er hører til museets faste personale, mens en er ansat specifikt til projektet. Lønudgifterne er forudsigelige og er beregnet med almindelig fremskrivning. Efter 8 måneders arbejde må det konkluderes, at bemanningen er tilstrækkelig.

Budgettet for flytteprocessen vil erfaringsmæssigt for denne type arbejde kunne påvirkes af uforudsigelige opdagelser undervejs i processen. Det er vurderingen, at de fleste overraskelser nu er identificeret og håndteret. Af driftsbudgettet på 3,4 mio. er 1,2 mio. realiseret ved årsskiftet, hvilket svarer til 35 % af budgettet. Differencen mellem denne forbrugsprocent og tidsforbruget på 18 % (8 måneder ud af 44) vurderes ikke som kritisk, fordi engangsinvesteringer, huslejudgifter og uforudsete udgifter langt overvejende må forventes at være afholdt.

Genforeningsjubilæet i 2020 er naturligvis meget væsentlig for Museum Sønderjylland, og derfor har museet planlagt en lang række aktiviteter, der på forskellig vis kan sætte fokus på og formidle den måske vigtigste enkeltbegivenhed for Danmark i det 20. århundrede. Museet har arbejdet med at forberede den største udstillingssatsning i årtier på Sønderborg Slot i form af udstillingen *100 år med Danmark – Sønderjylland 1920-2019* samt kunstudstillingen *I medgang og modgang – Udveksling mellem dansk og tysk kunst* i samarbejde med en række andre kunstmuseer og med visning på både Kunstmuseet i Tønder og Kunstmuseet Brundlund Slot. Gennem hele første halvår blev der desuden arbejdet med at rejse midler til det vigtige projekt Genforeningsbussen, som skal udbrede viden om Genforeningen og en række tilknyttede temaer til børn og unge i hele Sønderjylland og i andre del af landet. Det lykkedes kort før sommerferien at opnå tilsagn fra Nordea Fonden om en flot bevilling, der muliggør projektet. Derefter er fulgt en hektisk klargøringsfase, som mundede ud i, at Genforeningsbussen var klar ganske tæt på årsskiftet 2019/20 og nu kan køre ud med undervisnings-tilbud til 8000 elever og i øvrigt sætte sit præg på mærkedage og festligheder i forbindelse med Genforeningen.

Museets strategi har fokus på en langsigtet udvikling af enkeltmuseerne. I løbet af en årrække forventes det, at der udarbejdes helhedsplaner for Sønderborg Slot, Museerne i Tønder og flere andre lokaliteter, hvis profil skal skærpes yderligere, og hvor nødvendige forbedringer og moderniseringer skal gennemføres. I efteråret 2019 påbegyndte museet arbejdet med den første helhedsplan, som omfatter Museerne i Tønder (Tønder

Kunstmuseum og Kulturhistorie Tønder), hvor to museer findes på samme adresse under to navne. En nedsat arbejdsgruppe har påbegyndt analyse af stedets profil, synlighed, det fysiske anlægs fordele og ulemper, behov for ændringer og eventuel udbygning samt vurdering af udstillinger og ny udstillingsprofil. Arbejdet munder ud i en afrapportering til bestyrelsen i efteråret 2020. Under arbejdet holdes tæt kontakt til Tønder Kommune, ligesom begge venneforeninger inddrages i forløbet og informeres løbende. Desuden arbejder museet sammen med Aabenraa Kommune på planer for et nyt museumsprojekt i byen. I 2019 besluttede Aabenraa Kommune at afsætte en specifik grund til formålet som udgangspunkt for det videre arbejde, som dog endnu kun er på idéstadiet, men har et godt fundament i kommunens stærke dedikation til projektet og et nært samarbejde mellem museum og kommune. Der har endnu ikke været en økonomisk påvirkning af museet i forbindelse med disse projekter, men museets bestyrelse har tidligere afsat et beløb til en arkitektkonkurrence i Aabenraa.

Samlet set udviser Museum Sønderjyllands regnskab for 2019 kun små afvigelser fra budget 2019. Den budgetterede merindtægt på 300 tkr. på entréen blev opnået og er væsentlig, hvis museet skal nå sine mål om øget indtjening over de kommende år. Overskuddet på regnskab 2019 er på 2,9 mio. kr.

Nærværende ledelsesberetning er afsluttet på et tidspunkt, hvor Covid-19-krisen stort set har lukket Danmark ned, og hvor Museum Sønderjylland med virkning fra 12. marts 2020 har lukket alle besøgssteder og hjemsendt alt personale på nær varetagelse af nødvendige funktioner og påtrængende arkæologiske udgravninger. Genforeningsbussen, der var fuldt booket, har indtil videre indstillet aktiviteterne. Museets indtægter er i skrivende stund stort set reduceret til nul, mens flere udstillinger er forsinkede. Uanset hvornår de nuværende restriktioner ophæves, vil dette få væsentlig indvirkning på museets resultat for 2020. De mere præcise økonomiske konsekvenser af nedlukningen er i sagens natur endnu ikke kendt.

Museets overordnede driftsøkonomi i 2019

De iværksatte statslige besparelser på 2% årligt med virkning fra 2016 til 2019 har løbende reduceret museets driftsgrundlag og fortsatte således også i 2019 med en reduktion på ca. 600 tkr. I 2016 tilpassede museet bestyrelse aktiviteter og udgiftsniveau således, at der blev opnået balance frem til og med 2019. For de følgende år skal museet håndtere et forventet underskud bl.a. ved øgede entréindtægter, mersalg og flere medlemmer af Museumsklubben. Museum Sønderjylland modtog i 2019 31,0 mio. kr. i statstilskud efter Museumsloven, mens det samlede tilskud fra de fire sønderjyske kommuner i henhold til den indgåede økonomiaftale udgjorde 18,8 mio. kr.

Den indtægtsdækkede virksomhed ved den arkæologiske enhed 2019

Langt størstedelen af den arkæologiske enheds driftsgrundlag har i 2019 bestået af indtægter og udgifter knyttet til de lovpligtige arkæologiske nødudgravninger (museumslovens kapitel 8). Denne økonomi bliver holdt adskilt fra museets øvrige økonomi som krævet af Slots- og Kulturstyrelsen. Der har i 2019 - som i de seneste år - været stor aktivitet inden for byggeri og anlæg i samfundet generelt, og den arkæologiske enhed har i løbet af året gennemført en række mindre og større arkæologiske undersøgelser i de fem kommuner enheden dækker. Der er dog tale om et fald i aktivitetsniveauet set i forhold til de nærmest foregående år. Der er således afsendt regninger for gennemførelse af 78 arkæologiske forundersøgelser og udgravninger i løbet af året mod 120 året før og 83 i 2017.

I 2011 blev der sendt regninger for 31,2 mio. kr. inkl. moms mod 14,5 mio. kr. i 2012, 10,1 mio. i 2013, 12,9 mio. i 2014, 14,2 mio. i 2015 og 17,5 mio. i 2016. I 2017 blev der sendt regninger for 27,4 mio., i 2018 for ca. 37,0 mio. kr. (inkl. moms) og i 2019 29,7 mio. kr. (inkl. moms), hvorfor der er tale om et kraftigt fald i forhold til året før. Desuden må det bemærkes, at 10,7 mio. af dette beløb stammer fra en række store udgravninger på Kassø i 2018, der blot ikke kom med i regnskabet for 2018. Den reelle indtægt i 2019 ligger altså på ca. 19 mio. (inkl. moms). Kassø-udgravningerne startede i 2017, men blev for langt de flestes vedkommende gennemført og afregnet i løbet af 2018, bortset altså fra et beløb på ca. 10 mio., der påvirker regnskabet for 2019. Dette forhold vil også komme til at præge regnskabet for 2020, idet regninger for godt 6,5 mio. (eks. moms) ikke kunne nå at indgå i 2019 regnskabet, skønt udgifterne var afholdt i 2019. Museet er dog i løbet af 2019 i stigende grad gået over til at fremsende delregninger til bygherrer med store udgravninger, med henblik på at minimere de beløb, der skal "lånes" i næste års regnskab mest muligt.

Enheden har i 2019 som sædvanlig haft fokus på at afvikle alle de bestilte arkæologiske undersøgelser til mindst mulig gene for bygherrerne, men enheden har samtidig hermed arbejdet med at få afviklet den akkumulerede pukkel af beretninger for ældre undersøgelser. Det lykkedes i 2018 at afvikle alle skyldige beretninger for udgravninger før 1. januar 2015, og bestræbelserne på at afvikle beretningsefterslæbet for årene efter 2015 har præget året 2019, som det vil komme til at præge 2020 og 2021.

Den arkæologiske afdelings likvide beholdning er hovedsageligt bundet til det beretningsefterslæb, der naturligt kommer, når personalet går fra den ene udgravning til den næste uden mulighed for at skrive beretningerne umiddelbart efter udgravningen. Afviklingen af den gamle pukkel betyder, at de hensatte midler nu udelukkende er knyttet til beretninger for undersøgelser, der er op til 4 år gamle. Hertil kommer midler bundet til udarbejdelse af genstandsbeskrivelser, konservering af hjemtagne genstande, samt til udførelsen af en meget lang række naturvidenskabelige analyser. Det skal i øvrigt bemærkes, at enheden i fremtiden vil bestræbe sig på i et større omfang at afvikle beretningerne umiddelbart efter udgravningerne, således at hensættelser til beretninger ikke bliver så store, som det er tilfældet i 2019.

Beløbene er således opkrævet, og skal i henhold til de specificerede regnskaber herfor anvendes til lønudgifter i forbindelse med færdiggørelse af prøve- og udgravningsberetninger, beskrivelse af de indsamlede genstande samt til betaling for konservering af genstande og gennemførelsen af de mange naturvidenskabelige analyser. Det samlede hensatte beløb var i 2011 på ca. 20,7 mio. kr., men blev over de følgende år mere end halveret, for at lande på 8,5 mio. i 2015. Det steg lidt i 2016 til 10,2 mio. kr. og igen i 2017 til 13,9 mio. kr. Det ekstraordinært store aktivitetsniveau i 2018 kan aflæses ved, at det hensatte beløb ved udgangen af 2018 var på 24,5 mio. (ekskl. moms), altså en stigning på over 10 mio. Dette beløb er kun faldet en anelse i 2019, til 23,6 mio., på trods af det lavere aktivitetsniveau i løbet af 2019. Dette skyldes for en stor del de store poster, der var indeholdt i de regninger vedr. 2018, der først er kommet til at indgå i regnskabet 2019.

Det hensatte beløb er naturligvis ekstraordinært stort, men afspejler direkte det store aktivitetsniveau enheden havde i 2018. Hensættelserne er et grundvilkår for den arkæologiske virksomhed, når man tager antallet af arkæologiske undersøgelser, antallet af fastansat personale og muligheden for at projektansætte kvalificeret personale i betragtning. Enheden bestræber sig på at nedbringe den likvide beholdning til de anførte formål hurtigst muligt, men prioriterer som nævnt fortsat afvikling af udgravningerne i marken, således at bygherrer rundt omkring i landsdelen er udsat for mindst mulig gene i forbindelse med de lovpligtige arkæologiske undersøgelser. Disse midler vil blive nedbragt væsentligt i løbet af 2020, hvor enheden vil koncentrere sig om at få afviklet en del af de mange beretninger, der knytter sig til Kassø-projektet.

Det overordnede regnskabsresultat for 2019

Regnskabsresultatet for 2019 viser overordnet samlede udgifter på 89,4 mio. kr. og indtægter på 90,4 mio. kr. og dermed et positivt regnskabsresultat på 1,0 mio. kr. Regnskabsresultatet uddybes i afsnittet

Særlige bemærkninger til regnskabet.

Museets besøgs- og aktivitetstal

Museum Sønderjylland arbejder for at give alle befolkningsgrupper attraktive tilbud på vore museer. Processen med at øge museets besøgstal er omfattende og flerårig og medfører fluktuationer undervejs som en del af arbejdet med at ændre fokus, tilbyde færre, men større særudstillinger og skærpe de enkelte besøgssteders profil. Prioriteringer mellem besøgsstederne er en naturlig følge heraf, ligesom en skarpere profil på de enkelte museer. Udstillingsplanlægning sker flere år ud i fremtiden, og ændringer vil derfor først blive synlige med nogen forsinkelse. Samtidig har museets bestyrelse fokus på at øge indtjeningen på entrésiden og ved at professionalisere og øge salget i butikkerne.

Museets besøgstal har fra 2018 været opgjort særdeles konservativt som tal over billetsalg og kasse. Bestyrelsen har i 2019 drøftet, hvor retvisende dette billede er, og museets ledelse har i forlængelse heraf udarbejdet et notat med principper for optælling af gæster på de enkelte museer, som afviger meget fra hinanden. Museet vil fortsat tælle besøgstal over kassen, fordi det er nødvendigt for at arbejde målrettet med salg og butikker, men vil desuden udarbejde en statistik over besøgstallet, der inkluderer gæster til vores annoncerede arrangementer, herunder byvandring. Det er museets opfattelse, at gæster, der aktivt søger museets annoncerede aktiviteter også udgør gæster til museet, uanset om dette foregår den på det enkelte museums fysiske adresse.

Museets besøgstal var i 2018 på i alt 129.973. I 2019 blev besøgstallet på i alt 138.963 gæster – en vækst på knap 7 %. Lægger man dertil de ovennævnte aktiviteter udgør museets samlede besøgstal 152.011 gæster. Sidstnævnte tal må betragtes som det retvisende besøgstal, når det drejer sig om at give et dækkende tal for brugere af museets tilbud. Årets besøgstal udviser normaltal for Sønderborg Slot og Museerne i Tønder, som er museets markant største publikumsattraktioner. Højer Mølle åbnede først med nye udstillinger medio august 2017 og har derfor haft en meget kort sæson, men på kort tid vist fine resultater. Brundlund Slot og Gram Lergrav har oplevet et lille fald, som museet arbejder målrettet på at få tilbage på kurs i 2020. Den af bestyrelsen lagte strategi for de kommende år frem til 2025 lægger vægt på at styrke de to fyrtårne, at holde et stabilt besøgstal på museer på næste niveau og at acceptere status quo eller en lille besøgsnedgang på lokaliteter, der vurderes at være for krævende at udvikle i den nuværende form, eller hvor en investering ikke vil stå mål med afkastet, f.eks. Kulturhistorie Aabenraa, der har et lille besøgstal. Her har museet valgt at udnytte kræfterne bedre i vinterhalvåret ved at holde sæsonlukket.

Det bliver naturligvis interessant at se, om tiltagene i Genforeningsåret har den ønskede virkning i form af øget besøgstal, men udfordringen er også at sikre en positiv udvikling i forlængelse af Genforeningsåret.

Det bemærkes i øvrigt, at der i 2019 har været en merindtjening på entré på godt 300 tkr. Der har været flere gæster end i 2018, men der er ligeledes sket en ændring i retning af, at der er færre gratister og flere betalende gæster. Sidst på året igangsatte museet en kampagne for Museumsklubben, som skal styrkes betydeligt i de kommende år, og der var her en vækst på ca. 30 % alene i december måned. Denne stærke vækst afspejler naturligvis et forholdsvis behersket medlemstal i den nye klub, som dog nu nærmer sig 300 medlemmer og forventes at få betydning for museets økonomi i takt med klubbens vækst.

Donationer fra fonde og ikke-offentlige tilskud

Museum Sønderjyllands aktiviteter er i væsentlig grad afhængig af, at eksterne fonde og andre bidragydere yder støtte til museet. Også i 2019 har museet modtaget flotte og generøse bidrag fra en lang række bidragydere. I note 4 i nærværende årsregnskab udspecificeres de enkelte fondsdonationer og donorerens navne. Museet er alle bidragydere stor tak skyldig.

De samlede donationer og ikke-offentlige tilskud udgjorde i 2018 4,9 mio. kr. I 2019 udgjorde det samlede beløb 2,3 mio. kr. efter periodisering af udgifter.

Samarbejde med revisionen

I forbindelse med regnskabsaflæggelsen fokuseres der sammen med museets revision på vigtigheden af, at den anvendte regnskabspraksis afspejler museets juridiske status som selvejende institution, og at der gives et retvisende billede af afskrivninger og hensættelser til økonomiske forpligtelser m.v.

I den forbindelse er det museets oplevelse, at samarbejdet har været præget af den nødvendige tillid og for både museets økonomiansvarlige, administrationschef og direktør udgjort en god mulighed for konsultation og sparring i årets løb. Museets ledelse og økonomiansvarlige har gennem året løbende konsulteret revisionen i konkrete sager. Der har i museet gennem året været ekstra opmærksomhed om procedurer, der sikrer museet mod besvigelser.

Nye museer, udskillelse af museer og erhvervelse af fast ejendom i 2019

Museum Sønderjyllands erhvervelse af en grund til opførelse af det nye, store magasin med konserveringscenter og læringsfacilitet fra Aabenraa Kommune er nu tinglyst og afsluttet. Grunden matrikel 10p, Brunde, Rise, Aabenraa har fået adressen Voldbrovej 5. På grunden opføres det godt 6000 m² store byggeri med planlagt byggestart omkring marts 2020.

Grunden har en værdi på 1,9 mio.kr. og er optaget i museets regnskab.

Museet har ikke etableret sig på nye adresser eller i øvrigt lukket eller udskilt museumsenheder i 2019.

Bestyrelsesarbejdet i 2019

Der har i 2019 været afholdt fire ordinære bestyrelsesmøder. Der har ikke været vedtægtsændringer i årets løb, og museets vedtægter udgøres fortsat af de vedtægter, der blev godkendt af bestyrelsen den 2. oktober 2017. Jf. vedtægterne var eksternt udpegede medlemmer på valg efter den første periode, hvorved der sker en forskydning mellem udpegning af kommunalt udpegede bestyrelsesmedlemmer og eksternt udpegede medlemmer på at altid at sikre en høj grad af kontinuitet i bestyrelsen. På bestyrelsesmødet den 12. september 2019 blev alle de eksternt udpegede til den første midlertidige periode på 2 år genvalgt til deres første ordinære bestyrelsesperiode og vil kunne genvælges for yderligere fire år. Samtidig blev museets bestyrelsesformand Simon Møberg Torp genvalgt med akklamation som formand for Museum Sønderjylland for den kommende periode 2020-2023 inkl.

Der er enighed i bestyrelsen om, at den nedsatte bestyrelse fungerer godt, og at samspillet mellem de kommunalt udpegede medlemmer og de eksternt udpegede fungerer særdeles godt. Bestyrelsen ønsker at museets bestyrelsesarbejde skal ske professionelt og efter principper for god governance i kulturbestyrelser og selvejende institutioner. Disse principper diskuteres i sammenhæng med jævnlige oplæg fra eksterne eksperter og i dialog med disse. Bestyrelsen ønsker i den anledning at gennemføre den første selvevaluering i første halvår 2020.

Museum Sønderjyllands bestyrelse består af:

Kjeld Thrane, udpeget af Haderslev Kommune

Stephan Kleinschmidt, udpeget af Sønderborg Kommune

Preben Linnet, udpeget af Tønder Kommune

Lars Kristensen, udpeget af Aabenraa Kommune

Lilian Matthes, valgt af medarbejderne ved Museum Sønderjylland

Karen Frøsig, udpeget på grundlag af indsigt i den sønderjyske udvikling i bred forstand, herunder den erhvervs-mæssige

Simon Møberg Torp, udpeget på grundlag af indsigt i forskning og forskningsledelse og i universitetsverdenen

Keld Møller Hansen, udpeget på grundlag af indsigt i museumsdrift og -udvikling

Peter Sevel, udpeget på grundlag af indsigt i oplevelsesøkonomi, markedsføring og turisme

Museets forretningsudvalg udgøres af formand Simon Møberg Torp, næstformand Lars Kristensen og direktør Henrik Harnow.

Museets vedtægter og bestyrelsens sammensætning kan altid ses på museets hjemmeside msj.dk, hvorfra vedtægterne kan downloades som pdf-fil. Bestyrelsen har med virkning fra september 2019 gjort alle referater fra bestyrelsesmøder tilgængelige via museets hjemmeside, så vidt muligt 10 arbejdsdage efter det pågældende bestyrelsesmøde.

Bestyrelsesarbejdet i 2019 har især haft fokus på at følge magasin- og flytteprojektet tæt. Desuden har bestyrelsen fulgt transformationen af Højer Mølle som et pejlemærke for de igangværende forandringer og implementering af museets strategi samt de to langsigtede projekter med helhedsplan for Museerne i Tønder og museumsprojektet i Aabenraa. Desuden har bestyrelsen lagt en væsentlig indsats i arbejdet med at skabe balance i museets fremtidige budget, der førte til vedtagelsen af budget 2020 i sammenhæng med en handlingsplan, der udpeger indtjeningsmål på flere områder. Bestyrelsen har i løbet af året desuden deltaget i arbejdet med museets nye PR- og markedsføringsstrategi og skærpelsen af strategien med færre, men større udstillinger i fremtiden.

Organisationsdiagram for Museum Sønderjylland findes som bilag til årsrapporten note 16.

3.2. Særlige bemærkninger til regnskabet for 2019

Overordnede bemærkninger vedrørende budgetrammer, kontering og økonomistyring

Samlet regnskabsresultat 2019 (tabel 1)

	Oprindeligt budget	Korrigeret budget	Regnskab	Afvigelser
Udgifter	84.700.000	116.620.108	89.375.031	-27.245.077
Indtægter	-84.700.000	-112.013.120	-90.403.039	21.610.081
Afvigelser	0	4.606.988	-1.028.008	-5.634.996

Bestyrelsen har besluttet, at museets budget opdeles i 2 hoveddele eller rammebudgetter med hver sin finansiering og kontering af udgifterne.

1. Et budget (**tabel 2 - basisdrift**) finansieret af faste tilskud fra staten og de 4 sønderjyske kommuner, der dækker den almindelige daglige drift og basisaktivitet i museets afdelinger m.v. Økonomistyringen tager udgangspunkt i overholdelse af budgetrammen, idet der er overførselsadgang mellem budgetårene.
2. Et budget (**tabel 3 - "øremærket drift"**) for den eksternt finansierede drift - primært på det arkæologiske område, og andre øremærkede aktiviteter finansieret ved betaling fra private og offentlige bygherrer, private fondsbevillinger og kommunale anlægstilskud. Økonomistyringen tager udgangspunkt i det enkelte projekt, hvor udgifter og indtægter principielt skal udlignes, men ikke nødvendigvis inden for samme år.

3.2.1. Regnskabsresultat for Økonomi & Drift, Publikum & Formidling samt Viden & Samlinger basisdriften, finansieret af de faste driftstilskud

Det samlede regnskabsresultat for basisdriften i 2019 viser et merforbrug på 2,4 mio. kr. og en merindtægt på 0,4 mio. kr. svarende til et merforbrug på 2,0 mio. kr. (tabel 2).

Regnskabsresultat for basisdriften (tabel 2)

	Oprindeligt Budget	Korrigeret budget	Regnskab	Afvigelser
Udgifter	51.960.000	49.140.264	51.569.422	2.429.158
Indtægter	-51.975.000	-52.788.672	-53.212.032	-423.360
Afvigelser	-15.000	-3.648.408	-1.642.610	2.005.798

3.2.2. Regnskabsresultat for den eksternt finansierede drift (øremærket ramme)

Det samlede regnskab for den eksternt finansierede drift i 2019 viser et mindreforbrug på 29,7 mio. kr. og mindreindtægter på 22,0 mio. således at regnskabet udviser et mindreforbrug på 7,6 mio. kr. (tabel 3).

Regnskabsresultat for den eksternt finansierede drift (tabel 3)

	Oprindeligt Budget	Korrigeret Budget	Regnskab	Afvielser
Udgifter	32.740.000	67.479.844	37.805.608	-29.674.236
Indtægter	-32.725.000	-59.224.448	-37.191.007	22.033.441
Afvielser	15.000	8.255.396	614.601	-7.640.795

Balancen i regnskabet dækker over store forskelle og fordeler sig således på de enkelte afdelinger m.v.:

Økonomi & Drift	3.304.584
Publikum & Formidling	787.320
Viden & Samlinger	<u>3.548.893</u>
	<u>7.640.797</u>

Restbudgettet på øremærkede projekter bliver automatisk overført til næste års budget.

3.2.3. Anlægspuljen

	Budget	Forbrug	Overføres
Anlægstilskud fra de fire sønderjyske kommuner heraf overført kr. 3,5 mio. til medfinansiering af nyt magasin	kr. 3.709.000		209.000
	kr. -3.500.000		
Korrektioner af overførsel fra 2018 til 2019	kr. -3.206.891	-3.196.891	-10.000
Nyt fællesmagasin - på mødet 19. september 2015 bevilget kr. 34.400 kr. 460.000 og Kr. 50.000	kr. 305.367	609	304.758
Nyt magasin i Brunde ved Rødebro	kr. <i>udgifter</i> 16.368.125	1.976.182	14.391.943
	kr. <i>indtægter</i> -13.061.000	-13.061.000	0
Overført til status	kr. 614.601	-14.281.100	14.895.701

Overført til status - nyt magasin i Brunde ved Rødebro	14.391.943
Ikke forbrugte anlægsmidler i regnskab 2019	209.000
Øvrige anlægsprojekter	<u>294.758</u>
	<u>14.895.701</u>

4. Årsregnskab 1. januar – 31. december 2019

4.1 Anvendt regnskabspraksis

Årsregnskabet for Den selvejende institution Museum Sønderjylland for 2019 er aflagt i overensstemmelse med bekendtgørelse nr. 1701 af 21. december 2010 om økonomiske og administrative forhold for modtagere af driftstilskud fra Kulturministeriet.

Generelt om indregning eller måling

I resultatopgørelsen indregnes indtægter i takt med, at de indtjenes. I resultatopgørelsen indregnes ligeledes alle omkostninger, herunder eventuelle afskrivninger og nedskrivninger.

Aktiver indregnes i balancen, når det er sandsynligt, at fremtidige økonomiske fordele vil tilkomme museet, og aktivets værdi kan måles pålideligt.

Forpligtelser indregnes i balancen, når det er sandsynligt, at fremtidige økonomiske fordele vil fragå museet, og forpligtelsens værdi kan måles pålideligt.

Ved første indregning måles aktiver og forpligtelser til kostpris. Efterfølgende måles aktiver og forpligtelser som beskrevet for hver enkelt regnskabspost nedenfor.

Ved indregning eller måling tages hensyn til forudsigelige tab og risici, der fremkommer inden årsregnskabet aflægges, og som be- eller afkræfter forhold, der eksisterede på balancedagen.

Resultatopgørelsen

I resultatopgørelsen medtages årets indtægter, herunder offentlige og private tilskud, kontante gaver mv., ligesom årets løbende omkostninger udgiftsføres.

Der er foretaget periodisering, således at indtægter og udgifter, der vedrører regnskabsåret, indgår i resultatopgørelsen uanset betalingstidspunktet, og indtægter og udgifter er grupperet efter skemakravene i bekendtgørelse nr. 1701 af 21. december 2010.

Balancen

Grunde og bygninger

Fast ejendom optages til kostpris eller senest kendte offentlige ejendomsvurdering. Der afskrives ikke på grunde og bygninger.

Driftsmateriel

Køb af driftsmateriel udgiftsføres i anskaffelsesåret.

Samlinger og museumsprojekter

Samlinger og museumsprojekter er ikke indregnet i årsregnskabet med værdi.

Anskaffelser i forbindelse med projekter, som afvikles som en del af museets aktiviteter, udgiftsføres sammen med øvrige omkostninger.

Varebeholdninger

Varebeholdninger er ikke indregnet i balancen, idet eksisterende varebeholdninger ikke anses for væsentlige.

Tilgodehavender

Tilgodehavender måles til amortiseret kostpris, hvilket sædvanligvis svarer til nominel værdi. Værdien reduceres med evt. nedskrivning til imødegåelse af forventede tab.

Energigodtgørelse er i regnskabet opgjort for perioden 1. oktober til og med 30. september.

Værdipapirer

Værdipapirer, der er indregnet under omsætningsaktiver, måles til dagsværdi på balancedagen.

Gældsforpligtelser

Langfristet gæld måles til amortiseret kostpris, der for kontantlån svarer til lånets restgæld og for obligationslån svarer til restgæld beregnet på grundlag af lånets underliggende kontantværdi på låneoptagelsestidspunktet. Gæld i øvrigt måles til amortiseret kostpris svarende til nominel værdi.

Skyldig løn, A-skat, arbejdsmarkedsbidrag og ATP er optaget i Haderslev Kommunes regnskab, som følge af, at lønudbetalingen varetages af Haderslev Kommune.

Feriepengeforpligtelse

Feriepengeforpligtelsen udgør 15% af årets ferieberettigede løn samt endnu ikke afholdt ferie fra tidligere år.

Feriepengeforpligtelsen er delt op således ferie fra tidligere år samt optjent ferie i perioden 1/1 – 31/8 2019 er optaget som kortfristet gæld.

Ferie optjent i perioden 1/9 2019 – 31/12 2019 er optaget som langfristet gæld herunder indefrosset feriepengeforpligtelse iht. Den nye ferielov.

Projekter

Bestyrelsen har godkendt, at alle eksternt finansierede projekter der løber over flere år, optages i balancen, såfremt udgifter og tilskud ikke falder indenfor samme regnskabsår.

Moms

Museet er delvis momsregistreret.

4.2 Resultatopgørelse 2019

		Budget 2019	Regnskab 2019	Regnskab 2018
Noter		Udgifter	Udgifter	Udgifter
	Personale	37.962.885	37.256.313	34.778.495
	Lokaler – ejendomme	24.557.372	11.227.796	8.510.275
	Samlingens forvaltning m.v.	585.895	541.864	528.596
	Undersøgelser og erhvervelser	466.985	313.359	1.207.059
	Konservering	320.068	293.232	450.896
	Udstillinger	5.375.962	4.294.451	3.141.669
	Anden oplysningsvirksomhed	2.513.720	1.642.392	1.368.524
	Administration	2.463.927	2.241.743	2.337.066
	Entreindtægter - fællesbilletter		28.717	12.133
1)	Betaling for § 26 - undersøgelser	33.200.000	24.813.746	29.736.911
	Kiosk- og cafévirksomhed	1.404.980	1.430.621	1.121.625
	Renteudgifter	216.000	100.614	70.312
2)	Afregnet fondsbeløb m.m.	1.530.869	193.231	511.367
	Henlæggelser .- disponering af årets overskud	0	0	4.000.000
	Ekstern finansierede øremærkede projekter pe- riodisering af udgifter/indtægter	-3.978.555	4.996.952	0
	Ikke offentlige tilskud	10.000.000	0	0
	I alt	116.620.108	89.375.031	87.774.928
		Indtægter		Indtægter
	Personale	-35.000	-60.800	-60.350
	Lokaler – ejendomme	-661.000	-796.773	-591.150
	Samlingens forvaltning m.v.	-10.000	-67.397	-21.865
	Undersøgelser og erhvervelser	0	-15.732	-75.725
	Konservering	0	0	0
	Udstillinger	0	-934	-232.190
	Anden oplysningsvirksomhed	-347.000	-425.189	-486.848
	Administration	-278.000	-261.496	-212.417
	Entréindtægter	-4.000.000	-4.082.626	-3.553.248
1)	Betaling for § 26 - undersøgelser	-33.200.000	-24.783.746	-29.736.911
	Kiosk- og cafévirksomhed	-1.918.000	-1.945.057	-1.736.428
	Renteindtægter	-56.000	-61.290	-227.740
3)	Tilskud fra kommuner	-31.625.891	-23.375.671	-15.922.146
3)	Tilskud fra regioner	0	37.411	-104.800
3)	Ikke offentlige tilskud	-8.955.672	-2.284.860	-3.343.170
3)	Tilskud fra EU og Nordisk Ministerråd	0	-236.100	-143.547
3)	Tilskud fra offentlige virksomheder	0	0	-53.300
3)	Ordinært statstilskud § 16	-30.931.000	-31.005.617	-31.245.986
3)	Projekttilskud m.v. fra staten	4.443	-1.037.162	-1.036.607
	I alt	-112.013.120	-90.403.039	-88.784.428

Årets resultat

1.028.008

Årets overskud på kr. 1.028.008 tillægges
museets egenkapital

4.3 Balance pr. 31. december 2019

		Ultimo 2019	Ultimo 2018
	AKTIVER		
Noter			
5)	Grunde og bygninger	56.894.206	55.002.050
	Anlægsaktiver i alt	56.894.206	55.002.050
	Likvid beholdning	35.836.119	35.792.298
	Værdipapirer	18.055	20.753
	Mellemregning Haderslev kommune	61.828.885	41.178.317
	Tilgodehavende Fonden Dybbøl Banke	127.735	264.700
	Tilgodehavende bygherrer - Arkæologiske udgravninger	6.582.109	8.548.207
	Tilgodehavende energiafgifter m.m.	499.010	365.097
	Tilgodehavende depositum lejeaftale	66.000	
6)	Tilgodehavende øremærkede projekter ekstern finansieret	2.312.505	6.044.420
7)	Omsætningsaktiver i alt	107.270.417	92.213.791
	AKTIVER I ALT	164.164.623	147.215.841
	PASSIVER		
	Egenkapital i øvrigt	-10.913.605	
	Bundet egenkapital	-56.894,206	
8)	Egenkapital i alt	-67.807,812	-67.195.898
	9) Hensatte forpligtigelser	-46.640.545	-33.081.238
	11) Langfristet gæld	-4.139.700	-4.139.700
	11) Gældspost til Aabenraa kommune	-1.892.156	
	11) Feriepengeforpligtigelser langfristet gæld	-1.884.592	
	Lønrefusioner, dagpenge, fleksjob m.m.	-35.753	0
10)	Feriepengeforpligtigelser	-6.371.885	-7.849.675
	Mellemregning Historiecenter Dybbøl	-343.882	-67.450
6)	Henlæggelser øremærkede projekter	-11.359.041	-10.305.975
	Forudbetalinger Arkæologi	-23.689.256	-24.575.904
	Kortfristet gæld	-41.455.847	-42.799.004
	PASSIVER I ALT	-164.164.623	-147.215.841

4.4. Noter

Note 1: Betaling for § 26 – undersøgelser.

Omsætningen på de arkæologiske udgravninger er i år nået op på i alt kr. 24,8 mio.
Samlet beløb til beretningsefterslæb udgør herefter i alt kr. 23,7 mio.

Note 2: Afregnet fondsbeløb m.m.

På dette kontoafsnit konteres momsafløftning på modtaget fondstilskud.

Det beregnede beløb på 17,5% fondsmoms, som betales til staten, beregnes ved regnskabsårets afslutning.

Der er i indeværende regnskabsår 2019 i alt afregnet fondsmoms med kr. 119.231 til staten samt er udbetalt kr. 74.000 til Historiecenter Dybbøl Mølle (gl. kommunetilskud)

Note 3: Specifikation af modtaget tilskud fra kommuner, regioner, ikke offentlige tilskud, tilskud fra EU og Nordisk Ministerråd, ordinært statstilskud samt projektilskud m.v. fra staten af.

<u>090 Tilskud fra kommuner</u>	23.375.671
Fællesanliggende tilskud til Cath. Minde administreres af Sønderborg kommune	75.000
Sønderborg Kommune driftstilskud til Cathrinesminde Teglværk	52.200
Sønderborg kommune - sommerfestival på Sønderborg Slot	34.000
Aabenraa kommune Uddannelse & Læring Tegnefestival on Tour - (4889)	12.600
Aabenraa kommune aktiv ferie billedskolen	2.000
Sønderborg kom./Landsby Lav - Det Levende Teglværk (4809)	6.300
Aabenraa kommune Uddannelse & Læring Børnerygsæk projekt (+23700+15000) (4889)	38.700
Aabenraa kommune tilskud til Genforeningen Vilde valgplakater (4889)	14.000
Aabenraa tilskud til projekt koloniale erindringer	55.682
Ordinært kommunetilskud fra De fire Sønderjyske kommer - 460-10-930-01	14.004.000
Ej ordinært kommunetilskud fra Tønder Kommune - 460-10-935-08	108.000
Tilskud fra de fire Sønderjyske kommuner til betaling af fondsfonds i forbindelse med nyt magasin byggeri	6.361.000
"Anlægstilskud" fra de fire Sønderjyske kommuner	3.709.000
Periodisering af anlægsudgifter overført fra 2019 til 2020 - magasin byggeri	-15.407.810
Tønder Marsk initiativet tilskud til Store og Lille Spiker - Højer	1.250.000
Ej ordinært tilskud fra de fire Sønderjyske kommuner til nyt magasinbyggeri	13.061.000
<u>091 Tilskud fra regioner</u>	-37.411
Region Syddanmark ej forbrugt tilskud fra 2018 som tilbagebetales	-37.411
<u>092 ikke offentlige tilskud</u>	2.284.860
Nordea Fonden Præsentation af arkæologiske fund (montre) cvr.nr. 13504393 (4660)	90.000
Toyota Fonden "The White house" Søren Behncke udstillingen	35.000
Brundlund Slot - Mads Clausen Fond katalog til Søren Behncke udstillingen	22.000
P.J. Schmidts Fond - Bendorff samlingen	30.000
Aage og Johanne Louis-Hansens Fond - Bendorff samlingen	200.000
Sydbank Fond - Bendorff samlingen	50.000
Mads Clausens Fond - tilskud til anlæg i Riddersalen	10.000
Historisk Samfund for Als og Sundeved - tilskud til køb af maleri "Erindringer fra skanse nr 6. i Dybbøl Stilling"	8.820
Mads Clausens Fond - tilskud til anlæg i Riddersalen	50.000
HISAM tilskud til lydanlæg på Sønderborg Slot - (460-10-940-08)	50.000
Venner af kunstmuseet i Tønder tilskud til udstillingen 4810 Kvindelige surrealerister	30.000

Max Chr. Schaumann og hustru Jensine Schaumanns legat - tilskud til apotekermaleri (460-14-940-06)	20.000
Historie Haderslev - tilskud til apotekermaleri (460-14-940-06)	10.000
Dansk-Islands Samarbejde til Sigurjon projektet	20.000
Billedhuggeren professor Gottfred Eichhoff og hustrus, maleren Gerda Eickhoffs Fond - tilskud til Mangfoldige former af Sigurjon Olafsson (4816)	10.000
Becket Fonden tilskud til Mangfoldige former af Sigurjon Olafsson (4816)	100.000
Grosserer L.F. Foghts Fond - Tysk adskillelse og genforening i kunsten 1800-2020 (4823) - Legat LFF	50.000
Galleri Profilen I/S til Hans Horn udstillingen (4811)	10.000
Marie Jacobine Snedkers Mindefond - tilskud til bogen Tønderkniplinger	30.000
SE Vækstpulje -Højer Møllerbolig - indretning af nyt ankomst område 5013	43.200
Tønder Museums Venneforening Højer Møllerbolig skranke/reoler	20.000
Gram Museumsforening - tilskud til lydanlæg til udstillingssalen	10.920
Gram Museumsforening - tilskud til køb af bærbar computer	4.984
Sønderjysk Erhvervshistorie bogudgivelse - projektet er overdraget til Syddansk Universitetsforlag (460036/4650) - Cathrinesminde har ikke tidligere oplyst disse tilskud til afregning af fondsmoms	-40.000
Privat giver til konservering af skibsportræt Tek-Li	10.068
Augustinus Fonden - Grænseløs påvirkning 4820	150.000
Knud Højgaard's Fond - Grænseløs påvirkning 4820	100.000
Michael Jebsen Fond - Grænseløs påvirkning 4820	90.000
Tilskud til udarbejde af jubilæumskrift til Grænseforeningen	423.750
Historisk Samfund for Sønderjylland - tilskud for redigering af Sønderjysk Månedskrift	129.118
Nordea Fonden - Det levende Teglværk og Skilteprojekt (4809/4651 30.000+55.000)	85.000
Dansk Kultursamfund af 1910 - Genforeningsmagasin/Publikation (4830) - Mikkel	20.000
Tønder Marsk initiativet - Porten til Tønder Marsken incl. Moms (4650)	375.000
HISAM tilskud til udstillingen 3 årskrigen på Sønderborg Slot - udstillingen er afsluttet men tilskuddet er først hjemtaget her i 2019	37.000
093 Tilskud fra EU og Nordisk Ministerråd	236.100
Nordmus restafregning 2018+2019 (460035/4713)	165.955
Kurskultur samarbejde med MSJ (460-28-697-04) flere beløb	70.145
096 Driftstilskud fra Staten	31.018.542
SLKS - Ordinært statstilskud	31.005.617
097 Projekttilskud fra staten	1.024.237
Statens Kunstfond Gitte Kath reduktion i tilskud (4806)	-4.443
SLKS tilskud til køb af Søren Behncke Gul skulptur	40.000
SLKS-Dansk-tysk adskillelse og genforening i kunsten 1800-2020 GFJ.2018-0054	450.000
SLKS Støtte til erhvervelser af MOL af Island Life	75.000
Statens Kunstfond Tysk adskillelse og genforening i kunsten 1800-2020 (4823) i alt 150.000 - 75.000 i 2019 og 2020 - j.nr. skbp10.2019-1459	75.000
SLKS - Genforeningsbussen 2020 - et roadshow om identitet, sprog og historie - GFJ.2018-0045	300.000
Kulturministeriet - visning vederlag til Brundlund Slot og Kunst Tønder (4804) - 460-28-064-00	88.680
Naturvidenskabsfestivalens uddelingspulje / Astra Det Nationale Naturfagscenter - hvalfestival Gram Lergrav (drift PF)	12.925

Note 5: Anlægsoversigt

Grunde og bygninger

Samlet anskaffelsessum pr. 1.1.2019	55.002.050
Tilgang i årets løb anskaffelsespriser	1.892.156
Samlet anskaffelsessum pr. 31.12.2019	56.894.206

Årets afskrivninger 0

Bogført værdi pr. 31.12.2019 56.894.206

Kontantvurdering af ejendomme/bygninger pr. 1.1.2007

Note 6: Periodisering af udgifter/indtægter – på øremærkede projekter

	Tilgodehavende ekstern finansierede projekter samt interne budgetomplaceringer	Henlæggelser ekstern finansierede projekter
Periodisering af interne budgetomplaceringer	-3.663.408	0
Økonomi & Drift	-529.701	-8.252.200
Publikum & Formidling	2.578.335	-1.388.178
Viden & Samlinger	3.927.278	-1.718.664
Opført på status	2.312.505	-11.359.041

Netto betydning -9.046.536

Som følge af, at regnskabsresultatet for et øremærket projekt altid på sigt skal balancere, tages der højde for denne forskydning i regnskabet. Beløbene bliver overført til balancen, hvor de henholdsvis bliver optaget som et tilgodehavende fra eksterne tilskudsydere og henlæggelser til finansiering af eksternt finansierede projekter.

På driften er nettobetydningen konteret under ikke offentlige tilskud.

Note 7: Specifikation af museets omsætningsaktiver (likvide formue)

Specifikation af museets omsætningsaktiver (likvide formue)

Museets samlede omsætningsaktiver eller likvide formue udgør jf. status 107 mio kr.

Danske bank konto – hovedkonto	35.609.006,10
Kontantbeholdning på afdelinger	42.112,50
Bankbeholdning på afdelinger	<u>185.000,00</u>
Likvid kontantbeholdning	35.836.118,60
Værdipapirer	18.054,80
Mellemværende Haderslev Kommune	61.828.884,80
Tilgodehavende Arkæologiske udgravninger	6.582.109,00
Tilgodehavende energiafgifter 2019	499.010,00
Tilgodehavende depositum	66.000
Tilgodehavende Fonden Dybbøl Banke	127.735,00
Tilgodehavende øremærkede projekter ekstern finansieret	<u>2.312.505,00</u>
	71.434.298,80
Omsætningsaktiver i alt	107.270.417,20

Note 8: Specifikation af egenkapital

	Primo 2019	Ændringer	Bevægelser	Ultimo 2019
Bundet egenkapital	0,00	0	-56.894.206,61	-56.894.206,61
Øvrig egenkapital	-67.195.898,95	416.095,11 *)	56.894.206,61	-9.885.597,23
Årets resultat overskud			-1.028.008,00	-1.028.008
Egenkapital i alt				-67.807.813
*)				
Værdipapirer kursændringer samt overdragelse til udskilte afdelinger	2.698,11			
Mellemværende med Historie Center Dybbøl Banke og Dybbøl Mølle	413.397,00			
	<u>416.095,11</u>			
<i>Bundet egenkapital:</i>				
Bygninger	-56.894.2061			

Note 9: Hensatte forpligtelser til særlige formål

Forsknings- og publikationspulje	<u>1.307.430,00</u>
<u>Øvrige finansierede projekter</u>	
Reserveret til større investeringer nyt magasin	22.841.654
Hensat til udgifter i forbindelse på flytteproces til nyt magasin	4.040.552
Ikke forbrugte midler på igangværende anlægsprojekter m.m.	503.758
Udskudt bygningsvedligehold, alarm og energipulje	1.949.544
Engangsudgifter ny organisation	1.605.664
Nyt magasin i Brunde – kommunetilskud minus forbruget i 2019	14.391.943
	<u>45.333.115</u>
I alt hensat til særlige formål	<u>46.640.545</u>

Restbudgettet på engangspuljen er herefter på kr. 1,6 mio. kr. Disse midler anvendes til formål knyttet til organisationsudviklingen, intranet, helhedsplan og formidling.

Nyt magasin Brunde - beløbet kr. 14,4 mio. kr. er incl. 3,5 mio. fra museets anlægsbudget i 2019.

Note 10: Feriepengeforpligtigelser

Under kortfristet gæld udgør museets opgjorte feriepengeforpligtigelser pr. 31.12.19 i alt kr. 6,4 mio. kr.

Indfrosset feriepenge frem under langfristet gæld.

Note 11: Pantsætninger og sikkerhedsstillelser

Til sikkerhed for gæld ved Økonomistyrelsen er der tinglyst et pantebrev i ejendommen Dalgade 7, 6100 Haderslev for 3.300.000 kr.

Til sikkerhed for gæld ved Kongeriget Danmarks Hypotekbank er der tinglyst et pantebrev i ejendommen Wegners Plads 1, 6270 Tønder for 839.700 kr.

Til sikkerhed for gæld ved Aabenraa kommune er der tinglyst et pantebrev i ejendommen Voldbrovej 5, 6100 Haderslev for 1.892.156 kr.

Feriepengeforpligtigelser langfristet gæld	1.884.592
--------------------------------------------	-----------

5. Bilag

12. Vederlag til bestyrelsesmedlemmer.

Museets bestyrelse består af 9 medlemmer vederlag til disse udbetales med:

Kr. 50.000 til formanden, kr. 20.000 til hvert af de tre medlemmer som er valgt på baggrund af relevante kompetencer samt kr. 10.000 til hvert af de fire kommunalt udpegede (ét medlem fra hver af de sønderjyske kommuner) samt et medarbejdervalgt medlem.

13. Eventualforpligtigelser

MUSEUM SØNDERJYLLAND

REGNSKAB 2019

Registrering af forpligtigelser, såsom leasing-, lejeaftaler, leasing af biler, udstyr eller andet

Forpligtigelser skal medtages i Museum Sønderjylland regnskab med forpligtigelsen pr. 31.12.19

Afdelingens navn	Hvad har du leje	Anskaffelsestidspunkt	Grundlejeperioden	Forpligtigelser pr. 31.12.19		Beløb pr. måned excl. Moms	Samlet beløb for restperioden beløb excl.
Kunstmuseet Tønder	Bil VW Touran Tdi 110		Indfriet restgælden	0	mdr.		0
Kultur + Kunst Tønder	Frankeringsmaskine DM90i	19.10.2016	60 mdr.	22	mdr.	300,00	6.600
Kultur + Kunst Tønder	Kaffeanlæg - Franke Pura	01.01.2015	60 mdr.	0	mdr.	1.099,00	0
Kultur + Kunst Tønder	Kopimaskiner - Sharp	01.01.2017	60 mdr.	24	mdr.	6.598,00	158.352
Kultur + Kunst Tønder	Kopimaskiner - DocuShare	01.04.2015	60 mdr.	3	mdr.	623,00	1.869
Kulturhistorie Tønder	Leje af Uldspinderiet	01.01.2000, 01.01.2003, 01.01.2014	31.12.21	24	mdr.	1.000,00	24.000
Drøhøses Hus	Leje af Drøhøses Hus	01.04.2003	uden slutdato i kontrakt		mdr.	416,67	0
Højer Mølle	Leje af Højer Mølle	01.01.1992, 01.01.2013 (10 år)	120 mdr. (nyforhandling JAN 2022)	36	mdr.	416,67	15.000
Driftsaftale med Sharp	Kopimaskiner	01.02.18	36 mdr.	13	mdr.	12.419,00	161.447
Arkæologi - udgravningsvirksomhed	Bil - Toyota Hilux	01.08.17	36 mdr.	7	mdr.	14.940,00	104.580
Sekretariatet	Løbækvej 7, Løgumgårde	Husleje		6	mdr.	8.000,00	48.000
Viden & Samlinger	Ellegårdsvej 16 - Husleje	01.05.2019 - indtil 31.08.2021	39 mdr.	20	mdr.	22.312,50	446.250
						I alt	966.098

14. Museum Sønderjylland – besøgst Statistik 2019

Antallet af besøgende i Museum Sønderjyllands enkelte afdelinger i 2016 fremgår af nedenstående oversigt.	Gæster 2019	Gæster 2018	Gæster 2017	Gæster 2016	Gæster 2015	Gæster 2014	Gæster 2013	Gæster 2012	Gæster 2011
Sønderborg Slot	52.960	53.148	56.322	50.689	52.520	60.356	51.325	52.903	52.317
Cathrinesminde Teglværk	17.486	15.417	16.604	15.924	17.543	22.553	21.577	24.101	20.283
Augustenborg Slot				0	793	470	733	1.118	528
Kulturhistorie / Kunst Tønder	27.340	25.607	32.875	27.088	27.186	38.545	27.372	31.853	27.227
Højer Mølle	7.892	3.184	4.241	6.413	6.363	7.451	7.504	8.341	7.399
Drøhdes Hus	2.688	2.863	1.736	3.467	1.753	2.296	4.448	3.363	3.243
Arkæologi Haderslev	6.710	4.681	11.203	8.811	10.684	9.471	8.430	8.317	8.356
Slesvigske Vognsamling *			-	2.523	1.807	2.452	2.046	3.410	2.636
Ehlers Lertøjsamling / Bymuseet i Haderslev **			1.801	3.553	6.312	6.867	5.628	6.205	5.855
Kulturhistorie Aabenraa	2.656	2.712	5.092	6.116	4.779	4.655	4.690	5.304	5.244
Jacob Michelsens Gård *			-	3.318	1.965	3.242	1.873	2.093	2.227
Kunstmuseet Brundlund Slot	15.108	15.575	17.234	20.239	15.977	12.484	10.504	13.538	15.120
Naturhistorie og Palæontologi	6.123	6.786	7.259	7.019	6.956	7.453	8.368	7.725	6.347
Udstillingen i Hjemsted Oldtidspark *			-	12.165	14.459	10.105	10.067	10.227	10.948
Oldemorstoft *			2.628	3.969	3.495	4.286	5.434	4.137	4.018
Skærbæk *			-	0	0	552	805	806	895
Museum Sønderjylland I alt	138.963	129.973	156.995	171.294	172.592	193.238	170.804	183.441	172.643
Foredrag og rundvisninger ved museets medarbejdere uden for museets fysiske rammer	13.048	15.322	18.272	21.579	20.591	23.152	18.189	26.420	16.771

* Afdelingerne er udgået af besøgststatistikken i 2017, med et deraf følgende væsentligt lavere besøgstal.

** Besøgstal er opgjort t.o.m. juni 2017, hvor afdelingerne er blevet virksomhedsoverdraget.

Antallet af besøgende ved Historiecenter Dybbøl Banke og Dybbøl Mølle fremgår af nedenstående oversigt.	Gæster 2017	Gæster 2016	Gæster 2015	Gæster 2014	Gæster 2013	Gæster 2012	Gæster 2011	Gæster 2010
Historiecenter Dybbøl Banke		48.808	62.574	88.632	50.717	53.348	50.663	44.331
Dybbøl Mølle		15.407	16.331	20.700	18.997	20.261	18.858	17.980
Historiecenter Dybbøl Banke og Dybbøl Mølle I alt		64.215	78.905	109.332	69.714	73.609	69.521	62.311

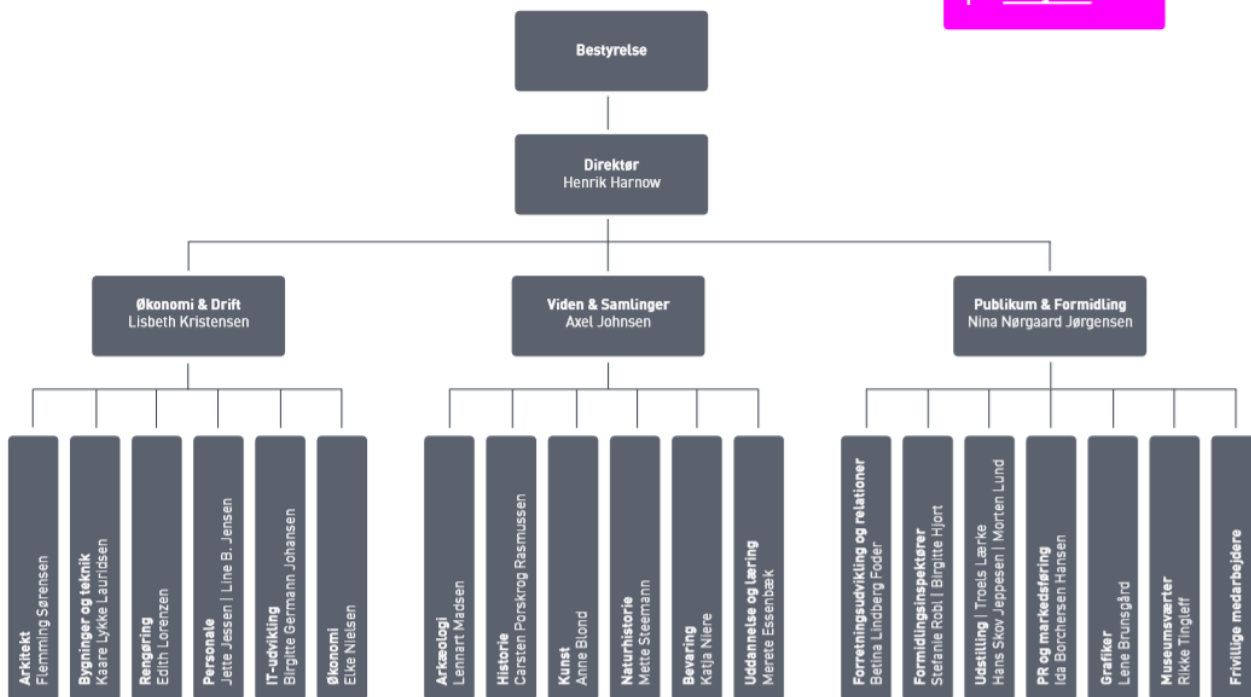
15: Regnskabsmæssig note vedr. arkæologi	
Direkte udgifter, til den enkelte undersøgelse	19.655.778 kr.
Direkte udgifter, ikke knyttet til den enkelte undersøgelse	6.580.786 kr.
Indirekte udgifter	3.426.737 kr.
I alt	29.663.301 kr.

16. MSJ organisationsplan pr. 1. januar 2020



MUSEUM SØNDER
JYLLAND
Organisation

Se oversigt
over samtlige
medarbejdere
på msj.dk



PENNEO

Underskrifterne i dette dokument er juridisk bindende. Dokumentet er underskrevet via Penneo™ sikker digital underskrift. Underskrivernes identiteter er blevet registreret, og informationerne er listet herunder.

"Med min underskrift bekræfter jeg indholdet og alle datoer i dette dokument."

Keld Møller Hansen

Bestyrelsesmedlem

Serienummer: PID:9208-2002-2-698752954363

IP: 212.178.xxx.xxx

2020-04-03 08:09:10Z

NEM ID 

Stephan Kleinschmidt

Bestyrelsesmedlem

Serienummer: PID:9208-2002-2-958737957283

IP: 185.5.xxx.xxx

2020-04-03 08:11:53Z

NEM ID 

Navnet er skjult (CPR valideret)

Bestyrelsesmedlem

Serienummer: PID:9208-2002-2-962092485259

IP: 188.108.xxx.xxx

2020-04-03 08:40:16Z

NEM ID 

Preben Linnet

Bestyrelsesmedlem

Serienummer: PID:9208-2002-2-052671477832

IP: 212.112.xxx.xxx

2020-04-03 12:32:45Z

NEM ID 

Simon Møberg Torp

Bestyrelsesformand

Serienummer: PID:9208-2002-2-113409308797

IP: 93.165.xxx.xxx

2020-04-03 15:15:10Z

NEM ID 

Kjeld Nørmark Thrane

Bestyrelsesmedlem

Serienummer: PID:9208-2002-2-826291682548

IP: 83.94.xxx.xxx

2020-04-05 12:18:33Z

NEM ID 

Lars Kristensen

Bestyrelsesmedlem

Serienummer: PID:9208-2002-2-616127302990

IP: 87.54.xxx.xxx

2020-04-05 18:19:45Z

NEM ID 

Henrik Harnow

Direktør

Serienummer: PID:9208-2002-2-560525145997

IP: 5.186.xxx.xxx

2020-04-05 20:13:03Z

NEM ID 

Penneo dokumentnøgle: CF8ZW-5GD3G-TZOQX-T7T2Y-OSLVF-Y7YBO

Dette dokument er underskrevet digitalt via **Penneo.com**. Signeringsbeviserne i dokumentet er sikret og valideret ved anvendelse af den matematiske hashværdi af det originale dokument. Dokumentet er låst for ændringer og tidsstempelt med et certifikat fra en betroet tredjepart. Alle kryptografiske signeringsbeviser er indlejret i denne PDF, i tilfælde af de skal anvendes til validering i fremtiden.

Sådan kan du sikre, at dokumentet er originalt

Dette dokument er beskyttet med et Adobe CDS certifikat. Når du åbner dokumentet

i Adobe Reader, kan du se, at dokumentet er certificeret af **Penneo e-signature service** <penneo@penneo.com>. Dette er din garanti for, at indholdet af dokumentet er uændret.

Du har mulighed for at efterprøve de kryptografiske signeringsbeviser indlejret i dokumentet ved at anvende Penneos validator på følgende websted: <https://penneo.com/validate>

PENNEO

Underskrifterne i dette dokument er juridisk bindende. Dokumentet er underskrevet via Penneo™ sikker digital underskrift. Underskrivernes identiteter er blevet registreret, og informationerne er listet herunder.

“Med min underskrift bekræfter jeg indholdet og alle datoer i dette dokument.”

Lisbeth Kristensen

Administrationschef

Serienummer: PID:9208-2002-2-971607180529

IP: 185.233.xxx.xxx

2020-04-06 05:00:29Z

NEM ID 

Karen Frøsig

Bestyrelsesmedlem

Serienummer: PID:9208-2002-2-624402944301

IP: 194.239.xxx.xxx

2020-04-06 07:48:25Z

NEM ID 

Peter Ole Sevel

Bestyrelsesmedlem

Serienummer: PID:9208-2002-2-165609675919

IP: 213.32.xxx.xxx

2020-04-06 16:15:53Z

NEM ID 

Erik Bendtsen

Registreret revisor

Serienummer: CVR:20222670-RID:44172023

IP: 77.243.xxx.xxx

2020-04-06 17:26:28Z

NEM ID 

Niels Peder Aalund

Statsautoriseret revisor

Serienummer: CVR:20222670-RID:30027890

IP: 77.243.xxx.xxx

2020-04-06 17:28:43Z

NEM ID 

Penneo dokumentnøgle: CF8ZW-5GD3G-TZOQX-T7T2Y-OSLVF-Y7YBO

Dette dokument er underskrevet digitalt via **Penneo.com**. Signeringsbeviserne i dokumentet er sikret og valideret ved anvendelse af den matematiske hashværdi af det originale dokument. Dokumentet er låst for ændringer og tidsstemplet med et certifikat fra en betroet tredjepart. Alle kryptografiske signeringsbeviser er indlejret i denne PDF, i tilfælde af de skal anvendes til validering i fremtiden.

Sådan kan du sikre, at dokumentet er originalt

Dette dokument er beskyttet med et Adobe CDS certifikat. Når du åbner dokumentet

i Adobe Reader, kan du se, at dokumentet er certificeret af **Penneo e-signature service** <penneo@penneo.com>. Dette er din garanti for, at indholdet af dokumentet er uændret.

Du har mulighed for at efterprøve de kryptografiske signeringsbeviser indlejret i dokumentet ved at anvende Penneos validator på følgende websted: <https://penneo.com/validate>