

# ÅRSREGNSKAB 2020

# Indholdsfortegnelse

	Side
<b>1. Oplysninger om Museet</b>	
Oplysninger om museet	3
<b>2. Påtegninger</b>	
2.1. Ledespåtegning	4
2.2. Den uafhængige revisors påtegning	5 - 7
<b>3. Ledelsesberetning</b>	
3.1. Ledelsesberetning og generelle bemærkninger til regnskabet for 2020	8 - 16
3.2. Særlige bemærkninger til regnskabet for 2020	16 - 17
<b>4. Årsregnskab 1. januar – 31. december 2020</b>	
4.1. Anvendt regnskabspraksis	18 - 19
4.2. Resultatopgørelse	20
4.3. Balance	21
4.4. Noter	22 - 26
<b>5. Bilag</b>	
12. Regnskabsrapport over øremærkede projekter	27 - 30
13. Vederlag til bestyrelsesmedlemmer	30
14. Eventualforpligtigelser	31
15. Besøgsstatistik	31
16. Regnskabsmæssig note vedr. Arkæologi	32
17. Organisationsplan	33

# 1. Oplysninger om Museet

Navn og adresse m.v.:

Museum Sønderjylland  
Aastrupvej 48 A  
6100 Haderslev

Telefon: 65 370 700

Hjemmeside: [www.msj.dk](http://www.msj.dk)

E.mail: [kontakt@msj.dk](mailto:kontakt@msj.dk)

CVR nr.: 30 00 87 31

Oprettet: 1. januar 2006

Hjemsted: Haderslev

Regnskabsår: 1. januar – 31. december

Museumsdirektør:

Henrik Harnow

Administrationschef:

Lisbeth Kristensen

Bestyrelse:

Formand: Simon Møberg Torp  
Næstformand: Lars Kristensen  
Keld Møller Hansen  
Peter Sevel  
Stephan Kleinschmidt  
Karen Frøsig  
Kjeld Nørmark Thrane  
Preben Linnet  
Lilian Matthes

Revision:

BDO Statsautoriseret revisionsaktieselskab  
Kolding Åpak 8A, 7. Sal  
6000 Kolding

## 2. Påtegninger

### 2.1. Ledespåtegning

Årsregnskabet for 2020 forelægges for Museum Sønderjyllands bestyrelse på bestyrelsesmødet den 26. marts 2021. Årsregnskabet er aflagt i overensstemmelse med bekendtgørelse nr. 1701 af 21. december 2010 om økonomiske og administrative forhold for modtagere af driftstilskud fra Kulturministeriet.

Vi anser den valgte regnskabspraksis for hensigtsmæssig således, at årsregnskabet giver et retvisende billede af museets aktiviteter og årsresultat, museets aktiver og passiver samt museets finansielle stilling.

Årsregnskabet indstilles til godkendelse.

**Haderslev, den 26. marts 2021**

Henrik Harnow

Direktør

Lisbeth Kristensen

Administrationschef

**Godkendt på bestyrelsesmødet den 26. marts 2021**

\_\_\_\_\_  
Simon Møberg Torp

\_\_\_\_\_  
Lars Kristensen

\_\_\_\_\_  
Keld Møller Hansen

\_\_\_\_\_  
Peter Sevel

\_\_\_\_\_  
Stephan Kleinschmidt

\_\_\_\_\_  
Karen Frøsig

\_\_\_\_\_  
Kjeld Nørmark Thrane

\_\_\_\_\_  
Preben Linnet

\_\_\_\_\_  
Lilian Matthes

## 2.2. Den uafhængige revisors erklæringer

*Til bestyrelsen i Museum Sønderjylland*

### REVISIONSPÅTEGNING PÅ ÅRSREGNSKABET

#### Konklusion

Vi har revideret årsregnskabet for Museum Sønderjylland for regnskabsåret 1. januar til 31. december 2020, der omfatter anvendt regnskabspraksis, resultatopgørelse, balance og noter. Årsregnskabet er udarbejdet efter bekendtgørelse nr. 1701 af 21. december 2010 om økonomiske og administrative forhold for modtagere af driftstilskud fra Kulturministeriet.

Det er vores opfattelse, at årsregnskabet giver et retvisende billede af museets aktiver, passiver og finansielle stilling pr. 31. december 2020 samt af resultatet af museets aktiviteter for regnskabsåret 1. januar - 31. december 2020 i overensstemmelse med bekendtgørelse nr. 1701 af 21. december 2010 om økonomiske og administrative forhold for modtagere af driftstilskud fra Kulturministeriet.

#### Grundlag for konklusion

Vi har udført vores revision i overensstemmelse med internationale standarder om revision og de yderligere krav, der er gældende i Danmark og standarderne for offentlig revision, jf. bekendtgørelse nr. 1701 af 21. december 2010. Vores ansvar ifølge disse standarder og krav er nærmere beskrevet i revisionspåtegningens afsnit "Revisors ansvar for revisionen af årsregnskabet". Vi er uafhængige af museet i overensstemmelse med internationale etiske regler for revisorer (IESBA's Etiske regler) og de yderligere krav, der er gældende i Danmark, ligesom vi har opfyldt vores øvrige etiske forpligtelser i henhold til disse regler og krav. Det er vores opfattelse, at det opnåede revisionsbevis er tilstrækkeligt og egnet som grundlag for vores konklusion.

#### Fremhævelse af forhold vedrørende revisionen

Museet har i overensstemmelse med bekendtgørelse nr. 1701 af 21. december 2010 om økonomiske og administrative forhold for modtagere af driftstilskud fra Kulturministeriet indarbejdet budgettal for regnskabsåret i resultatopgørelsen. Disse budgettal har ikke været underlagt revision.

#### Ledelsens ansvar for årsregnskabet

Ledelsen har ansvaret for udarbejdelsen af et årsregnskab, der giver et retvisende billede i overensstemmelse med bekendtgørelse nr. 1701 af 21. december 2010. Ledelsen har endvidere ansvaret for den interne kontrol, som ledelsen anser for nødvendig for at udarbejde et årsregnskab uden væsentlig fejlinformation, uanset om denne skyldes besvigelser eller fejl.

Ved udarbejdelsen af årsregnskabet er ledelsen ansvarlig for at vurdere museets evne til at fortsætte driften; at oplyse om forhold vedrørende fortsat drift, hvor dette er relevant; samt at udarbejde årsregnskabet på grundlag af regnskabsprincippet om fortsat drift, medmindre ledelsen enten har til hensigt at likvidere museet, indstille driften eller ikke har andet realistisk alternativ end at gøre dette.

#### Revisors ansvar for revisionen af årsregnskabet

Vores mål er at opnå høj grad af sikkerhed for, om årsregnskabet som helhed er uden væsentlig fejlinformation, uanset om denne skyldes besvigelser eller fejl, og at afgive en revisionspåtegning med en konklusion. Høj grad af sikkerhed er et højt niveau af sikkerhed, men er ikke en garanti for, at en revision, der udføres i overensstemmelse med internationale

standarder om revision og de yderligere krav, der er gældende i Danmark og standarderne for offentlig revision, jf. bekendtgørelse nr. 1701 af 21. december 2010, altid vil afdække væsentlig fejlinformation, når sådan findes. Fejlinformationer kan opstå som følge af besvigelser eller fejl og kan betragtes som væsentlige, hvis det med rimelighed kan forventes, at de enkeltvis eller samlet har indflydelse på de økonomiske beslutninger, som regnskabsbrugere træffer på grundlag af årsregnskabet.

Som led i en revision, der udføres i overensstemmelse med internationale standarder om revision og de yderligere krav, der er gældende i Danmark og standarderne for offentlig revision, jf. bekendtgørelse nr. 1701 af 21. december 2010, foretager vi faglige vurderinger og opretholder professionel skepsis under revisionen. Herudover:

- Identificerer og vurderer vi risikoen for væsentlig fejlinformation i årsregnskabet, uanset om denne skyldes besvigelser eller fejl, udformer og udfører revisions-handlinger som reaktion på disse risici samt opnår revisionsbevis, der er tilstrækkeligt og egnet til at danne grundlag for vores konklusion. Risikoen for ikke at opdage væsentlig fejlinformation forårsaget af besvigelser er højere end ved væsentlig fejlinformation forårsaget af fejl, idet besvigelser kan omfatte sammensværgelser, dokumentfalsk, bevidste udeladelser, vildledning eller til-sidesættelse af intern kontrol.
- Opnår vi forståelse af den interne kontrol med relevans for revisionen for at kunne udforme revisions-handlinger, der er passende efter omstændighederne, men ikke for at kunne udtrykke en konklusion om effektiviteten af museets in-terne kontrol.
- Tager vi stilling til, om den regnskabspraksis, som er anvendt af ledelsen, er passende, samt om de regnskabsmæssige skøn og tilknyttede oplysninger, som ledelsen har udarbejdet, er rimelige.
- Konkluderer vi, om ledelsens udarbejdelse af årsregnskabet på grundlag af regnskabsprincippet om fortsat drift er passende, samt om der på grundlag af det opnåede revisionsbevis er væsentlig usikkerhed forbundet med begivenheder eller forhold, der kan skabe betydelig tvivl om museets evne til at fortsætte driften. Hvis vi konkluderer, at der er en væsentlig usikkerhed, skal vi i vores revisionspåtegning gøre opmærksom på oplysninger herom i årsregnskabet eller, hvis sådanne oplysninger ikke er tilstrækkelige, modificere vores konklusion. Vores konklusioner er baseret på det revisionsbevis, der er opnået frem til da-toen for vores revisionspåtegning. Fremtidige begivenheder eller forhold kan dog medføre, at museet ikke længere kan fortsætte driften.
- Tager vi stilling til den samlede præsentation, struktur og indhold af årsregnska-bet, herunder noteoplysningerne, samt om årsregnskabet afspejler de underlig-gende transaktioner og begivenheder på en sådan måde, at der gives et retvi-sende billede heraf.

Vi kommunikerer med ledelsen om blandt andet det planlagte omfang og den tidsmæssige placering af revisionen samt betydelige revisionsmæssige observationer, herunder eventu-elle betydelige mangler i intern kontrol, som vi identificerer under revisionen.

### **Udtalelse om ledelsesberetningen**

Ledelsen er ansvarlig for ledelsesberetningen.

Vores konklusion om årsregnskabet omfatter ikke ledelsesberetningen, og vi udtrykker in-gen form for konklusion med sikkerhed om ledelsesberetningen.

I tilknytning til vores revision af årsregnskabet er det vores ansvar at læse ledelsesberetnin-gen og i den forbindelse overveje, om ledelsesberetningen er væsentligt inkonsistent med

årsregnskabet eller vores viden opnået ved revisionen eller på anden måde synes at indeholde væsentlig fejlinformation.

Vores ansvar er derudover at overveje, om ledelsesberetningen indeholder krævede oplysninger i henhold til bekendtgørelse nr. 1701 af 21. december 2010 om økonomiske og administrative forhold for modtagere af driftstilskud fra Kulturministeriet

Baseret på det udførte arbejde er det vores opfattelse, at ledelsesberetningen er i overensstemmelse med årsregnskabet og er udarbejdet i overensstemmelse med kravene i bekendtgørelse nr. 1701 af 21. december 2010 om økonomiske og administrative forhold for modtagere af driftstilskud fra Kulturministeriet. Vi har ikke fundet væsentlig fejlinformation i ledelsesberetningen.

## **ERKLÆRING I HENHOLD TIL ANDEN LOVGIVNING OG ØVRIG REGULERING**

### **Udtalelse om juridisk-kritisk revision og forvaltningsrevision**

Ledelsen er ansvarlig for, at de dispositioner, der er omfattet af regnskabsaflæggelsen, er i overensstemmelse med meddelte bevillinger, love og andre forskrifter samt med indgåede aftaler og sædvanlig praksis. Ledelsen er også ansvarlig for, at der er taget skyldige økonomiske hensyn ved forvaltningen af de midler og driften af de aktiviteter, der er omfattet af årsregnskabet. Ledelsen har i den forbindelse ansvar for at etablere systemer og processer, der understøtter sparsommelighed, produktivitet og effektivitet.

I tilknytning til vores revision af årsregnskabet er det vores ansvar at gennemføre juridisk-kritisk revision og forvaltningsrevision af udvalgte emner i overensstemmelse med standarderne for offentlig revision. I vores juridisk-kritiske revision efterprøver vi med høj grad af sikkerhed for de udvalgte emner, om de undersøgte dispositioner, der er omfattet af regnskabsaflæggelsen, er i overensstemmelse med de relevante bestemmelser i bevillinger, love og andre forskrifter samt indgåede aftaler og sædvanlig praksis. I vores forvaltningsrevision vurderer vi med høj grad af sikkerhed, om de undersøgte systemer, processer eller dispositioner understøtter skyldige økonomiske hensyn ved forvaltningen af de midler og driften af de aktiviteter, der er omfattet af årsregnskabet.

Hvis vi på grundlag af det udførte arbejde konkluderer, at der er anledning til væsentlige kritiske bemærkninger, skal vi rapportere herom i denne udtalelse.

Vi har ingen væsentlige kritiske bemærkninger at rapportere i den forbindelse.

Kolding, den 26. marts 2021

BDO Statsautoriseret revisionsaktieselskab  
CVR-nr. 20 22 26 70

Niels Peder Aalund  
Statsautoriseret revisor

Erik Bendtsen  
Registreret revisor

## 3. Ledelsesberetning

### 3.1. Ledelsesberetning og generelle bemærkninger til regnskabet

#### Ledelsesberetning til årsregnskab 2020

##### Regnskabsberetning og museets generelle økonomi i 2020

I følgende ledelsesberetning indgår et særligt forhold gennem hele teksten – corona-krisen, som på næsten enhver tænkelig måde påvirkede museets drift i 2020. Som det fremgår af museets regnskab og af den følgende beretning, voldte året mange problemer og rejste utallige udfordringer, men det lykkedes stort set museet at komme usvækket gennem året og endog realisere et mindre overskud. Selvom corona-forhold indgår mange steder nedenfor, er det dog også et bevidst valg mange steder ikke i særlig grad at fokusere på corona-forhold, men i stedet fokusere på de områder, der normalt forklares og kommenteres i de årlige ledelsesberetninger.

Museum Sønderjylland er fra 1. januar 2018 organiseret som en enhedsorganisation med tre afdelinger (Økonomi & Drift, Viden & Samlinger samt Publikum & Formidling). Denne organisation har samtidig skullet håndtere et af de geografisk mest spredte og med diverse museer i landet, og der har løbende været arbejdet med at få den nye organisation til at finde et roligt leje og få skabt nye, gennemsigtige og velfungerende mønstre på tværs af de mange museer. Der er nu desuden skabt en budgetproces, som begynder forholdsvis tidligt på året mhp. at drøfte de store linjer med museets bestyrelse på mødet før sommerferien, hvorefter et budgetudkast til godkendelse kan fremlægges til bestyrelsens vedtagelse typisk i september eller oktober måned og efterfølgende skal godkendes af Slots- og Kulturstyrelsen.

Museets økonomienhed indførte fra 2019 månedlige budgetopfølgninger med alle afdelingschefer, ligesom der hver måned på overordnet niveau gennemføres en budgetopfølgning for hele virksomheden med museets direktør. Større udstillinger, der kan have en ret betydelig økonomi tilknyttet, følges ligeledes op af økonomienheden i direkte dialog med de respektive projektledere. Der er i løbet af 2020 opbygget en velfungerende og rolig arbejdsgang med hensyn til budgetopfølgning, der sikrer en så høj grad af præcision som muligt og i tide identificerer eventuelle variationer. I forlængelse heraf arbejdes der nu med at styrke økonomistyringen af øremærkede projekter (typisk større udstillinger o.lign.), hvor projektlederen kan variere og ikke nødvendigvis er fortrolig med den øvrige proces for budgetopfølgning. Dette sker i nær sammenhæng med en opkvalificering af projektledelseskompetencer, men vil bl.a. på grund af corona-situationen først for alvor blive implementeret i løbet af 2021.

Ligesom i 2019 var der i 2020 fortsat både arbejdskrævende og økonomisk tunge opgaver knyttet til anskaffelser og implementering af nye tekniske systemer. Den krævende opgave med at overgå til en ny IT-leverandør ved årsskiftet 2019-2020 er gennemført meget tilfredsstillende således, at museet i dag har et velfungerende system til rådighed for alle medarbejdere – bl.a. synligt ved de mange virtuelle møder og den lette adgang til fælles drev og faciliteter. Det nærede ønske om et overordnet Facility Management-system, der kan sikre dokumentation og langt bedre overblik over museets omfattende bygningsmasse, blev en realitet med valg af et anerkendt system og indgåelse af kontrakt i 2020 med gradvis implementering i de kommende år. Et andet væsentligt skridt mod at sikre rationelle arbejdsgange var anskaffelsen af et elektronisk rekrutteringssystem, som blev taget i brug gennem 2020. Endelig blev der valgt platform til et intranet, som dog først introduceres primo 2021, men forventes at forbedre den interne kommunikation på tværs af museet og mellem ledelse og medarbejdere. For et museum, hvor distanceledelse er et grundvilkår, er der forventninger til, at intranettet kan sikre let og ensartet adgang til information for alle medarbejdere.

Museum Sønderjyllands driftsgrundlag udgøres ud over egenindtjeningen fra entré, butikssalg og specifikke eksterne bevillinger - typisk til udstillinger, formidling eller forskningsprojekter - først og fremmest af tilskuddet fra den største bidragsyder Slots- og Kulturstyrelsen og dernæst de fire sønderjyske kommuner, Haderslev, Tønder, Aabenraa og Sønderborg. Kommunernes tilskud fastlægges i en fireårig økonomiaftale, som senest er indgået med virkning fra 1. januar 2018 og løber til og med 2021. Økonomiaftalen sikrer et stabilt kommunalt driftstilskud for en fireårig periode. Kommunernes andel af den årlige bevilling udregnes efter pr. capita-princippet og har hidtil rummet løn- og prisfremskrivning af tilskuddet.



Økonomaftalen står derfor over for genforhandling og fornyelse med virkning fra 2022 og frem til og med 2025. Museum Sønderjyllands bestyrelse har til Det sønderjyske Kulturkoordinationsudvalg givet tilbagemeldinger om ønsker til aftalen. Museet indgår i foråret 2021 i en forhandling med Det sønderjyske Kulturkoordinationsudvalg, hvorefter en ny aftale forventes at være på plads før sommerferien i 2021. Indholdet af en ny aftale og det kommunale støtteniveau har i sagens natur væsentlig indflydelse på museets økonomiske råderum og deraf følgende muligheder. I oktober 2020 modtog museet meddelelse om, at kommunerne havde besluttet en reduktion i tilskuddet med udgangspunkt i et modificeret Pris- og Lønfremskrivningsstop, som indføres i perioden 2021-2023. Dette P/L-stop vil gradvis få en virkning, der fra 2023 og frem er på ca. 300 tkr. årligt

Museer, der modtager over 10 mio. kr. årligt fra staten er underlagt et årligt tilsyn i form af et virksomhedsmøde mellem museet og repræsentanter fra Slots- og Kulturstyrelsen. Virksomhedsmødet i 2020 fandt sted den 25. september i Haderslev med deltagelse af kontorchef Ole Winther og museums konsulent Valdemar Edelykke Grambye fra styrelsen og fra museet bestyrelsesformand Simon Møberg Torp, direktør Henrik Harnow, administrationschef Lisbeth Kristensen, Publikums- og Formidlingschef Nina Nørgaard Jørgensen, Viden- og Samlingschef Axel Johnsen samt enhedsleder for Økonomi, Elke Nielsen. Styrelsen udtrykte i forlængelse af de positive vurderinger fra foregående år stor tilfredshed med museets udvikling. Mødet gav ikke anledning til væsentlige kritikpunkter, men der blev drøftet flere mulige faglige indsatsområder, bl.a. en på nogle områder mere fokuseret indsamlingsstrategi. Desuden blev muligheden for at overtage det arkæologiske ansvar i Kolding Kommune drøftet. Museets højere egenindtjening og arbejdet med yderligere at øge denne blev også anerkendt af styrelsen. Efter mødet deltog styrelsen i rejsegildet for Museum Sønderjyllands nye bevaringscenter, som styrelsen bidrager økonomisk til. Fra talerstolen udtrykte kontorchef Ole Winther anerkendelse over for museet og de fire sønderjyske kommuner for nu at nærme sig en god og varig løsning på de mangeårige udfordringer med tilfredsstillende magasiner.

Museum Sønderjylland har en særdeles god og konstruktiv dialog med styrelsen om forbedringer og tilpasninger på specifikke områder. Primo september besøgte styrelsens konsulent i selskab med museets direktør en række af Museum Sønderjyllands enkeltmuseer med henblik på at sikre styrelsen en mere detaljeret indsigt i museets arbejde og udfordringer.

Som en del af den kommunale økonomaftale er der tilknyttet en samarbejdsaftale mellem kommunerne og museet. Denne aftale har etableret et fast mødeforum, hvor museets chefgruppe fire gange årligt mødes med repræsentanter for de sønderjyske kommuners kulturforvaltninger og på disse møder orienterer om museets udvikling og planer og drøfter tiltag og problemstillinger af fælles interesse. Coronasituationen medførte i 2020, at møder i dette forum blev vanskeliggjort. Der er blevet afholdt ét møde som virtuelt møde den 23. marts, hvor især de økonomiske konsekvenser af corona-nedlukningen var på dagsordenen. Årets øvrige møder er blevet aflyst, men kommunerne og museet har løbende været i dialog om de økonomiske konsekvenser for museet. Der er fra Museum Sønderjylland blevet informeret direkte til de enkelte kommuner, hvis behov og ønsker har varieret, mens der også til det sønderjyske kulturkoordinationsudvalg er blevet afrapporteret mht. krisens påvirkning af museet. Det gode besøgstal over sommeren og efteråret medførte, at museet ud over en kort, usikker periode først på året, har kunnet give rolige tilbagemeldinger til kommunerne og allerede umiddelbart efter sommerferien vurderede, at der ikke ville udvikle sig en økonomisk kritisk situation i indeværende år. Så snart der sker en normalisering igen vil mødeaktiviteten blive genoptaget.

Primo 2018 lykkedes det at sikre finansiering af museets hidtil mest omfattende projekt såvel logistisk og ressourcemæssigt som finansielt. Projektet med titlen *Din Kulturarv - Dit Museum* har opnået finansiering i form af generøse bevillinger fra de sønderjyske kommuner, A.P. Møller Fonden og Augustinus Fonden og er yderligere blevet suppleret med museets egne opsparede midler til dette formål samt yderligere tilsagn om støtte til udvalgte dele af projektet fra Slots- og Kulturstyrelsen. Projektets totaløkonomi er på mere end 80 mio. kr. ekskl. moms.

Museum Sønderjyllands bevaringscenter ved Rødekro kommer til at rumme både omfattende magasiner, modtagelse og konservering af genstande samt ikke mindst lærings- og laboratoriefaciliteter til at modtage skole- og uddannelsessøgende børn og unge til nybrydende formidlingsforløb, som planlægges nu med forventet introduktion fra 2022.

Gennem hele 2020 har bevaringscentret været under opførelse, og ligesom i 2019 har der for en gruppe medarbejdere været et betydeligt tidsforbrug til dette projekt, som naturligvis har bestyrelsens og ledelsens stærke opmærksomhed. Der opstod kortvarigt bekymring for, om den byggeproces, som netop var påbegyndt, kunne blive negativt påvirket af corona-krisen, måske endog med standsning og efterfølgende forsinkelse af byggeriet. Dette er dog ikke sket, og entreprenøren BASE

Erhverv har ufortrødent fortsat sammen med de mange underleverandører. Projektet forventes derfor fortsat klar til overtagelse 15. juni 2021, dog først med forventet indflytning fra efteråret, idet det skal sikres, at det korrekte klima er opnået, før der flyttes genstande ind i magasindelen. Projektet kan derfor ved udgangen af året 2020 under endnu en corona-nedlukning fortsat betegnes som planmæssigt, og museet skylder entreprenøren tak for at have håndteret en vanskelig situation forbilledligt.

Har selve byggeriet ikke budt på overraskelser, så gælder det desværre ikke i samme grad for undergrunden på det areal, museet har erhvervet til opførelse af bevaringscentret. De eneste væsentlige uforudsete udgifter, der hidtil er erfaret på projektet, omhandler delvis dårlig bæreevne på grunden med efterfølgende udskiftning af forholdsvis store mængder jord. Dette har belastet den afsatte buffer i væsentlig grad, men ved årsskiftet 2020-2021 er det fortsat vurderingen, at projektet kan afsluttes indenfor det afsatte budget. Ud over selve bevaringscentret har anlæg af udeområder omkring centret haft fokus gennem året, og det skitserede projekt, der blev accepteret ved årets udgang, indeholder anlæg af et varieret læringslandskab, der vil give hele projektet et yderligere løft. Slots- og Kulturstyrelsen bidrager delvis til denne del, ligesom museets bestyrelse har afsat yderligere midler til gennemførelse af dette projekt på et kvalitativt højt niveau. Af væsentlige beslutninger i årets løb skal desuden nævnes valg af røntgenanlæg, som er en bekostelig inventardel i det nye center.

Projektet har været gennemført med bistand fra museets byggerådgiver KUBEN og via månedlige byggemøder, heraf nogle virtuelle grundet corona-situationen. Rejsegildet for en særlig indbudt skare på grund af corona-situationen blev under omstændighederne godt og sikkert gennemført den 25. september med taler af bl.a. Aabenraas borgmester Thomas Andresen på vegne af de sønderjyske kommuner.

I nær sammenhæng med det ressourcekrævende byggeprojekt gennemføres en meget omfattende flytteproces. Flytteprojektet inklusive tidsplan og økonomi er beskrevet i den overordnede plan, som blev udarbejdet forud for projektets begyndelse. Heri er udflytningen fra museets nuværende magasiner beregnet til at strække sig over 44 måneder fra og med april 2019. Ifølge denne plan skal omkring halvdelen af samlingen renses, pakkes og flyttes til et midlertidigt og til formålet lejet "mellemmagasin", inden det nye magasin tages i brug.

Ved årsskiftet 2020/2021 følger flytteholdet på imponerende vis og trods et corona-præget år fortsat i store træk den oprindelige plan. Det påkalder sig både respekt og anerkendelse.

Flytteprojektets budget har lige fra det blev fastlagt baseret sig på nogle forudsætninger, som alle vidste var meget vanskelige at kende validiteten af. Mange forskellige magasiner indgik i denne budgetlægning, og selv om der har været overraskelser – som man måtte forvente – er projektet fortsat godt på sporet: Budgettet er blevet justeret i henhold til de opdagelser, der er gjort, og er suppleret med 750 tkr. via en bestyrelsesbeslutning ultimo året. Samlet set er projektet styret meget tilfredsstillende, og både ledelse og bestyrelse følger nøje udviklingen for i tide at kunne håndtere opdukende økonomiske problemstillinger, såfremt de bliver aktuelle.

Forberedelserne til Genforeningsjubilæet i 2020 fyldte naturligvis allerede meget i 2019, da alle aktiviteter, udstillinger og tiltag i det år, som er helt særligt for museet, blev planlagt. Museum Sønderjylland forberedte meget store projekter, der på forskellig vis skulle sætte fokus på og formidle den måske vigtigste enkeltbegivenhed for Danmark i det 20. århundrede. Derfor var det naturligvis en stor skuffelse, at Genforeningsåret på mange måder fik et andet og meget mere neddroset forløb på grund af corona-krisen. Ikke desto mindre lykkedes det – man fristes til at sige mod alle odds – faktisk at afvikle de vigtigste af de planlagte initiativer med succes. Man kan kun gætte på, hvor meget mere disse aktiviteter kunne have affødt, hvis året havde udfoldet sig som forventet.

Den 17. januar indviede prinsesse Benedikte under overværelse af et særligt inviteret publikum den længe forberedte, ambitiøse udstilling på Sønderborg Slot – den største udstillingsindsats i årtier - *100 år med Danmark – Sønderjylland 1920-2019*. I de følgende uger og måneder frem til Danmarks nedlukning den 12. marts 2020 oplevede Museet på Sønderborg Slot en ganske overvældende søgning og interesse for den nye udstilling, som fik fine anmeldelser og omtale. Dronning Margrethe og prinsesse Benedikte besøgte Sønderborg Slot og så udstillingen under et privat besøg senere samme sommer.

Kunstudstillingen *I medgang og modgang – Udveksling mellem dansk og tysk kunst* i samarbejde med en række andre kunstmuseer og med visning på både Kunstmuseet i Tønder og Kunstmuseet

Brundlund Slot blev realiseret og fik udmærkede anmeldelser, men blev desværre i nogen grad påvirket af den lange nedlukning. Lukningen i marts medførte bl.a. vanskeligheder med opbygning og indlån, der førte til, at udstillingen på de to kunstmuseer først kunne genåbnes ganske tæt på sommerferien.

Gennem første halvår i 2019 blev der arbejdet med at rejse midler til endnu et vigtigt og anderledes genforeningsprojekt, Genforeningsbussen, som havde til formål at udbrede viden om Genforeningen og en række tilknyttede temaer til børn og unge i hele Sønderjylland og i andre dele af landet. Det lykkedes kort før sommerferien 2019 at opnå tilsagn fra Nordea Fonden om en flot bevilling, der muliggjorde projektet. Bussens tur rundt i Sønderjylland og resten af Danmark var planlagt, et entusiastisk personale stod klar, og bussen påbegyndte sine aktiviteter helt som forventet – blot for at måtte lukke ned for aktiviteterne midt i marts måned. Det kunne have medført endelig lukning af et stort, bekosteligt projekt, men det lykkedes efter genåbningen igen at booke så mange forløb, at bussen var stort set fuldt optaget. Nordea Fonden udviste forståelse for de udfordringer, projektet løb ind i, og bidrog derfor til genstart af projektet med en ekstrabevilling. Det var med velbegrundet stolthed, at personalet kunne afslutte forløbet med Genforeningsbussen sidst på året og konstatere, at 8500 elever havde været igennem bussens tilbud.

Der er naturligvis grund til også at nævne, at museet så sig nødsaget til at aflyse et stort antal arrangementer, både mere omfattende arrangementer som den flot anlagte Hval-festival i Gram og et ganske stort antal foredrag, byvandring og lignende. De arrangementer, der kunne afvikles, blev efter sommerferien i vid udstrækning afholdt med færre deltagere og var derfor ikke i stand til at generere de besøgstal og indtægter, der var forventet.

Museum Sønderjylland kom dog bedre gennem corona-krisens første del i 2020 (museet er endnu engang lukket mens denne ledelsesberetning skrives og de økonomiske konsekvenser i 2021 er ikke kendt) end mange andre museer. Museet kom godt fra start med nye, velbesøgte udstillinger og en betydelig merindtægt, som gav noget at stå imod med i lukkeperioden. Især betød den ekstraordinært velbesøgte sommer på en række af museerne, at årets indtægtsmål meget hurtigt blev nået og overgået og det økonomiske hul, der var skabt af corona-krisen, blev lukket igen. Under besøgstal omtales mere detaljeret den store publikumsinteresse og virkningen på de enkelte lokaliteter. Interessen fortsatte flere steder over efteråret og skabte den høje entréindtægt, som bl.a. medvirker til det lille overskud, museet realiserer i 2020.

Museets strategi har fokus på en langsigtet udvikling af enkeltmuseerne, og det gælder i endnu højere grad for museets nye strategi 2021-2025, som omtales nedenfor.

I løbet af en kortere årrække forventes det, at der udarbejdes en helhedsplan for Sønderborg Slot, Museerne i Tønder og Gram Lergrav. Første fase for Gram Lergrav forventes realiseret i foråret 2021, mens en helhedsplan for Museerne i Tønder med prospekt og klarlægning af finansieringsbehov forventes færdig i maj/juni 2021. Museet har i et efterhånden flerårigt samarbejde med Aabenraa Kommune arbejdet med at indkredse og beskrive planer for et nyt museumsprojekt i byen. I 2019 besluttede Aabenraa Kommune at afsætte en specifik grund (Kilen ud for Nyhavn) til formålet. I foråret 2020 færdiggjorde parterne et egentligt prospekt for det kombinerede søfarts- og kunstmuseum under arbejdstitlen Navigator. I anden del af 2020 påbegyndtes arbejdet med at afsøge og sikre betydelig ekstern finansiering, men dette arbejde er blevet forsinket og i nogen grad standset som følge af corona-situationen. Der har endnu ikke været en økonomisk påvirkning af museet i forbindelse med disse projekter, men museets bestyrelse har tidligere afsat et beløb til en arkitektkonkurrence og i 2020 besluttet at afsætte 5 mio. kr. som medfinansiering af museumsprojektet i Aabenraa.

Samlet set udviser Museum Sønderjyllands regnskab for 2020 trods det meget urolige og udfordrende år på mange områder kun små variationer i forhold til regnskabet for 2019. Særligt på området, der omhandler egenindtjening, ses de største afvigelser. Den budgetterede merindtægt på entréen blev ikke blot opnået, men væsentligt overgået og er af stor betydning, hvis museet skal nå sine mål over de kommende år. Der var desuden en merindtægt på cafésalg, mens butikssalget på grund af corona-situationen flere steder blev vanskeliggjort og endte lidt under det fastsatte mål.

### **Museets overordnede driftsøkonomi i 2020**

Ses der indledningsvis bort fra coronakrisens påvirkning, har ledelsen og bestyrelsen gennem året haft opmærksomhed på det budget, der var vedtaget for 2020. Budgettet, der var det første efter ophør af de statslige 2 % besparelser på museets tilskud skulle desuden adressere det underskud, der var kendt siden museets bestyrelse i 2016 skabte balance i en afgrænset årrække. Budget 2020 var

baseret på den grundforudsætning, at de aktiviteter, museet havde igangsat, herunder særligt udstillingsvirksomheden, i sammenhæng med jubilæumsåret for Genforeningen ville skabe et godt grundlag for øgede egenindtægter, og at det i høj grad var forøgede egenindtægter, der skulle skabe balance og eventuelt et nyt driftsmæssigt råderum for museet. Jf. indledningen til ledelsesberetningen side 8 udviklede år 2020 sig på driftsområdet til en kraftig bølgegang, som dog heldigvis endte meget fornuftigt på trods heraf. Museum Sønderjylland modtog i 2020 31,5 mio. kr. i statstilskud efter Museumsloven, mens det samlede tilskud fra de fire sønderjyske kommuner i henhold til den indgåede økonomiaftale udgjorde 19,2 mio. kr. Museet har ikke som følge af corona-krisen haft likviditetsmæssige udfordringer, og det har været muligt at følge udviklingen over året minutvist og dermed undgå opsigelser i de vanskelige perioder.

### **Den indtægtsdækkede virksomhed ved den arkæologiske enhed 2020**

Langt størstedelen af den arkæologiske enheds driftsgrundlag har i 2020 været indtægter og udgifter knyttet til de lovpligtige arkæologiske nødudgravninger (museumslovens kapitel 8). Denne økonomi bliver holdt adskilt fra museets øvrige økonomi, som krævet af Slots- og Kulturstyrelsen. Der har i 2020 - som i de seneste år - været stor aktivitet inden for byggeri og anlæg i samfundet generelt, og den arkæologiske enhed har i løbet af året gennemført en række mindre og større arkæologiske undersøgelser i de fem kommuner enheden dækker. Der var - på trods af corona - tale om en kraftig forøgelse af aktivitetsniveauet i 2020 set i forhold til 2019. Der er således afsendt 144 regninger for gennemførelse af de mange arkæologiske forundersøgelser og udgravninger i løbet af året mod 78 regninger året før og 120 i 2018. Det store antal regninger skyldes dog ikke udelukkende et stigende aktivitetsniveau, men viser også, at Slots- og Kulturstyrelsens nye krav til, at der i højere grad skal sendes delregninger, når det drejer sig om større udgravninger, er slået igennem. I 2018 var 5 regninger ud af 120 delregninger. Det tal var i 2019 9 delregninger ud af 78 og i 2020 33 ud af 144 regninger.

I 2011 blev der sendt regninger inkl. moms for 31,2 mio. kr. mod 14,5 mio. kr. i 2012, 10,1 mio. kr. i 2013, 12,9 mio. kr. i 2014, 14,2 mio. kr. i 2015, 17,5 mio. kr. i 2016 og 27,4 mio. kr. i 2017. I 2018 blev der sendt regninger for ca. 37,0 mio. kr., i 2019 29,7 mio. kr. og i 2020 var det tal steget til 35,3 mio. kr. Der er altså tale om en kraftig stigning i forhold til året før uden dog at nå helt op på niveauet for 2018. En mindre del, dvs. regninger for godt 6,5 mio. kr. (ekskl. moms) af regningerne i 2020 vedrørte udgravninger afviklet året før, der blot ikke nåede at komme med i regnskabet for 2019. Et lignende forhold vil ikke i samme grad komme til at gøre sig gældende i 2021, idet regninger indeholdende stort set alle udgifter til arkæologi i 2020 nåede at blive afregnet inden regnskabet for 2020 blev lukket. Dette forhold skyldes næsten udelukkende brugen af delregninger. Der udestår kun et beløb på godt 1,5 mio. kr. i form af tilskud fra Slots- og Kulturstyrelsen til forskellige udgravninger afviklet i 2019 og 2020, der ikke blev overført til museets konto i 2020.

Den arkæologiske enhed har i 2020 som sædvanlig haft fokus på at afvikle alle de bestilte arkæologiske undersøgelser til mindst mulig gene for bygherrerne, men enheden har samtidigt hermed arbejdet med at få afviklet den akkumulerede pukkel af beretninger for ældre undersøgelser. Bestræbelserne på at afvikle beretningsefterslæbet for årene efter 2015-18 har præget året 2020. Frister i 2020 og 2021 for aflevering af disse beretninger, der var aftalt med Slots- og Kulturstyrelsen, er blevet og vil blive overholdt.

Den arkæologiske enheds likvide beholdning er hovedsageligt bundet til det beretningsefterslæb, der naturligt kommer, når personalet går fra den ene udgravning til den næste uden mulighed for at skrive beretningerne umiddelbart efter udgravningen. Afviklingen af den gamle pukkel betyder, at de hensatte beretningsmidler nu udelukkende er knyttet til beretninger for undersøgelser, der er op til fire år gamle. Hertil kommer midler bundet til udarbejdelse af genstandsbeskrivelser, konservering af hjemtagne genstande, samt til udførelsen af en meget lang række naturvidenskabelige analyser. Det skal bemærkes, at det store aktivitetsniveau i 2020 naturligt har ført til at den likvide beholdning til naturvidenskab og konservering er steget.

Beløbene er således opkrævet, og skal i henhold til de specificerede regnskaber herfor anvendes til lønudgifter i forbindelse med færdiggørelse af prøve- og udgravningsberetninger, beskrivelse af de indsamlede genstande samt til betaling for konservering af genstande og gennemførelsen af de mange naturvidenskabelige analyser. Det samlede hensatte beløb var i 2011 på ca. 20,7 mio. kr., men blev over de følgende år mere end halveret, for at ende på 8,5 mio. kr. i 2015. Det steg i 2016 til 10,2 mio. kr. og igen i 2017 til 13,9 mio. kr. Det ekstraordinært store aktivitetsniveau i 2018 kan aflæses ved, at det hensatte beløb ved udgangen af 2018 var på 24,5 mio. kr. (ekskl. moms), altså

en stigning på over 10 mio. kr. Dette beløb var kun faldet en anelse i 2019, til 23,6 mio. kr. på trods af det lavere aktivitetsniveau i løbet af 2019. At dette tal, på trods af det store aktivitetsniveau i 2020, er fortsat med at falde, og nu er på 22,0 mio. kr. skyldes udelukkende den koncentrerede indsats for at nedbringe beretningsefterslæbet og genstandsregistreringspuklen i løbet af 2020.

Det hensatte beløb er stort, og afspejler direkte det meget store aktivitetsniveau i 2018 og igen i 2020. Hensættelserne er et grundvilkår for den arkæologiske virksomhed, når man tager antallet af arkæologiske undersøgelser, antallet af fastansat personale og muligheden for at projektansætte kvalificeret personale i betragtning. Museet bestræber sig på at nedbringe den likvide beholdning til de anførte formål hurtigst muligt, men prioriterer som nævnt fortsat afvikling af udgravningerne i marken, således at bygherrer rundt omkring i landsdelen oplever mindst mulig gene i forbindelse med de lovpligtige arkæologiske undersøgelser. Der vil dog ske en væsentlig nedbringelse af disse midler i løbet af 2021, hvor enheden vil have afviklet alle de mange beretninger, der knytter sig til Kassø-projektet, samt ikke mindst få resultaterne tilbage fra mange af de naturvidenskabelige prøver, der er sendt til undersøgelse forskellige steder.

### **Det overordnede regnskabsresultat for 2020**

Regnskabsresultatet for 2020 viser overordnet samlede udgifter på 116,9 mio. kr. og indtægter på 118,0 mio. kr. og dermed et positivt regnskabsresultat på 1,1 mio. kr. Regnskabsresultatet uddybes i afsnittet *Særlige bemærkninger til regnskabet*.

### **Museets besøgs- og aktivitetstal**

Det er en central del af museets strategi, at museer er for alle, og at den gode historie er i centrum. Processen med at øge museets besøgstal har nu været i gang over flere år, men de væsentligste spring hænger ofte sammen med realisering af væsentlige nye tiltag, synligt forbedre faciliteter og tilbud samt synlig markedsføring. God service skal stå i centrum af et besøg på et hvilket som helst af vore museer. I 2020 har der udover de ovenfor omtalte aktiviteter og særudstillinger også været fokus på at forbedre publikumsoplevelsen i form af bl.a. at skabe nye, tiltrækkende butikker.

Museets bestyrelse afsatte i 2019 midler til gennemgribende modernisering af butikkerne på Sønderborg Slot og Museerne i Tønder, museets bedst besøgte lokaliteter. Tidligere har butikken og caféen på Højer Mølle undergået en fuldstændig transformation, og både butik og indgangsparti på Arkæologi Haderslev har gennemgået et omfattende facelift. Ud over moderniserede butikker blev der i 2020 også skabt et mere indbydende gårdrum på Sønderborg Slot – alt sammen tiltag, der skal gøre et museumsbesøg attraktivt og behageligt. Der var således skabt forudsætninger flere steder udover nye, spændende udstillinger, for at modtage flere gæster i 2020. Yderligere har museet ansat en fuldtids butiksansvarlig, der arbejder med at udvikle salg og vareudbud på tværs af museet. I de seneste år, hvor museet har øget sin indtjening, har der været en tydelig bevægelse i retning af, at der var større andel af betalende gæster på museerne, og denne udvikling fortsatte i 2020. Derudover betød corona-situationen dog, at en række forventninger blev væltet fuldstændig omkuld og nye situationer og mønstre opstod. Indledningsvis skal der derfor knyttes den kommentar, at mønstrene i 2020 skal læses med varsomhed, og at selv om der synes at være trend på flere lokaliteter, er det vanskeligt at skille udviklingstrækkene helt og aldeles fra corona-krisens påvirkning af besøgstallet.

Endvidere benyttede Museum Sønderjylland sig over sommerperioden af den statslige rabatordning, der betød 50% lavere entré og refusion af dette beløb til museerne. Museet har været meget tilfreds med denne ordning, men oplevelsen er ikke, at rabatten har været afgørende for de mønstre, der kunne ses – de udenlandske gæster kendte ikke til rabatten, og mange danske svarede på spørgsmålet om, hvad rabatten betød, at den enten ikke var kendt eller ikke havde afgørende betydning. Der var uden tvivl opsparet et stort behov for at komme ud og opleve kultur, da sommerferien stod for døren, og det kunne aflæses også på Museum Sønderjyllands besøgstal i 2020.

Museets besøgstal har siden 2018 været opgjort særdeles konservativt som tal over billetsalg og kasse. I 2019 godkendte bestyrelsen et notat, der for hver lokalitet redegør for eventuel tælling af gæster, der ikke løser billet – det skyldes de meget forskellige museer, nogle med skulpturpark, andre omgivet af et kulturmiljø. Grundlæggende opfattes museets optælling dog fortsat som konservativ. Det er desuden et princip for museets tælling af gæster, at dem, der aktivt søger museets annoncerede aktiviteter, også udgør gæster til museet, uanset om dette foregår på det enkelte museums konkrete adresse.

Museets besøgstal var i 2019 på knap 152.000 gæster med en marginalt positiv afvigelse i forhold til 2018. Allerede i 2019 var indtjeningen på entré stigende. Udviklingen i 2020 var mildest talt uforudsigelig, men året endte trods periodevise nedlukninger både i foråret og sidst på året ganske fornuftigt med et samlet besøgstal på 141.196, altså kun ca. 7 % færre end i 2019 trods langvarig lukning både forår og sidst på året af aflysning af utallige arrangementer på og udenfor museerne. Under dette aggregerede tal er der imidlertid meget store variationer museerne imellem i 2020, større variationer end normalt, og denne udvikling, som også kunne ses i takten over året, havde væsentlig sammenhæng med corona-krisen, men også med nye tiltag på museet.

Allerede efter åbningen af 100 år med Danmark i januar 2020 oplevede Sønderborg en meget stor fremgang. Også andre museer, bl.a. i Tønder, oplevede gode besøgstal og ikke mindst en tilsvarende god indtjening. Da alle museer måtte lukke i marts 2020 lå Museum Sønderjylland samlet på en forøgelse i besøgstal på hele 56 % og Sønderborg Slot med ca. 100 % i samme periode. Det var ganske vist vintermåneder, hvor mindre udsving har forholdsvis større virkning, men dog en bemærkelsesværdig situation. Året udviklede sig på en måde, så museet ikke opnåede den forventede besøgstalsfremgang på kunstmuseerne, fordi de var lukket i en meget længere periode end de øvrige museer. Der tegnede sig i øvrigt en interessant tendens i en periode, hvor mange mennesker undgik alt for tæt kontakt – nemlig at museer som Gram Lergrav og Cathrinesminde Teglværk samt Højer Mølle med udeområder og masser af plads oplevede flotte besøgstal over sommeren.

Det urolige år mandede ud i, at Museet på Sønderborg Slot med knap 63.000 gæster have det højeste besøgstal i mange år – og vel at mærke et besøgstal, hvor store arrangementer ikke blev afholdt, og hvor mange publikumsarrangementer blev aflyst. De store besøgstal i sommerferien med over 1000 gæster dagligt satte museets personale under pres, og der er til sæson 2021 taget forholdsregler, så et stort antal besøgende trygt kan besøge museet og få en god oplevelse samtidig med, at der er en passende bemanning. Museerne i Tønder endte med et skuffende tal på godt 20.000 gæster, hvilket alene skyldes den overfor omtalte lukkeperiode og aflyste publikumsarrangementer. Også Brundlund Slot endte med et lavt besøgstal af samme årsager med kun knap 9000 gæster. Gram Lergrav nåede det højere besøgstal i årevis, og det bemærkes, at museet kun er åbent fra påske til sent efterår. Det samme gælder Cathrinesminde, hvis besøgstal umiddelbart ser lave ud (8341), men dette tal er genereret i sommerperioden og rummer ikke som sædvanlig en række andre aktiviteter og det store, velbesøgte julearrangement. Højer Mølle fortsatte de gode takter efter ombygning og åbning af nye udstillinger og café – det godt eksempel på, at en investering afgørende kan ændre på stedets karakter og søgning. Der var et fornuftigt besøgstal på Arkæologi i Haderslev, mens Kulturhistorie Aabenraa overgik til kortere sæson og omtrent fastholdt det i øvrigt lave besøgstal. Drøhdes Hus fastholdt ligeledes besøgstallet fra året før. Endelig besøgte 8500 primært skolesøgende børn og unge Genforeningsbussen og bidrog til det samlede besøgstal.

At anvende begrebet "gynger og karusseller" på 2020 vil ikke være helt ved siden af. En række af de tiltag, der er igangsat, vil blive styrket yderligere og giver forventet optimisme for de kommende år, og samtidig ligger den særlige corona-situation under hele forløbet og gør tendenser vanskeligere at aflæselige. Ikke desto mindre er Museum Sønderjylland med hensyn til besøgstal og indtjening kommet bedre ud af 2020 end mange andre museer i Danmark.

### **Donationer fra fonde og ikke-offentlige tilskud**

Museum Sønderjyllands aktiviteter er i væsentlig grad afhængig af, at eksterne fonde og andre bidragsydere yder støtte til museet. Også i 2020 har museet modtaget flotte og generøse bidrag fra en lang række bidragsydere. I note 4 i nærværende årsregnskab udspecificeres de enkelte fondsdonationer og donatorers navne. Museet er alle bidragsydere stor tak skyldig, også for den fleksibilitet og generøsitet, der er udvist fra fondenes side i et usædvanligt år med aflysninger og udskydelse af aktiviteter, der var støttet fra ekstern side.

De samlede donationer og ikke-offentlige tilskud udgjorde i 2019 2,3 mio. kr. I 2020 udgjorde det samlede beløb 4,3 mio. kr.

## **Samarbejde med revisionen**

I forbindelse med regnskabsaflæggelsen fokuseres der sammen med museets revision på vigtigheden af, at den anvendte regnskabspraksis afspejler museets juridiske status som selvejende institution, og at der gives et retvisende billede af afskrivninger og hensættelser til økonomiske forpligtelser m.v.

I den forbindelse er det museets oplevelse, at samarbejdet har været præget af den nødvendige tillid og for både museets økonomiansvarlige, administrationschef og direktør udgjort en god mulighed for konsultation og sparring i årets løb. Museets ledelse og økonomiansvarlige har gennem året løbende konsulteret revisionen i konkrete sager, i 2020 bl.a. sager relateret til corona-situationen, men også revision af større selvstændige projekter og ændret revisionsbehov ifbm. ny bekendtgørelse på arkæologiområdet. Der har som i foregående år været ekstra opmærksomhed om procedurer, der sikrer museet mod besvigelser.

## **Nye museer, udskillelse af museer og erhvervelse af fast ejendom i 2020**

Museet har ikke etableret sig på nye adresser eller i øvrigt lukket eller udskilt museumsenheder i 2020. Museet har i 2020 indgået i forhandlinger om mulig erhvervelse af det hidtil lejede areal, hvor museet ved Gram Lergrav er placeret. Der er indgået en betinget købsaftale for et areal omkring museet inkl. lergraven, der er museets grundlag for at være placeret på stedet, idet det er her de vigtige fossiler udgraves. Købsaftalen afventer matrikulerings sag og kan først betragtes som afsluttet, når og hvis en sådan kan gennemføres i løbet af 2021.

## **Bestyrelsesarbejdet i 2020**

Der har i 2020 været afholdt fire ordinære bestyrelsesmøder, heraf ét virtuelt møde grundet corona-situationen. Der har gennem året fra ledelsens side været forsøgt at holde et løbende højt informationsniveau, især i forbindelse med de dramatiske virkninger af corona-krisen i form af nedlukning og hjemsendelse af medarbejdere. Museets ledelse (direktør og chefgruppe) har gennem året håndteret de hurtige skift i scenarier ved hyppige møder og etablering af et beredskab, som også har involveret MED-udvalget og AM-gruppen i en løbende drøftelse af personalets trivsel samt en tæt kontakt mellem direktør og forretningsudvalg med løbende vurdering af krisens økonomiske virkninger. Der har ikke været vedtægtsændringer i årets løb, og museets vedtægter udgøres fortsat af de vedtægter, der blev godkendt af bestyrelsen den 2. oktober 2017.

Bestyrelsen ønsker, at museets bestyrelsesarbejde skal ske professionelt og efter principper for god governance i kulturbestyrelser og selvejende institutioner. Der er derfor for første gang gennemført en selvevaluering af bestyrelsens arbejde og funktionsmåde. Denne blev præsenteret på årets sidste bestyrelsesmøde og blev fulgt af en særdeles god og konstruktiv drøftelse om bestyrelsens rolle, forhold til museets drift og andre relevante forhold.

Evalueringen viste en høj grad af tilfredshed med bestyrelsesformandens ledelse af bestyrelsen og af det gode samarbejds-klima, der er skabt. Der var ikke mindst enighed i bestyrelsen om, at samspillet mellem de kommunalt udpegede medlemmer og de eksternt udpegede fungerer særdeles godt. Det blev i forbindelse med selvevalueringen besluttet at tilkøbe en digital bestyrelsesplatform til håndtering af dokumenter som dagsordener, referater, notater m.v. og i den forbindelse også at etablere mulighed for elektronisk underskrivelse.

Museum Sønderjyllands bestyrelse består af

Kjeld Thrane, udpeget af Haderslev Kommune

Stephan Kleinschmidt, udpeget af Sønderborg Kommune

Preben Linnet, udpeget af Tønder Kommune

Lars Kristensen, udpeget af Aabenraa Kommune

Lilian Matthes, valgt af medarbejderne ved Museum Sønderjylland

Karen Frøsig, udpeget på grundlag af indsigt i den sønderjyske udvikling i bred forstand, herunder den erhvervsmæssige

Simon Møberg Torp, udpeget på grundlag af indsigt i forskning og forskningsledelse og i universitetsverdenen

Keld Møller Hansen, udpeget på grundlag af indsigt i museumsdrift og -udvikling

Peter Sevel, udpeget på grundlag af indsigt i oplevelsesøkonomi, markedsføring og turisme

Museets forretningsudvalg udgøres af formand Simon Møberg Torp, næstformand Lars Kristensen og direktør Henrik Harnow.

Museets vedtægter og bestyrelsens sammensætning kan altid ses på museets hjemmeside msj.dk, hvorfra vedtægterne kan downloades som pdf-fil. Bestyrelsen har med virkning fra september 2019 gjort alle referater fra bestyrelsesmøder tilgængelige via museets hjemmeside, så vidt muligt 10 arbejdsdage efter det pågældende bestyrelsesmøde.

Bestyrelsesarbejdet i 2020 har i særlig grad haft fokus på krisehåndtering i forbindelse med coronasituationen. Desuden har bestyrelsen som foregående år fulgt det omfattende magasin- og flytteprojektet tæt. I forlængelse af bestyrelsens tidligere drøftelser af muligheden for at skærpe tilgangen til de udadvendte aktiviteter var anden del af året især præget af arbejdet med en ny, revideret strategi for perioden 2021-2025, der afløser den hidtidige strategi for 2018-2025. En række opnåede resultater har gjort dele af den hidtidige strategi forældet, men derudover er den nye strategi kendetegnet ved at skærpe tilgangen til driften af de 10 museer ved at udpege fire lokaliteter, der skal udvikles til stærke brands og attraktioner, hhv. Sønderborg Slot, Museerne i Tønder, Gram Lergrav og det nye museumsprojekt Navigator i Aabenraa. Museets væsentligste investeringer og udstillingsmæssige fokus vil derfor i den kommende strategiperiode koncentrere sig om disse museer.

Organisationsdiagram for Museum Sønderjylland findes som bilag til årsrapporten note 17.

### 3.2. Særlige bemærkninger til regnskabet for 2020

#### Overordnede bemærkninger vedrørende budgetrammer, kontering og økonomistyring

##### Samlet regnskabsresultat 2020 (tabel 1)

	Oprindeligt budget	Korrigeret budget	Regnskab	Afvielser
Udgifter	86.221.000	120.154.528	116.897.818	-3.256.710
Indtægter	-86.221.000	-116.177.141	-118.023.892	-1.846.751
Afvielser	0	3.977.387	-1.126.074	-5.103.461

##### **Forskel på basisbudget og korrigeret budget**

	Udgifter	Indtægter
Økonomi & Drift	15.788.671	-15.622.701
Arkæologi udgravningsvirksomhed	12.431.607	-11.500.000
Publikum & Formidling	676.746	-19.000
Viden og Samlinger	5.036.504	-2.814.440
<i>I alt</i>	33.933.528	-29.956.141

Det er følgende store "poster" i regnskabet som magasinbyggeriet, Arkæologi udgravningsvirksomhed, Genforeningsbussen, ny udstilling i Sønderborg 100 år med Danmark: Sønderjylland siden genforeningen, samt overførsel af ikke forbrugte midler fra 2019 til 2020 på øvrige øremærkede projekter, som haft betydning på den store forskel på basisbudgettet og det korrigerede budget.

Bestyrelsen har besluttet, at museets budget opdeles i 2 hoveddele eller rammebudgetter med hver sin finansiering og kontering af udgifterne.

1. Et budget (**tabel 2 - basisdrift**) finansieret af faste tilskud fra staten og de 4 sønderjyske kommuner, der dækker den almindelige daglige drift og basisaktivitet i museets afdelinger m.v. Økonomistyringen tager udgangspunkt i overholdelse af budgetrammen, idet der er overførselsadgang mellem budgetårene.



2. Et budget (**tabel 3 - ”øremærket drift”**) for den eksternt finansierede drift - primært på det arkæologiske område, og andre øremærkede aktiviteter finansieret ved betaling fra private og offentlige bygherrer, private fondsbevillinger og kommunale anlægstilskud. Økonomistyringen tager udgangspunkt i det enkelte projekt, hvor udgifter og indtægter principielt skal udlignes, men ikke nødvendigvis inden for samme år.

### 3.2.1. Regnskabsresultat for Økonomi & Drift, Publikum & Formidling samt Viden & Samlinger basisdriften, finansieret af de faste driftstilskud

Det samlede regnskabsresultat for basisdriften i 2020 viser et merforbrug på 3,5 mio. kr. og en merindtægt på 2,0 mio. kr. svarende til et merforbrug på 1,5 mio. kr. (tabel 2).

#### Regnskabsresultat for basisdriften (tabel 2)

	Oprindeligt budget	Korrigeret budget	Regnskab	Afvielser
Udgifter	52.981.000	51.477.306	54.993.273	3.515.967
Indtægter	-52.996.000	-54.116.375	-56.119.347	-2.002.972
Afvielser	-15.000	-2.639.069	-1.126.074	1.512.995

### 3.2.2. Regnskabsresultat for den eksternt finansierede drift (øremærket ramme)

Det samlede regnskab for den eksternt finansierede drift i 2020 viser et mindreforbrug på 6,8 mio. kr. og mindreindtægter på 0,2 mio. således at regnskabet udviser et mindreforbrug på 6,6 mio. kr. (tabel 3).

#### Regnskabsresultat for den eksternt finansierede drift (tabel 3)

	Oprindeligt budget	Korrigeret Budget	Regnskab	Afvielser
Udgifter	33.240.000	68.677.222	61.904.545	-6.772.677
Indtægter	-33.225.000	-62.060.766	-61.904.545	156.221
Afvielser	15.000	6.616.456	0	-6.616.456

Balancen i regnskabet dækker over store forskelle og fordeler sig således på de enkelte afdelinger m.v.:

Økonomi & Drift	5.309.888
Publikum & Formidling	538.887
Viden & Samlinger	767.681
	<u>6.616.456</u>

Restbudgettet på øremærkede projekter bliver automatisk overført til næste års budget.

## 4.1 Anvendt regnskabspraksis

Årsregnskabet for Den selvejende institution Museum Sønderjylland for 2020 er aflagt i overensstemmelse med bekendtgørelse nr. 1701 af 21. december 2010 om økonomiske og administrative forhold for modtagere af driftstilskud fra Kulturministeriet.

### Ændringer til anvendt regnskabspraksis

Fra 2020 og frem medtages den afregnede fondsmoms i det regnskabsår det vedrører og derved følger kalenderåret. Det har tidligere været bestemt af betalingstidspunktet. Det betyder at der i regnskabsår 2020 fremgår to års fondsmomsafregninger (år 2019 og år 2020).

År 2020 er således et overgangsår. Der er ikke foretaget korrektion af sammenligningstal.

### Generelt om indregning eller måling

I resultatopgørelsen indregnes indtægter i takt med, at de indtjenes. I resultatopgørelsen indregnes ligeledes alle omkostninger, herunder eventuelle afskrivninger og nedskrivninger.

Aktiver indregnes i balancen, når det er sandsynligt, at fremtidige økonomiske fordele vil tilkomme museet, og aktivets værdi kan måles pålideligt.

Forpligtelser indregnes i balancen, når det er sandsynligt, at fremtidige økonomiske fordele vil fragå museet, og forpligtelsens værdi kan måles pålideligt.

Ved første indregning måles aktiver og forpligtelser til kostpris. Efterfølgende måles aktiver og forpligtelser som beskrevet for hver enkelt regnskabspost nedenfor.

Ved indregning eller måling tages hensyn til forudsigelige tab og risici, der fremkommer inden årsregnskabet aflægges, og som be- eller afkræfter forhold, der eksisterede på balancedagen.

### Resultatopgørelsen

I resultatopgørelsen medtages årets indtægter, herunder offentlige og private tilskud, kontante gaver mv., ligesom årets løbende omkostninger udgiftsføres.

Der er foretaget periodisering, således at indtægter og udgifter, der vedrører regnskabsåret, indgår i resultatopgørelsen uanset betalingstidspunktet, og indtægter og udgifter er grupperet efter skemakravene i bekendtgørelse nr. 1701 af 21. december 2010.

### Balancen

#### Grunde og bygninger

Fast ejendom optages til kostpris eller senest kendte offentlige ejendomsvurdering. Der afskrives ikke på grunde og bygninger.

#### Driftsmateriel

Køb af driftsmateriel udgiftsføres i anskaffelsesåret.

#### Samlinger og museumsprojekter

Samlinger og museumsprojekter er ikke indregnet i årsregnskabet med værdi.

Anskaffelser i forbindelse med projekter, som afvikles som en del af museets aktiviteter, udgiftsføres sammen med øvrige omkostninger.

## **Varebeholdninger**

Varebeholdninger er ikke indregnet i balancen, idet eksisterende varebeholdninger ikke anses for væsentlige.

## **Tilgodehavender**

Tilgodehavender måles til amortiseret kostpris, hvilket sædvanligvis svarer til nominel værdi. Værdien reduceres med evt. nedskrivning til imødegåelse af forventede tab.

## **Værdipapirer**

Værdipapirer, der er indregnet under omsætningsaktiver, måles til dagsværdi på balancedagen.

## **Gældsforpligtelser**

Langfristet gæld måles til amortiseret kostpris, der for kontantlån svarer til lånets restgæld og for obligationslån svarer til restgæld beregnet på grundlag af lånets underliggende kontantværdi på låneoptagelsestidspunktet. Gæld i øvrigt måles til amortiseret kostpris svarende til nominel værdi.

Skyldig løn, A-skat, arbejdsmarkedsbidrag og ATP er optaget i Haderslev Kommunes regnskab, som følge af, at lønudbetalingen varetages af Haderslev Kommune.

## **Feriepengeforpligtelse**

Feriepengeforpligtelsen udgør 15% af årets ferieberettigede løn samt endnu ikke afholdt ferie fra tidligere år.

Feriepengeforpligtelsen er delt op således ferie fra tidligere år er optaget som kortfristet gæld.

Ferie optjent i perioden 1/9 2019 – 31/8 2020 er optaget som langfristet gæld herunder indefrosset feriepengeforpligtelse iht. Den nye ferielov.

## **Projekter**

Bestyrelsen har godkendt, at alle eksternt finansierede projekter der løber over flere år, optages i balancen, såfremt udgifter og tilskud ikke falder indenfor samme regnskabsår.

## **Moms**

Museet er delvis momsregistreret.

## 4.2 Resultatopgørelse 2020

Noter	Budget 2020	Regnskab	Regnskab 2019	
	Udgifter	2020 Udgifter	Udgifter	
	Personale	42.909.437	41.067.228	37.256.313
	Lokaler - ejendomme	25.697.018	39.561.051	11.227.796
	Samlingens forvaltning m.v.	604.000	617.660	541.864
	Undersøgelser og erhvervelser	657.951	1.522.159	313.359
	Konservering	322.000	327.036	293.232
	Udstillinger	2.358.332	4.000.632	4.294.451
	Anden oplysningsvirksomhed	2.324.324	2.459.018	1.642.392
	Administration	2.441.000	1.899.720	2.241.743
	Entreindtægter - fællesbilletter	0	0	28.717
1)	Betaling for 26 - undersøgelser	30.000.000	31.726.885	24.813.746
	Kiosk- og cafévirksomhed	1.320.000	1.532.397	1.430.621
	Renteudgifter	216.000	187.421	100.614
2)	Afregnet fondsbeløb m.m.	1.304.466	1.043.149	193.231
	Ekstern finansierede øremærkede projekter periodisering af udgifter/indtægter		-9.046.538	4.996.952
	Ikke offentlige tilskud	10.000.000		0
	I alt	120.154.528	116.897.818	89.375.031
		Indtægter		
	Personale	-35.000	-48.350	-60.800
	Lokaler - ejendomme	-667.000	-709.461	-796.773
	Samlingens forvaltning m.v.	-10.000	-28.365	-67.397
	Undersøgelser og erhvervelser	0	-335.554	-15.732
	Konservering	0		0
	Udstillinger	0		-934
	Anden oplysningsvirksomhed	-818.821	-809.163	-425.189
	Administration	-278.000	-277.783	-261.496
	Entréindtægter	-4.500.000	-5.190.902	-4.082.626
1)	Betaling for 26 - undersøgelser	-30.000.000	-31.726.885	-24.783.746
	Kiosk- og cafévirksomhed	-2.071.000	-1.903.671	-1.945.057
	Renteindtægter	0	0	-61.290
3)	Tilskud fra kommuner	-34.352.701	-39.830.901	-23.375.671
3)	Tilskud fra regioner	0		37.411
3)	Ikke offentlige tilskud	-11.669.619	-3.771.401	-2.284.860
3)	Tilskud fra EU og Nordisk Ministerråd	0		-236.100
3)	Tilskud fra offentlige virksomheder	0	-10.552	0
3)	Ordinært statstilskud § 16	-31.475.000	-31.474.686	-31.005.617
3)	Projektilskud m.v. fra staten	-300.000	-386.891	-1.037.162
	Øvrigt statstilskud (sommerpakke entréindt.)		-1.519.327	
	I alt	-116.177.141	-118.023.892	-90.403.039
	Årets resultat		-1.126.074	

Årets overskud på kr. 1.126.074 tillægges museets egenkapital

### 4.3 Balance pr. 31. december 2020

		Ultimo 2020	Ultimo 2019
	<b>AKTIVER</b>		
Noter			
4)	Grunde og bygninger	56.894.206	56.894.206
	Anlægsaktiver i alt	56.894.206	56.894.206
	Likvid beholdning	36.217.633	35.836.119
	Værdipapirer	16.877	18.055
	Mellemregning Haderslev kommune	19.078.169	61.828.885
	Tilgodehavende Fonden Dybbøl Banke	3.868.475	127.735
	Tilgodehavende Fonden Dybbøl Mølle	420.047	
	Tilgodehavende bygherrer - Arkæologiske udgravninger	1.505.280	6.582.109
	Tilgodehavende energiafgifter m.m.	518.646	499.010
	Tilgodehavende depositum lejeaftale	66.000	66.000
5)	Omsætningsaktiver i alt	61.691.127	104.957.912
	<b>AKTIVER I ALT</b>	<b>118.585.333</b>	<b>161.852.118</b>
	<b>PASSIVER</b>		
	Egenkapital i øvrigt	-16.543.121	-10.913.605
	Bundet egenkapital	-56.894.206	-56.894.206
6)	Egenkapital i alt	-73.437.327	-67.807.812
7)	Hensatte forpligtigelser	-6.737.718	-46.640.545
	Rente- og afdragsfrie lån hos Staten	-4.139.700	-4.139.700
	Gældspost til Aabenraa kommune	-1.892.156	-1.892.156
	Feriepengeforpligtigelser langfristet gæld	-5.175.732	-1.884.592
8)	Langfristet gæld i alt	-11.207.588	-7.916.448
	Lønrefusioner, dagpenge, fleksjob m.m.	0	-35.753
9)	Feriepengeforpligtigelser	-4.667.620	-6.371.885
	Mellemregning Historiecenter Dybbøl	0	-343.882
10)	Henlæggelser øremærkede projekter	-511.330	-9.046.536
	Forudbetalinger Arkæologi	-22.023.750	-23.689.256
	Kortfristet gæld i alt	-27.202.700	-39.487.312
	<b>PASSIVER I ALT</b>	<b>-118.585.333</b>	<b>-161.852.118</b>

#### 4.4. Noter

##### **Note 1: Betaling for § 26 – undersøgelser.**

Omsætningen på de arkæologiske udgravninger er i år nået op på i alt kr. 31,7 mio.  
Samlet beløb til beretningsefterslæb udgør herefter i alt kr. 22,0 mio.

##### **Note 2: Afregnet fondsbetaling m.m.**

På dette kontoafsnit konteres momsaføftning på modtaget fondstilskud, der er i regnskabet 2020 afregnet fondsmoms for regnskab 2019 og 2020.  
Der er ændret konteringspraksis, nu sker afregning i det år hvor tilskuddet er modtaget, mod tidligere året efter hvilket betyder at der i år bliver afregnet for to år.  
Der afregnes 17,5% fondsmoms til Staten af modtaget tilskud.

Regnskab 2019 afregning fondsmoms	242.786
Regnskab 2020 afregning fondsmoms	726.363

Samt kr. 74.000 til Historiecenter Dybbøl Mølle (gl. kommunetilskud)

##### **Note 3: Specifikation af modtaget tilskud fra kommuner, regioner, ikke offentlige tilskud, tilskud fra EU og Nordisk Ministerråd, ordinært statstilskud samt projekttilskud m.v. fra staten af.**

<b>090 Tilskud fra kommuner</b>	<b>39.830.901</b>
Ordinært kommunetilskud fra De fire Sønderjyske kommuner	14.328.000
Ej ordinært kommunetilskud fra Tønder Kommune	108.000
Periodisering af øremærkede projekters udgifter/indtægter	14.905.701
Sønderborg kommune driftstilskud til Cathrineminde Teglværk	129.200
Fondstilskud fra De fire Sønderjyske kommuner	1.137.000
"Anlægstilskud" fra de fire Sønderjyske kommuner	3.779.000
Ej ordinært tilskud fra de fire Sønderjyske kommuner til nyt magasinbyggeri	5.444.000
<b>092 Ikke offentlige tilskud</b>	<b>3.771.401</b>
Aabenraa Museums venner tilskud til udstillingen - Genforeningens pris. H.P. Hanssens svære valg	5.000
Byhistorisk forening tilskud til H. P. Hanssen udstilling	5.000
Skifter Andersens Fond tilskud til H. P. Hanssen udstilling	5.000
Historisk Samfund for Als og Sundeved - postskillemønter, nødpengesedler m.m.	5.625
Historisk Samfund for Als og Sundeved - tilskud til maleri	5.750
Privat giver til renovering af skibsporttær 2.000 euro	14.862
Dansk Tennis Fond tilskud til udstillingen Jacob Kirkegaard	15.000
H. P. Hanssens Minde Fond tilskud til udstillingen - Genforeningens pris. H.P. Hanssens svære valg	20.000
Marie Jacobine Snedkers Mindefond - Sag nr. 56813 tilskud til Hanne Behrens udstillingen	20.000
Nordea Fonden støtte uddannelse af møllelaug ved Højer Mølle	23.800
Fabrikant Mads Clausens Fond til indkøb af værk af Jes Mogensen	25.000
Grosserer L. F. Foghts fond udstillingen Jacob Kirkegaard	30.000
Augustinus Fonden tilskud til chrysantemum maleri af O.D. Ottesen	46.800

Historisk Samfund for Als og Sundeved - Årbog 2019	47.000
Nordea Fonden - Hvalfestivalen på Naturhistorie Gram	50.000
Henny Sophie Clausen og møbelarkitekt Aksel Clausens Fond - ekstraordinært tilskud grundet Coronasituationen	65.000
Knud Højgaards Fond - Jacob Kirkegaard	70.000
Venner af kunstmuseet i Tønder tilskud til udstillingen Medgang og Modgang - Udvekslinger mellem dansk og tysk kunst	90.000
Beckett-Fonden tilskud til udstillingen Medgang og Modgang - Udvekslinger mellem dansk og tysk kunst	100.000
ARNE v. Schlechts FOND tilskud til produktion af bog om O.D: Schack	100.000
Ny Carlsberg Fondet tilskud til erhvervelser af Per Bak Jensens fotografiske værker	120.000
15. juni Fonden tilskud til Rune Bosses værker	150.000
Ny Carlsberg Fondet "Stills & Mémoires II, 1992" af Kehnet Nielsen.	160.000
Knud Højgaards Fond - Medgang og Modgang - Udvekslinger mellem dansk og tysk kunst	175.000
Ny Carlsberg Fondet tilskud til markedsføring til projektet Medgang og Modgang - Udvekslinger mellem dansk og tysk kunst	200.000
Realdania - Grænseløs påvirkning	230.000
Ny Carlsberg Fondet tilskud til erhvervelse af Jeppe Heins bæk	240.000
Augustinus Fonden støtte til konserveringen af 45 vigtige malerier af Franciska Clausen	290.681
Augustinus Fonden tilskud til udstillingen Medgang og Modgang - Udvekslinger mellem dansk og tysk kunst	300.000
Nordea Fonden - Genforeningsbussen 2020 - et roadshow om identitet, sprog og historie	1.541.125
Statens arkiver tilskud Sønderjysk månedsskrift	132.088
Periodisering af tilskud til øremærkede projekter	-6.710.704
Periodisering af tilskud til anlægsprojekter	6.199.374
094 Naturstyrelsen - tilskud til vadehavet i en kurv	<b>10.552</b>
096 Driftstilskud fra Staten	<b>31.474.686</b>
<b>097 Projekttilskud fra Staten</b>	<b>386.891</b>
Ej ordinært statstilskud	150.000
Statens Kunstfond refusion udgifter til visningsvederlag	35.096
SLKS - Kassationsprojekt nr. 2 - MUE20.2018-0029	201.795

#### **Note 4: Anlægsoversigt**

Grunde og bygninger

Samlet anskaffelsessum pr. 1.1.2020 56.894.206

Årets afskrivninger 0

**Bogført værdi pr. 31.12.2020 56.894.206**

Kontantvurdering af ejendomme/bygninger pr. 1.1.2007

#### **Note 5: Specifikation af museets omsætningsaktiver (likvide formue)**

Specifikation af museets omsætningsaktiver (likvide formue)

Museets samlede omsætningsaktiver eller likvide formue udgør jf. status 61,7 mio. kr.

Danske bank konto - hovedkonto 35.429.328,66

Kontantbeholdning på afdelinger 42.062,50

Bankbeholdning på afdelinger 746.241,84

**Likvid kontantbeholdning 36.217.633,00**

Værdipapirer **16.877,15**

Mellemværende Haderslev kommune 19.078.169

Tilgodehavende Arkæologiske udgravninger 1.505.280

Tilgodehavende energiafgifter 2020 518.646

Tilgodehavende depositum lejeaftale 66.000

Tilgodehavende Dybbøl Mølle 420.047

Tilgodehavende Fonden Dybbøl Banke 3.868.475

**25.456.617**

**Omsætningsaktiver i alt 61.691.127**

#### **6: Specifikation af egenkapital**

	Primo 2020	Ændringer	Bevægelser	Ultimo 2020
<b>Bundet egenkapital</b>	-56.894.206	0		-56.894.206
<b>Øvrig egenkapital</b>	-10.913.605	-4.503.441 *)		-15.417.046
Årets resultat overskud			-1.126.074	-1.126.074
Egenkapital i alt				-73.437.227
*)				
Værdipapirer kursregulering pr. 31.12.2020	1.178			
Fonden Dybbøl Banke mellemværende	-3.740.740			
Dybbøl Mølle mellemværende	-763.929			
Kontantkasse regulering af eurokurs	50			
	<u>-4.503.441</u>			

*Bundet egenkapital:*

Bygninger -56.894.206



**Note 7.:Hensatte forpligtigelser til særlige formål**

Forsknings- og publikationspulje	<u>1.307.430</u>
----------------------------------	------------------

**Øvrige finansierede projekter**

Hensat til udgifter i forbindelse på flytteproces til nyt magasin	2.266.291
Engangsudgifter ny organisation	726.793
Energipulje overførsel til næste år	255.700
Alarmpulje overførsel til næste år	4.137
Udvendig vedligeholdelse overførsel til næste år	1.729.669
Indvendig vedligeholdelse overførsel til næste år	447.698
	<hr/>
	<u>5.430.288</u>

<b>I alt hensat til særlige formål</b>	<b>6.737.718</b>
--	------------------

**Note 8: Pantsætninger og sikkerhedsstillelser – langfristet gæld**

Til sikkerhed for gæld ved Økonomistyrelsen er der tinglyst et pantebrev i ejendommen Dalgade 7, 6100 Haderslev for 3.300.000 kr.

Til sikkerhed for gæld ved Kongeriget Danmarks Hypotekbank er tinglyst et pantebrev i ejendommen Wegners Plads 1, 6270 Tønder for kr. 839.700.

Til sikkerhed for gæld ved Aabenraa kommune er der tinglyst et pantebrev i ejendommen Voldbrovej 5, 6100 Haderslev for 1.892.156 kr.

Feriepengeforpligtigelser langfristet gæld kr. 5.175.732

I alt langfristet gæld kr. 11.207.588

**Note 9: Feriepengeforpligtigelser – kortfristet gæld**

Under kortfristet gæld udgør museets opgjorte feriepengeforpligtigelser pr. 31.12.2020 i alt kr. 4,7 mio.

Indfrosset feriepenge fremgår under langfristet gæld.

Samlet regulering af museets feriepengeforpligtigelser i regnskabet blev en forhøjelse på i alt 1,6 mio. kr.

**Note 10: Henlæggelser øremærkede projekter**

	Tilgodehavende eksternt finansierede projekter:	Henlæggelser ekstern finansierede projekter
Anlægsprojekter	6.199.374	
Øremærkede projekter		-6.710.703
<b>Opført på status</b>	<b>6.199.374</b>	<b>-6.710.703</b>

**Nettovirkning -511.330**

**Anlægsprojekter**

		Forbrug
Anlægsmidler til nye projekter	kr.	-3.779.000
Periodisering af anlægsmidler	kr.	-14.905.701
Nyt fællesmagasin opstartsprojekt	kr.	0
Nyt magasin i Brunde ved Rødebro	kr. <i>udgifter</i>	28.814.338
	kr. <i>indtægter</i>	-5.444.000
Modernisering af museumsbutikker på Sønderborg Slot og Tønder Museum	kr.	669.269
Ombygning på Aastrupvej - administrationen	kr.	353.032
Sønderborg Slot - Særudstillingslokale på 2. sal	kr.	491.435
Arkæologi Haderslev - etablering af semi-permanent udstillingsrum	kr.	0
Anlægsprojekter opført på status	kr.	<b>6.199.373</b>

**Øremærkede projekter**

Økonomi & Drift		-10.881.798
Publikum & Formidling		1.767.104
Viden & Samlinger		2.403.991
<b>Øremærkede projekter opført på status</b>		<b>-6.710.703</b>

**I alt opført på status -511.330**

## 5 Bilag

### Note 12: Regnskabsrapport over øremærkede projekter

		Korrigeret Budget	Forbrug	Restbudget
4600 Fondstilsbud momsaflyftning	U	7.798.638	969.149	6.829.489
	I	-1.137.000	-1.137.000	0
4603 MSJ Forskningsmidler	U	458.619		458.619
4620 Samlingsrevision (kassationsprojekt)	U	-201.614	182	-201.796
bev. kr.500.000 styrelsen nr. 1 og nr. 2	I		-201.795	201.795
bev. kr. 204.000				
4624 Arkitektkonkurrence Brundlund Slot - tilbygning	I	505.000		505.000
4625 MSJ helhedsplaner	U		-15.000	15.000
	I		-65.000	65.000
4649 Højer Mølle restaurering - udlæg for Møllerfonden (Flemming Sørensen)	U	-158.413	-158.413	-0
4650 Højer Mølle - Øremærket projekt/Porten til Tønder marsken	U	514.385		514.385
4652 STORE Spiker Højer	U			0
4653 Højer Møllerbolig nyindretning	U	35.686	35.686	0
4654 LILLE Spiker Højer	U			0
4655 Flytteproces nyt magasin til Brunde (5021 ændret til 4655)	U	1.285.000	1.285.000	0
4660 Arkæologi indretning af ankomst område	U	-446.634	-446.634	-0
4621 Rekvireret arbejde	U	38.054	287.213	-249.159
4622 Røngten	U	430.000		430.000
4618 Per Ole Schovsbo/Hans Bang	U	7.355		7.355
4628 Danevirke	U	-165.913	670	-166.583
4631 Fosfat/MLJ Kastrup fund/ LHL Jernalder Kvindes mobilitet	U	236.000		236.000
4632 Udgivelse af bog - Ehlerslertøjssamling	U	323.519	4.682	318.837
4633 Regiment 84	U	66.708		66.708
4634 Aabenraa projekt	U	60.875		60.875

4635 Redaktionsarbejde Vorbasse-bog	U	156.000		156.000	
4636 Forskningsprojekt vedr. udgravning af porten i Danevirke	U	217.063	9.206	207.857	
4638 Arkæolgi Slesvig symposiet - incl. bogudgivelse	U	45.000		45.000	
4643 Søren Behncke	U	52.100	52.100	0	
4718 Videreførelse af historiske aktiviteter omkring Sønderborg Slot (spejderpenge)	U	165.897		165.897	
4802 Cathrineminde Teglværk skilteprojekt og formidlingsprojekt	U	117.792		117.792	
4804 VISNINGSVEDERLAG ALLE Udstillinger	I		-35.096	35.096	
4809 DET LEVENDE TEGLVÆRK (Budget fra aktiviteter)	U	21.690	2.749	18.941	13
4810 KVINDELIGE SURREALISTER (Søs)	U	1.000	1.000	0	100
4811 HANS HORN (Morten)	U	23.400	23.400	0	100
4816 SIGURJÓN ÓLAFSEN - MANGFOLDIGE FORMER (Anne)	U	105.523	105.523	-0	100
4817 TØNDERKNIPLINGERNES HISTORIE (Elsemarie)	U	10.892		10.892	0
4819 PRÆSENTATIONER KUNST x 2 Brundlund Slot og Kunst museet Tdr. samt Grænselandsudst. til sammen kr. 45.000	U	17.259	17.259	-0	100
4820 GRÆNSELØS PÅVIRKNING - BYGNINGSKULTUR	U	-173.895	40.283	-214.178	-23
	I		-230.000	230.000	
4821 PULJE TIL SCENOGRAFISKE OPGAVER OG BUFFER TIL UFORUDSETE UDGIFTER	U	135.933		135.933	0
4822 HISTORISKE DAGE (budget fra aktiviteter)	U	-500	29.600	-30.100	
4823 Medgang og modgang - Udveksling mellem dansk og tysk kunst (Søs/Iben)	U	1.019.223	1.929.683	-910.460	
	I		-940.000	940.000	
4824 GIVET MED GLAD SIND	U	15.145	15.145	0	
4825 HISTORIEFESTIVAL i forbindelse med 2020 - Sønderborg Slot (Carsten) (Budget fra aktiviteter)	U	50.000		50.000	
	I	34.000		34.000	
4826 JACOB KIRKEGAARD (Amalie)	U	149.665	60.352	89.313	
	I		-190.000	190.000	
4827 ET HALVT LIV - JES JACOBSEN 1862-1886 (Morten)	U	150.000		150.000	
4828 Genforeningens pris. H.P. Hanssens svære valg - (Mikkel)	U	186.047	221.047	-35.000	
	I		-35.000	35.000	
4829 "DØDENS" Smykker udstilling i 2021	U	-11.188	43.639	-54.827	
4830 GENFORENINGSMAGASIN/-PUBLIKAION (Mikkel)	U	83.025	83.025	-0	

4835 UDSTILLINGEN "Travel as a tool" 2021	U	-21.336	140.631	-161.967
4836 HANNE BEHRENS (Elsemarie)	U	50.000		50.000
	I		-20.000	20.000
4837 PRÆSENTATIONER ARKÆOLOGI X 2	U	30.000	29.479	521
4838 NAT PÅ MUSEET (budget fra aktiviteter)	U	30.000		30.000
4839 HVALFESTIVAL (budget fra aktiviteter)	U	50.000	49.052	948
	I		-50.000	50.000
4840 Palle Nielsen - udstilling Kunst Tønder 2021	U		359.838	-359.838
4841 Uddelling af WEGNER PRISEN	U	11.730	11.730	0
4842 Hertug Hans udstillingen (Birgitte Hjort)	U		7.084	-7.084
4843 Christian II udstilling på Sønderborg Slot	U		12.575	-12.575
4844 Fell the fear (Iben)	U		1.995	-1.995
4845 Franciska Clausen (Iben)	U		628	-628
4886 Projekt vores Natur (Stefanie)	U		27.437	-27.437
4887 Kulturkonfernce - Kulturhistorie og Kunst Tønder	U	2.589	1.945	644
4710 Sønderjyllands særlige grænse-landshistorie 1920-2019	U	1.346.206	2.012.896	-666.690
4005 VS - Erhvervelser, konservering (budget/omp. 2020 kr. 60.000 Jeppe Hein bænke, kr. 25.000 Dyke Johannsen, KUB kr. 20.000 Delvis finansiering af O.D. Ottesen "Chrysanthemum ...") Kult. Aab. Mikkel privat giver kr. 14.862 restaurering af malleri	U	25.000	996.328	-971.328
	I		-1.291.097	1.291.097
4010 VS - Genforeningsbussen (Merete)	U	2.781.353	2.459.387	321.966
	I	-2.778.065	-2.023.949	-754.116
4011 VS - Hjemmesiden - Den store Krig	U	79.415	21.613	57.802
4012 Årbog - Hisam	U	2.601	49.601	-47.000
	I		-47.000	47.000
4013 Bogprojekt Schackenborg Slot	U	-9.270	-9.270	0

	I		-100.000	100.000
4014 Udstillingsprojekt - Schackenborg Slot	U		21.000	-21.000
4015 Uddannelse af møllelaug ved Højer Mølle	I		-23.800	23.800
4889 U&L ekstraordinære tilsk. til formidling, kurskultur, ung til ung, UCsyd, Chr.II, IP. Nielsen Fond, Håndværk i Folkeskolen, Voyager	U	144.580	-16.792	161.372
4890 U&L - Vadehavet i en kurv	U	24.152	443	23.709
	I		-10.552	10.552
4640 Kunst Tdr. Erhvervelser med tilskud	U	40.911	200.911	-160.000
	I		-160.000	160.000
4642 Øremærkede projekter - Udstillingsaktiviteter og arrangementer med ekstern finansiering	U	15.000	15.000	0
4645 Kultur Tdr. Erhvervelser med tilskud (inventar, Kagmand, Musik og religion)	U	80.127	7.500	72.627
4651 Højer Mølle - publikation om haven	U	5.000		5.000

### 13. Vederlag til bestyrelsesmedlemmer.

Museets bestyrelse består af 9 medlemmer vederlag til disse udbetales med:

Kr. 50.000 til formanden, kr. 20.000 til næstformanden og de tre medlemmer som er valgt på baggrund af relevante kompetencer samt kr. 10.000 til hvert af de fire kommunalt udpegede (ét medlem fra hver af de sønderjyske kommuner) samt et medarbejdervalgt medlem.

### 14. Eventualforpligtigelser

MUSEUM SØNDERJYLLAND

REGNSKAB 2020

Registrering af forpligtigelser, såsom leasing-, lejeaftaler, leasing af biler, udstyr eller andet

Forpligtigelser skal medtages i Museum Sønderjylland regnskab med forpligtigelsen pr. 31.12.20

Afdelingens navn	Hvad har du leje	Anskaffelsestidspunkt	Grundlejeperioden	Forpligtigelser pr. 31.12.20		Beløb pr. måned excl. Moms	Samlet beløb for restperioden beløb excl.
Kunstmuseet Tønder	Bil VW Touran Tdi 110		Indfriet restgælden	0	mdr.		0
Kultur + Kunst Tønder	Frankeringsmaskine DM90	19.10.2016	60 mdr.	10	mdr.	300,00	3.000
Kultur + Kunst Tønder	Kaffeanlæg - Franke Pura	01.01.2015	60 mdr.	0	mdr.	1.099,00	0
Kultur + Kunst Tønder	Kopimaskiner - Sharp	01.01.2017	60 mdr.	12	mdr.	6.598,00	79.176
Kultur + Kunst Tønder	Kopimaskiner - DocuShare	01.04.2015	60 mdr.	0	mdr.	623,00	0
Kulturhistorie Tønder	Leje af Uldspinderiet	01.01.2000, 01.01.2003, 01.01.2014	31.12.21	12	mdr.	1.000,00	12.000
Drøhshes Hus	Leje af Drøhshes Hus	01.04.2003	uden slutdato i kontrakt - årlig udg.	12	mdr.	416,67	5.000
Højer Mølle	Leje af Højer Mølle	01.01.1992, 01.01.2013 (10 år)	120 mdr. (nyforhandling JAN 2022)	24	mdr.	416,67	10.000
Driftsaftale med Sharp	Kopimaskiner	01.02.18	36 mdr.	1	mdr.	12.419,00	12.419
Arkæologi - udgravningsvirksomhed	Bil - Toyota Hilux	01.08.17	36 mdr.	0	mdr.	14.940,00	0
Sekretariatet	Lobækvej 7, Løgumgårde	Husleje 6 mdr.'s opsigelse	ingen slutdato	6	mdr.	8.000,00	48.000
Viden & Samlinger	Ellegårdsvej 16 - Husleje	01.05.2019 - indtil 31.08.2021	39 mdr.	8	mdr.	22.312,50	178.500
						<b>I alt</b>	<b>348.095</b>

## 15. Museum Sønderjylland – besøgsstatistik 2020

	Gæster 2020	Gæster 2019	Gæster 2018	Gæster 2017	Gæster 2016
Sønderborg Slot	60.857	52.549	53.148	56.322	50.689
Cathrinesminde Teglværk	8.341	17.357	15.417	16.604	15.924
Kulturhistorie / Kunst Tønder	20.438	27.202	25.607	32.875	27.088
Højer Mølle	11.843	3.059	3.184	4.241	6.413
Drøhdes Hus	2.087	2.612	2.863	1.736	3.467
Arkæologi Haderslev	3.728	5.494	4.681	11.203	8.811
Kulturhistorie Aabenraa	1.494	2.378	2.712	5.092	6.116
Kunstmuseet Brundlund Slot	8.406	14.677	15.575	17.234	20.239
Naturhistorie og Palæontologi	10.620	5.366	6.786	7.259	7.019
<b>Museum Sønderjylland I alt</b>	<b>127.814</b>	<b>130.694</b>	<b>129.973</b>	<b>152.566</b>	<b>145.766</b>
Foredrag, rundvisninger og uv-besøg ved museets medarbejdere uden for museets fysiske rammer	13.382	15.322	18.272	21.579	20.591

**16: Regnskabsmæssig note vedr. arkæologi**

Direkte udgifter, til den enkelte undersøgelse	24.782.569 kr.
Direkte udgifter, ikke knyttet til den enkelte undersøgelse	8.461.537 kr.
Indirekte udgifter	2.888.695 kr.
<b>I alt</b>	<b>36.132.801 kr.</b>

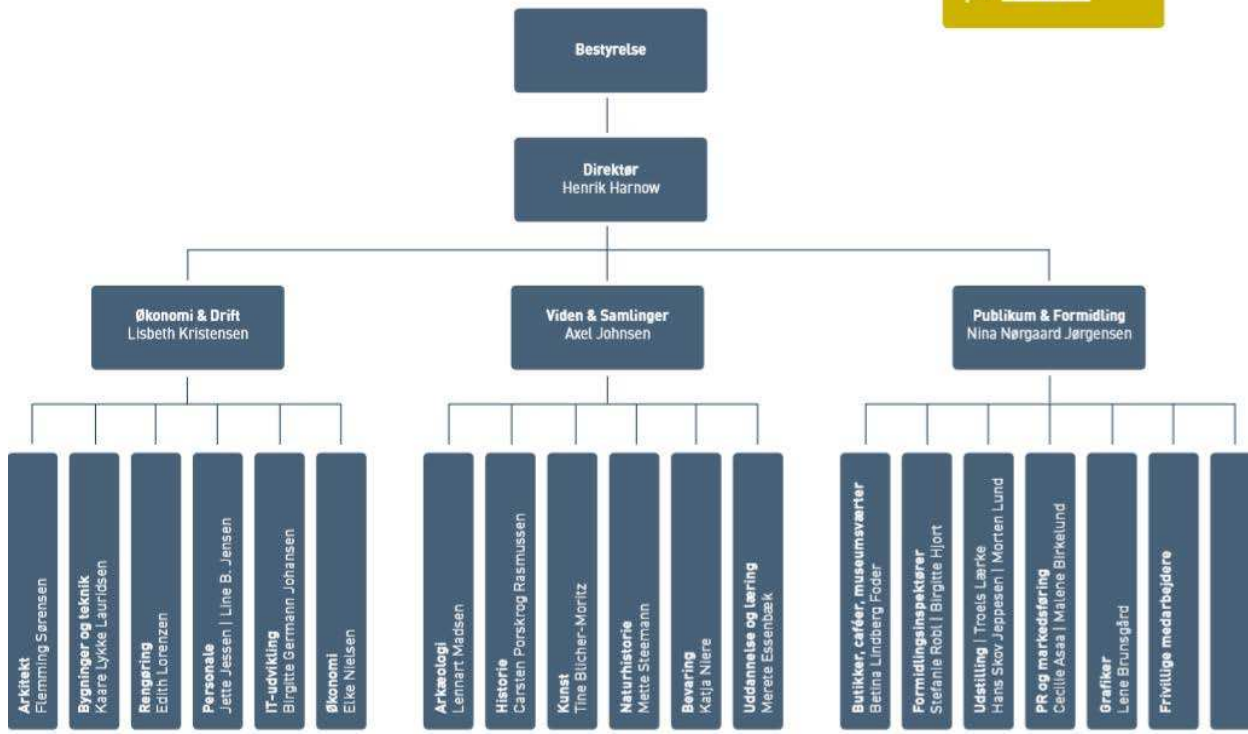


## 17. MSJ organisationsplan pr. 1. januar 2021



MUSEUM SØNDERJYLLAND  
Organisation

Se oversigt  
over samtlige  
medarbejdere  
på [msj.dk](http://msj.dk)



# PENNEO

Underskrifterne i dette dokument er juridisk bindende. Dokumentet er underskrevet via Penneo™ sikker digital underskrift. Underskrivernes identiteter er blevet registeret, og informationerne er listet herunder.

“Med min underskrift bekræfter jeg indholdet og alle datoer i dette dokument.”

## Henrik Harnow

Direktør

Serienummer: PID:9208-2002-2-560525145997

IP: 5.186.xxx.xxx

2021-03-29 06:27:16Z

NEM ID 

## Keld Møller Hansen

Bestyrelsesmedlem

Serienummer: PID:9208-2002-2-698752954363

IP: 212.178.xxx.xxx

2021-03-29 06:46:41Z

NEM ID 

## Simon Møberg Torp

Bestyrelsesformand

Serienummer: PID:9208-2002-2-113409308797

IP: 93.165.xxx.xxx

2021-03-29 06:50:33Z

NEM ID 

## Lisbeth Kristensen

Administrationschef

Serienummer: PID:9208-2002-2-971607180529

IP: 95.154.xxx.xxx

2021-03-29 07:14:29Z

NEM ID 

## Stephan Kleinschmidt

Bestyrelsesmedlem

Serienummer: PID:9208-2002-2-958737957283

IP: 80.62.xxx.xxx

2021-03-30 11:42:47Z

NEM ID 

## Navnet er skjult (CPR valideret)

Bestyrelsesmedlem

Serienummer: PID:9208-2002-2-962092485259

IP: 94.134.xxx.xxx

2021-03-31 09:07:39Z

NEM ID 

## Lars Kristensen

Bestyrelsesmedlem

Serienummer: PID:9208-2002-2-616127302990

IP: 87.54.xxx.xxx

2021-03-31 10:04:25Z

NEM ID 

## Kjeld Nørmark Thrane

Bestyrelsesmedlem

Serienummer: PID:9208-2002-2-826291682548

IP: 83.94.xxx.xxx

2021-03-31 15:56:42Z

NEM ID 

Penneo dokumentnøgle: GOHL3-TVKZ8-ZG6FS-CSE6J-VIZOA-FFC2K

Dette dokument er underskrevet digitalt via **Penneo.com**. Signeringsbeviserne i dokumentet er sikret og valideret ved anvendelse af den matematiske hashværdi af det originale dokument. Dokumentet er låst for ændringer og tidsstempelt med et certifikat fra en betroet tredjepart. Alle kryptografiske signeringsbeviser er indlejret i denne PDF, i tilfælde af de skal anvendes til validering i fremtiden.

### Sådan kan du sikre, at dokumentet er originalt

Dette dokument er beskyttet med et Adobe CDS certifikat. Når du åbner dokumentet

i Adobe Reader, kan du se, at dokumentet er certificeret af **Penneo e-signature service** <penneo@penneo.com>. Dette er din garanti for, at indholdet af dokumentet er uændret.

Du har mulighed for at efterprøve de kryptografiske signeringsbeviser indlejret i dokumentet ved at anvende Penneos validator på følgende websted: <https://penneo.com/validate>

# Penneo

Underskrifterne i dette dokument er juridisk bindende. Dokumentet er underskrevet via Penneo™ sikker digital underskrift. Underskrivernes identiteter er blevet registreret, og informationerne er listet herunder.

“Med min underskrift bekræfter jeg indholdet og alle datoer i dette dokument.”

## Preben Linnet

Bestyrelsesmedlem

Serienummer: PID:9208-2002-2-052671477832

IP: 185.5.xxx.xxx

2021-04-02 10:09:31Z

NEM ID 

## Karen Frøsig

Bestyrelsesmedlem

Serienummer: PID:9208-2002-2-624402944301

IP: 185.5.xxx.xxx

2021-04-05 08:44:53Z

NEM ID 

## Peter Ole Sevel

Bestyrelsesmedlem

Serienummer: PID:9208-2002-2-165609675919

IP: 213.32.xxx.xxx

2021-04-06 12:21:26Z

NEM ID 

## Erik Bendtsen

Registreret revisor

Serienummer: CVR:20222670-RID:44172023

IP: 77.243.xxx.xxx

2021-04-06 12:26:00Z

NEM ID 

## Niels Peder Aalund

Statsautoriseret revisor

Serienummer: CVR:20222670-RID:30027890

IP: 77.243.xxx.xxx

2021-04-06 12:50:14Z

NEM ID 

Penneo dokumentnøgle: GOHL3-TVKZ8-ZG6FS-CSE6J-VIZOA-FFC2K

Dette dokument er underskrevet digitalt via **Penneo.com**. Signeringsbeviserne i dokumentet er sikret og valideret ved anvendelse af den matematiske hashværdi af det originale dokument. Dokumentet er låst for ændringer og tidsstemplet med et certifikat fra en betroet tredjepart. Alle kryptografiske signeringsbeviser er indlejret i denne PDF, i tilfælde af de skal anvendes til validering i fremtiden.

### Sådan kan du sikre, at dokumentet er originalt

Dette dokument er beskyttet med et Adobe CDS certifikat. Når du åbner dokumentet

i Adobe Reader, kan du se, at dokumentet er certificeret af **Penneo e-signature service** <penneo@penneo.com>. Dette er din garanti for, at indholdet af dokumentet er uændret.

Du har mulighed for at efterprøve de kryptografiske signeringsbeviser indlejret i dokumentet ved at anvende Penneos validator på følgende websted: <https://penneo.com/validate>